



POWIATOWE CENTRUM
POMOCY RODZINIE
W ŁOMŻY

Realizator Projektu

BIULETYN INFORMACYJNY "Razem ku samodzielności"

BIULETYN INFORMACYJNY „Razem ku samodzielności” współfinansowany przez Unię Europejską

NR 1 (1) 2009 r.

czerwiec 2009 r.



**NIE BĄDŹ
OBOJETNY**

str. 9



KAPITAŁ LUDZKI
NARODOWA STRATEGIA SPÓJNOŚCI

„Razem ku samodzielności – Integracja społeczna i zawodowa
osób zagrożonych wykluczeniem społecznym”

UNIA EUROPEJSKA
EUROPEJSKI
FUNDUSZ SPOŁECZNY



Projekt systemowy współfinansowany ze środków Unii Europejskiej w ramach Europejskiego Funduszu Społecznego, Priorytet VII Promocja integracji społecznej,
Działanie 7.1. Rozwój i upowszechnianie aktywnej integracji, Poddziałanie 7.1.2. Rozwój i upowszechnianie aktywnej integracji
przez powiatowe centra pomocy rodzinie, Program Operacyjny Kapitał Ludzki 2007-2013

SPIS TREŚCI

Wstęp - Starosta Łomżyński Krzysztof Kozicki	2
Razem ku samodzielności	3
Sytuacja prawna osób niepełnosprawnych	6
Mniejsze środki dla niepełnosprawnych	7
Pracownicy Powiatowego Centrum Pomocy Rodzinie w Łomży	8
„Daleko od matki” - Mirosława Kątna	9
Uroczyste otwarcie Powiatowego Ośrodka Wsparcia w Kownatach	10
Konferencja poświęcona aktywizacji zawodowej i społecznej osób niepełnosprawnych	11
„Już wiem, jak znaleźć pracę”	12
Spotkanie integracyjne	12
Inauguracja Punktu Doradczo-Konsultacyjnego	13
Sztuka osób niepełnosprawnych	14



Szanowni Państwo,

*Przedstawiamy Państwu pierwszy w tym roku
Biuletyn Informacyjny Programu Operacyjnego Kapitał Ludzki
poświęcony integracji społecznej i zawodowej osób
zagrożonych wykluczeniem społecznym.*

*Promowanie integracji osób, które z różnych przyczyn
nie mogą sobie samodzielnie poradzić w życiu i na rynku pracy,
jest ważnym elementem Powiatowej Strategii Rozwiązywania
Problemów Społecznych w powiecie łomżyńskim.*

*Za pomocą środków finansowych z Europejskiego Funduszu
Społecznego możemy przeciwdziałać wykluczeniu społecznemu
i tak niepokojącym zjawiskom, jak choćby dziedziczenie ubóstwa.*

*Cieszę się, że dzięki realizowanemu przez Powiatowe Centrum
Pomocy Rodzinie projektowi pn. "Razem ku samodzielności..."
większa niż dotychczas liczba osób z terenu naszego powiatu
będzie mogła skorzystać z wielu planowanych działań:
kursów, szkoleń, zajęć rehabilitacyjnych.*

*Zachęcam do lektury i szukania inspiracji do pisania
ciekawych projektów, które zmienią oblicze naszego powiatu
na lepsze i poprawią jakość życia mieszkańców.*

*Krzysztof
Kozicki*

Starosta Łomżyński

RAZEM KU SAMODZIELNOŚCI

Integracja społeczna i zawodowa osób zagrożonych wykluczeniem społecznym

Powiatowe Centrum Pomocy Rodzinie w Łomży od 1 lipca 2008r. do 31 grudnia 2008r. realizowało projekt systemowy „Razem ku samodzielności – Integracja społeczna i zawodowa osób zagrożonych wykluczeniem społecznym” współfinansowanego przez Unię Europejską ze środków Europejskiego Funduszu Społecznego w ramach Programu Operacyjnego Kapitał Ludzki.

PROJEKT WSPÓŁFINANSOWANY Z EUROPEJSKIEGO FUNDUSZU SPOŁECZNEGO W RAMACH PROGRAMU OPERACYJNEGO KAPITAŁ LUDZKI

Priorytet VII: Promocja integracji społecznej, Działanie 7.1 Rozwój i upowszechnianie aktywnej integracji,

Poddziałanie 7.1.2 Rozwój i upowszechnianie aktywnej integracji przez powiatowe centra pomocy rodzinie.

Celem głównym projektu było rozwijanie aktywnych form integracji społecznej i zawodowej oraz umożliwienie dostępu do nich osobom zagrożonym wykluczeniem społecznym (osobom

niepełnosprawnym i usamodzielnianym wychowankom rodzin zastępczych i placówek opiekuńczo-wychowawczych), a przez to zwiększenie szans osób z powiatu łomżyńskiego, zagrożonych wykluczeniem społecznym i znajdujących się w szczególnie niekorzystnej sytuacji na rynku pracy, na zatrudnienie poprzez zdiagnozowanie ich predyspozycji zawodowych, trening umiejętności psychospołecznych ułatwiających poruszanie się po rynku pracy oraz podniesienie kwalifikacji zawodowych.

Grupą docelową projektu byli usamodzielniani wychowankowie rodzin zastępczych i placówek opiekuńczo-wychowawczych oraz osoby niepełnosprawne będące uczestnikami Warsztatu Terapii Zajęciowej, które jednocześnie były osobami bezrobotnymi, poszukującymi pracy lub niepozostającymi w zatrudnieniu, korzystającymi ze świadczeń pomocy społecznej.

Założeniem projektu było objęcie wsparciem 45 osób, w tym 18 usamodzielnianych wychowanków rodzin zastępczych i placówek opiekuńczo-wychowawczych (osoby w wieku 18-25 lat) oraz 27 osób niepełnosprawnych z terenu powiatu łomżyńskiego, będących uczestnikami Warsztatów Terapii Zajęciowej w Marianowie i Łomży.

Osoby te dzięki realizowanemu przez nas projektowi mogły skorzystać z następujących form wsparcia:

- Poradnictwa psychologicznego;
- Poradnictwa zawodowego;
- Poradnictwa prawnego;
- Pracy socjalnej;
- Szkolenia „Już wiem jak znaleźć pracę”, którego celem był trening umiejętności psychospołecznych



autor: Archiwum MM Lublin

ułatwiających poruszanie się po rynku pracy;

- Wsparcia finansowego na poprawę sytuacji mieszkaniowej;
- Konferencji poświęconej aktywizacji zawodowej osób niepełnosprawnych;
- Szkolenia zawodowego dostosowanego do predyspozycji osobistych i zawodowych;
- Wsparcia finansowego na utworzenie nowej pracowni WTZ dla 5 nowych uczestników;
- Wsparcia finansowego na aktywną integrację zawodową uczestników WTZ.

Dzięki wsparciu Starosty Łomżyńskiego w ramach projektu powstał Punkt Doradczo-Konsultacyjny, w którym przyjmowali specjaliści z dziedziny psychologii, poradnictwa zawodowego i prawa. Punkt mieści się w siedzibie Starostwa Powiatowego w Łomży.

Rezultaty projektu:

Kursy i szkolenia podniosły kwalifikacje zawodowe uczestników projektu, przez co zwiększyła się ich atrakcyjność na rynku pracy.

Doradztwo indywidualne ze specjalistami i konferencja dla osób niepełnosprawnych zwiększyły ich motywację do działania i zaufanie we własne siły.

Konferencja, doradztwo indywidualne i aktywna rehabilitacja społeczna i zawodowa w WTZ zwiększyły aktywność społeczną osób niepełnosprawnych.

Doradztwo indywidualne ze specjalistami i szkolenie „Już wiem jak znaleźć pracę” przyczyniły się do zwiększenia zdolności aktywnego poruszania się na rynku pracy uczestników oraz zwiększyły ich zdolności komunikacyjne.

Projekt trwał od lipca do grudnia 2008 roku i obejmował swym zasięgiem 9 gmin Powiatu Łomżyńskiego, natomiast jego budżet to 229.760,49 zł.

Z czego:

Utworzenie i prowadzenie Punktu Doradczo-Konsultacyjnego dla beneficjentów ostatecznych na kwotę 37.844,89 zł.

Wsparcie działań na rzecz integracji społecznej i zawodowej osób niepełnosprawnych na kwotę 19.821,17 zł (w tym 18.556,00 zł na pokrycie 10 procentowego wkładu powiatu w kosztach utrzymania uczestników WTZ od 1 lipca do końca 2008 roku i utworzenie pracowni o profilu przyrodniczym dla 5 nowych uczestników w WTZ w Marianowie).

Rozwój form aktywnej integracji skierowanej do 18 usamodzielnianych wychowanków rodzin zastępczych i placówek opiekuńczo wychowawczych na kwotę 84.634,00 zł.



Formy udzielonej pomocy:

- Poradnictwo zawodowe, psychologiczne i prawne oraz praca socjalna;
- Uczestnictwo w szkoleniu pn. „Już wiem jak znaleźć pracę”, którego celem był trening umiejętności psychospołecznych ułatwiających poruszanie się po rynku pracy;
- Dofinansowanie dla 11 osób do stancji, akademików;
- Kierowanie i finansowanie kursów i szkoleń dostosowanych do predyspozycji osobistych i zawodowych wychowanków, które pozwoliły zdobyć nowe umiejętności

i podnieść kwalifikacje zawodowe, np.: kurs prawa jazdy kat. B, C+E, operatora wózka widłowego, księgowy, kadry i płace, kursy w zakresie kosmetyki i wizażu itp.

W wyniku powyższych kursów i szkoleń kwalifikacje podniosło 18 wychowanków, w tym:

- 3 wychowanków ukończyło kurs prawa jazdy kategorii C+E;
- 5 wychowanków ukończyło kurs prawa jazdy kategorii B;
- 2 wychowanków ukończyło kurs operatora wózka widłowego;
- 1 wychowanka ukończyła kurs księgowy;
- 1 wychowanka ukończyła kurs kadry i płace;
- 4 wychowanki ukończyły kurs z zakresu kompleksowej kosmetyki i wizażu;
- 2 wychowanków ukończyło kurs HACCAP.

Podkreślić należy, że realizacja projektu dała możliwość objęcia dodatkową pomocą 45 osób z terenu Powiatu Łomżyńskiego. Wsparcie, które otrzymali, miało charakter kompleksowy (pomoc finansowa i rzeczowa, poradnictwo zawodowe, psychologiczne i prawne) i pozwoliło po raz pierwszy w tak znacznym stopniu wzbogacić ofertę pomocy naszym klientom przez Powiatowe Centrum Pomocy Rodzinie w Łomży.

Biorąc pod uwagę, że była to nasza pierwsza przygoda z projektem współfinansowanym z EFS co wiązało się z brakiem doświadczenia w tej materii, należy podkreślić, że dzięki życzliwości i wsparciu merytorycznemu udzielanemu przez Urząd Marszałkowski realizacja projektu przebiegała sprawnie a założenia zostały zrealizowane.

Projekt systemowy „Razem ku samodzielności – Integracja społeczna i zawodowa osób zagrożonych wykluczeniem społecznym” realizowany był przez Powiatowe Centrum Pomocy Rodzinie w Łomży w składzie pięcioosobowym:

- Dyrektor PCPR – Kadra zarządzająca
- Główna księgowa PCPR – Księgowa w projekcie
- Starszy specjalista pracy socjalnej – Pracownik socjalny w projekcie
- Starszy pracownik socjalny – Pracownik socjalny w projekcie
- Specjalista pracy z rodziną – Kierownik projektu

Izabella Grochowska (kierownik projektu)

Sytuacja prawna osób niepełnosprawnych

Osoby niepełnosprawne powinny być beneficjentami wszystkich praw, które przysługują osobom pełnosprawnym.

W praktyce napotykają one jednak na trudności w korzystaniu z niektórych praw m.in. z powodu swoich ułomności. Wielu jest zepchniętych na margines życia przez bariery architektoniczne, trudny dostęp do informacji, edukacji i pracy. Nie mogą w pełni realizować własnych aspiracji, poznać swoich praw i zaistnieć w społeczeństwie na równi z ludźmi sprawnymi.

Akty prawa międzynarodowego, jak i naszego polskiego, wzmocniły ochronę osób niepełnosprawnych, a mimo tego osoby te często żyją na skraju ubóstwa, wyobcowani i dyskryminowani.

Dlaczego tak się dzieje? Dlaczego osoby niepełnosprawne nie są na równi traktowane jak osoby zdrowe?

Wydaje mi się, że aby odpowiedzieć na te pytania, trzeba sięgnąć do fundamentu, do źródła. Każdy człowiek ma godność. Ta godność nie jest czymś dodanym człowiekowi z zewnątrz. Jest ona nierozdzielnie związana z istnieniem osoby ludzkiej. Również człowiek cierpiący na zaburzenia umysłowe, z upośledzeniem, ma prawo być uznawanym za osobę i być odpowiednio traktowanym. Dlaczego? Dlatego, że jest bytem jedynym, nosi w sobie obraz Boży. I ta prawda powinna być nienaruszalną podstawą ustawodawstwa dotyczącego praw osób niepełnosprawnych. Prawa osób niepełnosprawnych gwarantowane są w Konstytucji RP z 2 kwietnia 1997r. Zapewnia ona prawo do niedyskryminacji stanowiąc, że nikt nie może być dyskryminowanym w życiu politycznym, społecznym lub gospodarczym z jakiegokolwiek przyczyny (art. 32 Konstytucji RP). „że wszyscy mają prawo do równego

traktowania przez władze publiczne”. W odniesieniu do osób z niepełnosprawnością równość oznacza potrzebę wyrównywania ich szans w stosunku do osób pełnosprawnych.



Konstytucja jest najwyższym aktem prawnym obowiązującym w Polsce, wszystkie pozostałe regulacje (umowy międzynarodowe, ustawy, rozporządzenia, akty prawa miejscowego) muszą być zgodne z normami w niej zawartymi.

W art. 11³ rozdział II Kodeksu Pracy „Podstawowe zasady prawa pracy” zawarty jest przepis, że jakakolwiek dyskryminacja w zatrudnieniu, w szczególności ze względu na płeć, wiek, niepełnosprawność... jest niedopuszczalna.

W art 18^{3a} §1kp przewidziane jest, że pracownicy niepełnosprawni mają być równo traktowani w zakresie:

- nawiązania i rozwiązania stosunku pracy,
- awansowania oraz
- dostępu do szkoleń w celu podniesienia kwalifikacji zawodowych.

W pewnych sytuacjach można uznać, że traktowanie dyskryminujące jest uzasadnione, ponieważ ma na celu chronić dobro osoby (np. jej życie i zdrowie). Mężczyzna, który cierpi na ostre bóle kręgosłupa i nie może się schylać, dostaje odmowę zatrudnienia jako magazynier, ponieważ wymaga to sprawności fizycznej.

W przypadku zatrudnienia osób z niepełnosprawnością obowiązują szczególne regulacje dotyczące czasu pracy tych osób. Osoby niepełnosprawne zaliczone do znacznego lub umiarkowanego stopnia niepełnosprawności są ponadto uprawnione do dodatkowego urlopu wypoczynkowego oraz zwolnienia od pracy m.in. w celu wykonania zabiegów leczniczych.

Zgodnie z przepisami ustawy z 27 sierpnia 1997r. o rehabilitacji zawodowej i społecznej oraz zatrudnianiu osób niepełnosprawnych, czas pracy osoby niepełnosprawnej nie może przekraczać 8 godzin na dobę i 40 godzin tygodniowo z tym dodatkowym zastrzeżeniem, że w przypadku osoby niepełnosprawnej zaliczonej do znacznego lub umiarkowanego stopnia niepełnosprawności, czas pracy nie może przekraczać 7 godzin na dobę i 35 godzin tygodniowo. Ponadto osoba niepełnosprawna nie może być zatrudniona w porze nocnej (czyli między godzinami 21.00 a 7.00) i w godzinach nadliczbowych (ogra-

niczeń tych nie stosuje się do osób zatrudnionych przy pilnowaniu oraz gdy lekarz sprawujący opiekę nad tą osobą wyrazi na to zgodę).

Osobie zaliczonej do znacznego lub umiarkowanego stopnia niepełnosprawności przysługuje dodatkowy urlop wypoczynkowy w wymiarze 10 dni roboczych w roku kalendarzowym.

Do podstawowych form aktywności wspomagającej proces rehabilitacji zawodowej i społecznej osób niepełnosprawnych zalicza się m.in. uczestnictwo tych osób w turnusach rehabilitacyjnych. Turnus oznacza zorganizowaną formę aktywności rehabilitacji połączonej z elementami wypoczynku, której celem jest ogólna poprawa psychofizycznej sprawności oraz rozwijanie umiejętności społecznych uczestników.

Osoba o znacznym lub umiarkowanym stopniu niepełnosprawności ma prawo do zwolnienia od pracy z zachowaniem prawa do wynagrodzenia w wymiarze do 21 dni roboczych w celu uczestniczenia w turnusie rehabilitacyjnym (raz w roku).

Łączny wymiar dodatkowego urlopu wypoczynkowego dla osoby niepełnosprawnej oraz zwolnienia od pracy w celu uczestniczenia w turnusie rehabilitacyjnym, nie może przekroczyć 21 dni roboczych w roku kalendarzowym.

Należy wspomnieć, że w dniu 1 sierpnia 1997r. Sejm RP uchwalił Kartę Praw Osób Niepełnosprawnych, która zawiera postanowienia oparte na aktach prawa międzynarodowego i wewnętrznego. W § 1 karty wprowadzona jest definicja osób niepełnosprawnych. Są to osoby, których sprawność fizyczna, psychiczna lub umysłowa trwale lub okresowo utrudnia, ogranicza lub uniemożliwia życie codzienne, naukę, pracę oraz pełnienie ról społecznych, zgodnie z normami prawnymi i zwyczajowymi. Dokument zabrania dyskryminacji tych osób.

Edward Jarota (Dyrektor PCPR)

Mniejsze środki dla niepełnosprawnych

W roku 2008 Powiat Łomżyński otrzymał z Państwowego Funduszu Rehabilitacji Osób Niepełnosprawnych 1.013.124 zł, w tym na dofinansowanie Warsztatów Terapii Zajęciowej 362.178zł. Środki przyznane Powiatowi Łomżyńskiemu pozwoliły zaspokoić zgłoszone potrzeby osób niepełnosprawnych w zaledwie 50%. Największe braki środków wystąpiły w zakresie dofinansowania do likwidacji barier architektonicznych. W roku bieżącym sytuacja ta nie uległa poprawie, wręcz przeciwnie, pogorszyła się. W lutym 2009 roku Zarząd PFRON dokonał podziału środków (wg algorytmu) na poszczególne powiaty. Dla Powiatu Łomżyńskiego przeznaczono 818.191zł. Podobnie jak w całym kraju środki te zostały drastycznie zmniejszone. Tak ograniczone środki, przy niezmiennie ogromnych potrzebach, będą stanowić i już stanowią problem w zapewnieniu dopłat dla zaspokojenia potrzeb wszystkich niepełnosprawnych.

Na marcowej sesji Rada Powiatu rozdzieliła, zgodnie z sugestiami Społecznej Rady ds. Osób Niepełnosprawnych, przyznana kwotę na poszczególne zadania, starając się przede wszystkim, aby te środki zostały skierowane na potrzeby osób indywidualnych, aby zaspokoić ich najpilniejsze potrzeby. Pomimo tego, już teraz środki na niektóre zadania wyczerpały się. Tak jest między innymi z dopłatami do turnusów rehabilitacyjnych, gdzie przyznane środki dla osób dorosłych, wystarczyły jedynie dla tych, którzy złożyli wnioski w styczniu i lutym br. W związku z trudną sytuacją finansową zostały wprowadzone nowe kryteria przyznawania dofinansowania ze środków PFRON, uczestnictwa osób niepełnosprawnych oraz ich opiekunów w turnusach rehabilitacyjnych w Powiecie Łomżyńskim. Główna zmiana w kryteriach, to możliwość otrzymania dofinansowania do tur-



nusu rehabilitacyjnego dla tej samej niepełnosprawnej osoby dorosłej raz na dwa lata. Podobna sytuacja jest w przypadku dopłat do likwidacji barier architektonicznych, w komunikowaniu się i technicznych, gdzie duża liczba już złożonych wniosków praktycznie już wyczerpała środki na ten rok.

Z informacji, które do nas docierają z PFRON wynika, że są małe szanse na dodatkowe pieniądze dla niepełnosprawnych w tym roku. Dlatego też wszyscy wnioskodawcy muszą się liczyć z poważnymi ograniczeniami finansowymi i realną możliwością odmowy jej przyznania w roku bieżącym. Podobna sytuacja, jak w naszym powiecie, występuje w całym kraju, gdzie z powodu kryzysu i trudnej finansowej sytuacji w PFRON nastąpiły znaczne cięcia finansowe.

Ograniczone dopłaty lub ich brak, to duży problem dla naszych niepełnosprawnych wnioskodawców. Dlatego też liczymy na dużą wyrozumiałość z ich strony, gdyż wysokość otrzymanych środków jest niezależna od działań i starań samorządów i jest naliczana wg jednakowych wskaźników dla wszystkich powiatów.

Edward Jarota (Dyrektor PCPR)

Pracownicy Powiatowego Centrum Pomocy Rodzinie w Łomży



- Edward Jarota (na zdjęciu) - dyrektor PCPR w Łomży - tel. (086) 215 69 43
- Katarzyna Chilińska - główna księgowa - tel. (086) 215 69 45
- Ewa Elster - specjalista pracy socjalnej - tel. (086) 215 69 46
- Urszula Szlichta - starszy pracownik socjalny - tel. (086) 215 69 46
- Izabella Grochowska - specjalista pracy z rodziną, kierownik projektu „Razem ku samodzielności...” - tel. (086) 215 69 44
- Monika Dybikowska - pracownik administracyjny - biurowy projektu „Razem ku samodzielności...”
- Karolina Wiśniewska - księgowa projektu - „Razem ku samodzielności...” - tel. (086) 215 69 45
- Beata Kuczyńska - pracownik administracyjny - biurowy - tel. (086) 215 69 42



Na zdjęciu od lewej:

- Karolina Wiśniewska
- Urszula Szlichta
- Katarzyna Chilińska
- Edward Jarota
- Ewa Elster
- Monika Dybikowska



POWIATOWE CENTRUM
POMOCY RODZINIE
W ŁOMŻY

e-mail: pcprlomza@wp.pl

Jednostki podległe, prowadzone na zlecenie Powiatu Łomżyńskiego:

1. **Dom Pomocy Społecznej pw. Św. Franciszka z Asyżu w Tykocinie**, prowadzony przez Caritas Diecezji Łomżyńskiej, ul. Klasztorna 1, 16-080 Tykocin, tel. (085)718 72 37; fax. (085)718 76 87, e-mail: dpstykocin@wp.pl
2. **Dom Pomocy Społecznej im. Wiktorii Kowalewskiej w Łomży**, prowadzony przez Polski Komitet Pomocy Społecznej, Zarząd Okręgowy w Łomży, ul. Sikorskiego 222, 18-400 Łomża, tel. (86) 218 23 28; fax (86) 218 23 28, e-mail: biuro@pensjonatptaki.pl
3. **Powiatowy Ośrodek Wsparcia dla osób z zaburzeniami psychicznymi w Kownatach**, prowadzony przez Polski Komitet Pomocy Społecznej, Zarząd Okręgowy w Łomży, Kownaty 85, 18-421 Piątnica, tel. (086) 219-15-95
4. **Warsztat Terapii Zajęciowej w Marianowie**, prowadzony przez Stowarzyszenie „Rodzice Dzieciom” Troski Specjalnej, Marianowo 5, 18-421 Piątnica, tel./fax (086) 219-29-80

Nie bądź obojętny Daleko od matki...

(...) Przerażona nauczycielka zaprowadziła ją do pielęgniarki. Joasia odmawiała zdjęcia bluzeczki. Dopiero po dłuższych namowach pozwoliła obejrzeć sobie plecy. - Były jak siekany kotlet. Pełne blizn i czerwonych pręg. Jedna wielka rana. I wielki krwiak z tyłu głowy - opowiadała mi nauczycielka.

Mama Joanny wyjechała do Kanady, jak córka miała 5 lat. To miał być krótki, trzymiesięczny wyjazd. Taki dla poratowania rodzinnego budżetu. Z trzech miesięcy zrobiło się kilka lat. Mama utrzymywała z córką i mężem kontakt listowny i telefoniczny. Z biegiem czasu jej mąż zaczął domagać się jej powrotu. Obawiał się, że ich małżeństwo rozleci się. I słusznie. Bo w kolejnym liście zawiadomiła go, że ma kogoś i nie ma zamiaru wracać do Polski. Chciała, aby Joanna przyjechała do niej. Ojciec zaprotestował. O ile zgodził się na rozwód, to o wyjeździe córki nie chciał słyszeć. Zaczęło się sądowe piekło.

Jednego dnia Joasia przyszła do szkoły dziwnie smutna. Nie uczestniczyła w lekcji, siedziała skulona. Nauczycielka zauważyła, że ma unieruchomione palce rąk. Były prawidłowo zaopatrzone. Spytała, co się stało. Dziewczynka powiedziała, że spadła ze schodów. W czasie przerwy pani podeszła do niej, objęła ją. A wtedy Joasia syknęła. Przyznała się, że boją ją plecy. Przerażona nauczycielka zaprowadziła ją do pielęgniarki. Joasia odmawiała zdjęcia bluzeczki. Dopiero po dłuższych namowach pozwoliła obejrzeć sobie plecy. - *Były jak siekany kotlet. Pełne blizn i czerwonych pręg. Jedna wielka rana. I wielki krwiak z tyłu głowy* - opowiadała mi nauczycielka.

I ona i pielęgniarka nie uwierzyły w upadek ze schodów. Dziewczynka płacząc opowiedziała, że zrobił jej to tatuś. Nie pierwszy raz zresztą. Tym razem wróciła później od koleżanki. I dostała. Nie chciała wracać do domu. Bała się z dwóch powodów: Bała się ojca i bała się tego, że powiedziała, że to on jest sprawcą. Ale co dalej? Joasia upierała się, że nie chce wracać do domu.

Nauczycielka zatelefonowała do lekarza i do mnie. Spytałam czy jest ktoś,

kto może zająć się dzieckiem. Okazało się, że w Warszawie mieszka jej babcia i brat matki. Odkąd mama Joasi wyjechała, kontakty z nimi ustały. Zawiadomieni przyjechali natychmiast. Zabrali Asię do siebie. Ja z kolei wysłałam telegram do ojca: że Joasia jest bezpieczna, żeby się nie niepokoił. Zaprosiłam go w poniedziałek do siedziby Komitetu Ochrony Praw Dziecka. Przyjechał jednak tego samego dnia.

Już po sposobie wejścia wiedziałam, że będzie ciężko. Mężczyzna aż kipiał agresją. - *Gdzie jest moje dziecko* - wrzeszczał od progu - *Oddajcie mi córkę, bo nie wiem co za chwilę zrobię*. Kłął głośno przez kilkanaście minut. Zaprzeczał, że pobił córkę, groził mi. - *Joasia nie chce do pana wracać. Boi się pana* - powiedziałam.

Ten wielki, zwałisty facet zaniemówił. Powoli osunął się, przykucnął i ukrył twarz w dłoniach. Po jego twarzy zaczęły płynąć wielkie łzy. Pozwoliłam mu się wyplakać. - *Ja bardzo kochałem moją żonę. Największy błąd jaki w życiu zrobiłem, to to, że pozwoliłem jej na wyjazd. Już wtedy intuicyjnie czułem, że to się źle skończy. Zawiodła mnie, chociaż pewnie wyjeżdżając nie miała takiego zamiaru. Ale zakochała się. Rozłąka, samotność... Ja to rozumiem. Ale żal i upokorzenie zostało. Ja jej nie oddam Asi. Tylko ona mi została. Ale czuję, że przestaję umieć ją wychowywać. Tak, czasem ją zdzieliłem pasem, ale nigdy nie zrobiłem krzywdy. Do tego dnia. Bo wie pani, po naszym osiedlu krąży jakiś zboczeniec. Wciąga małe dziewczynki do bramy i gwałci je. Szuka go policja, ale jak dotąd bezskutecznie. Prosiłem Asię, żeby nie wracała do domu po zmroku. Bałem się o nią. A ona jak na złość spóźniła się. Umierałem z niepokoju. Obbleciałem wszystkie okoliczne podwórka, dzwoniłem do jej koleżanek. Nigdzie jej nie było. Byłem przekonany, że coś jej się stało, więc jak wróciła zadowolona*



Przewodnicząca Komitetu Ochrony Praw Dziecka, członek wielu organizacji krajowych i zagranicznych zajmujących się ochroną praw osób pokrzywdzonych

z siebie prawie o dziesiątej, to puściły mi nerwy. Wpadłem w szal... - opowiadał mi łkając, że bił Asię stołkiem, na którym zwykle siadała obierając z nim ziemniaki. Ona się zasłaniała, a on ją tłukł na oślep. Połamał jej palce, ba połamał na niej ten stołek. Mówił, że boi się, że nie będzie to ostatni raz.

Zwykle, jak widziałam agresora, krzywdziciela, to miałam ochotę go nalać. Nie ważne, czy był to mężczyzna, czy była to kobieta. Ale widziałam bezradnego człowieka, spowiadającego się z życia, z tego co zrobił. Wiedziałam, że nie wolno zerwać więzi, jaka jest między ojcem, a córką. Ale nie można było pozwolić na podobną sytuację kolejny raz. Zaproponowałam mu pomoc.

Asia przez długie tygodnie wymagała leczenia. Ciągłe nie chciała wracać do ojca. Na dodatek okazało się, że od dłuższego czasu wszystkie listy od matki były chowane przez ojca. Tymczasem ona myślała, że mama o niej zapomniała, że porzuciła ją. Ojciec przyniósł całe pudełko korespondencji. Stopniowo pojedyncze informacje układały się w całość.

- *Asia chce jechać do mamy. Ale zanim wyjedzie za ocean pan ją odzyska emocjonalnie. Ona nie może wyjechać z poczuciem żalu, krzywdy i winy, że pana zostawiła* - zapewniłam ojca.

Byłam przy ich pożegnaniu na lotnisku. Oboje chcieli, żebym im towarzyszyła. To był jeden z bardziej wzruszających obrazków. Płakali oboje.

Asia odwiedziła ojca po dwóch latach. To był już inny człowiek. Wyciszony, spokojny, pełen ciepła i wyrozumiałości. Przyszli do mnie oboje. Pogodzeni, kochający się, bez żalu i pretensji do siebie.


Mirosława Kątna

Uroczyste otwarcie Powiatowego Ośrodka Wsparcia w Kownatach

W dniu 22 kwietnia 2009 r. uroczyste został otwarty Powiatowy Ośrodek Wsparcia dla Osób z Zaburzeniami Psychicznymi w miejscowości Kownaty, gmina Piątnica. W uroczystości udział wzięli: Wojewoda Podlaski Maciej Żywno, Członek Zarządu Województwa Podlaskiego Jacek Piorunek, Starosta Łomżyński Krzysztof Kozicki, Wójt Gminy Piątnica Edward Łada, Dyrektor Biura Zarządu Okręgowego PKPS w Łomży Marian Knopkiewicz, Dyrektor Edward Jarota i pracownicy Powiatowego Centrum Pomocy Rodzinie w Łomży oraz wielu gości mających wkład w powstanie ośrodka.

Ośrodek jest jednostką organizacyjną pomocy społecznej pobytu dziennego o zasięgu ponadgminnym. Przeznaczony jest dla osób dorosłych, mężczyzn i kobiet (w sumie dla 25 osób niepełnosprawnych). Osoby do tej placówki kierowane są przez Powiatowe Centrum Pomocy Rodzinie w Łomży.

Podstawowa działalność Ośrodka ukierunkowana będzie na zapobieganie izolacji społecznej osób z przewlekłymi zaburzeniami psychicznymi poprzez stwarzanie warunków sprzyjających integracji wewnętrznej – z samym sobą – oraz integracji zewnętrznej ze środowiskiem, na pomoc w zakresie rozwiązywania problemów dnia codziennego, na udziela-

nie wsparcia psychicznego. Celem tych działań jest podniesienie jakości życia osób, które wymagają oparcia społecznego ze względu na rodzaj niepełnosprawności oraz szeroko rozumiana integracja społeczna.

Powiatowy Ośrodek Wsparcia w Kownatach jest pierwszą tego typu placówką pomocy społecznej w powiecie łomżyńskim. Prowadzony jest przez Polski Komitet Pomocy Społecznej Zarząd Okręgowy w Łomży, któremu – w wyniku konkursu ofert – zadanie to zlecił Zarząd Powiatu Łomżyńskiego. Uruchomienie



Ośrodka możliwe było dzięki dotacjom Wojewody Podlaskiego oraz wsparciu finansowemu Zarządu Okręgowego PKPS w Łomży.

Obiekt, w którym zorganizowano Ośrodek Wsparcia, wraz z 1ha działką przekazał nieodpłatnie PKPS-owi wójt gminy Piątnica. Placówka usytuowana jest w dogodnym punkcie komunikacyjnym zapewniającym bezpieczeństwo i spokój uczestnikom. Na działce obok obiektu znajdują się: ogród warzywny, sad oraz urządzenia służące do rekreacji na wolnym powietrzu. Wewnątrz Ośrodka znajdują się następujące pomieszczenia: sala spotkań, pokój indywidualnego poradnictwa, sala rehabilitacyjna, sala komputerowa i sala arteterapii, pracownia kulinarna, sala klubowa, toalety oraz łazienka z natryskiem. Uczestnikom zapewnia się jeden gorący posiłek dziennie. Ośrodek działa 5 dni w tygodniu po 8 godzin dziennie.

red.



Konferencja poświęcona aktywizacji zawodowej i społecznej osób niepełnosprawnych



W dniu 9 grudnia 2008 roku w sali konferencyjnej Starostwa Powiatowego w Łomży odbyła się konferencja poświęcona aktywizacji zawodowej i społecznej osób niepełnosprawnych w powiecie łomżyńskim w ramach projektu "Razem ku samodzielności – Integracja społeczna i zawodowa osób zagrożonych wykluczeniem społecznym" współfinansowanego z Europejskiego Funduszu Społecznego w ramach Programu Operacyjnego Kapitał Ludzki zorganizowana przez Powiatowe Centrum Pomocy Rodzinie w Łomży.

Jej celem było zwiększenie zainteresowania problemem aktywizacji zawodowej i społecznej osób niepełnosprawnych oraz rozwijanie świadomości pracodawców, co do ich uprawnień w zakresie zatrudniania osób niepełnosprawnych, w tym pozyskiwania funduszy na utworzenie stanowisk pracy dla osób z różnego typu niepełnosprawnościami. Podczas



spotkania prowadzonego przez dyrektora PCPR w Łomży - **Pana Edwarda Jarotę**, wystąpili zaproszeni specjaliści z dziedziny aktywizacji zawodowej osób niepełnosprawnych, pracodawcy zatrudniający osoby niepełnosprawne oraz goście z najważniejszych instytucji wspierających zatrudnienie tej grupy osób, między innymi z Powiatowego Urzędu Pracy oraz Powiatowego Centrum Pomocy Rodzinie w Łomży. W swoich wystąpieniach przedstawili oni sytuację osób niepełnosprawnych na otwartym rynku pracy oraz korzyści płynące z ich zatrudniania.

Konferencja, jak zauważył podczas swojego wystąpienia Starosta Łomżyński **Pan Krzysztof Kozicki**, okazała się znakomitą okazją do kontaktów mających na celu integrację nie tylko zawodową, ale też społeczną osób niepełnosprawnych zamieszkałych na terenie Powiatu Łomżyńskiego.

W konferencji wzięło udział ok. 80 osób, które mają bezpośredni lub pośredni związek ze społeczną lub

zawodową rehabilitacją osób niepełnosprawnych. Zgromadziła ona osoby niepełnosprawne, ich rodziców i opiekunów, pracodawców, przedstawicieli Ośrodków Pomocy Społecznej i Domów Pomocy Społecznej, Wójtów gmin, pracowników Warsztatu Terapii Zajęciowej, przedstawicieli instytucji wspierających zatrudnienie między innymi PUP i PCPR, przedstawicieli stowarzyszeń i organizacji pozarządowych działających na rzecz osób niepełnosprawnych.

Podczas spotkania zaproszeni goście mieli okazję podziwiać prace uczestników Warsztatu Terapii Zajęciowej w Marianowie i wysłuchać kolęd w ich wykonaniu. Na zakończenie konferencji uczestnicy przełamali się tradycyjnym oplatkiem.

Organizatorzy konferencji serdecznie dziękują wszystkim przybyłym na spotkanie gościom, którym bliska jest tematyka związana z integracją osób niepełnosprawnych.

red.



„Już wiem jak znaleźć pracę”



W sobotę 11 października 2008 roku odbyło się szkolenie pt. „Już wiem jak znaleźć pracę” zorganizowane przez Powiatowe Centrum Pomocy Rodzinie w Łomży w ramach realizowanego projektu „Razem ku samodzielności - Integracja społeczna i zawodowa osób zagrożonych wykluczeniem społecznym” współfinansowanego ze środków Europejskiego Funduszu Społecznego w ramach Programu Operacyjnego Kapitał Ludzki. W szkoleniu uczestniczyło 17 beneficjentów

projektu (usamodzielnianych wychowanków placówek opiekuńczo-wychowawczych i rodzin zastępczych).

Celem ośmiogodzinnego spotkania z doradcą zawodowym i psychologiem było ćwiczenie umiejętności psychospołecznych niezbędnych do sprawnego „poruszania się” na rynku pracy.

Na szkoleniu gościem specjalnym była **Pani Danuta Jarota** zastępca dyrektora Powiatowego Urzędu Pracy w Łomży, która podzieliła się z uczestnikami szkolenia swoim ogromnym doświadczeniem i wiedzą odnośnie oczekiwań pracodawców i rynku pracy, mówiła również o sztuce prezentacji kandydatów na pracowników podczas rozmowy kwalifikacyjnej z pracodawcą. Okazało się, że temat ten szczególnie zainteresował uczestników.

Szkolenie „Już wiem jak znaleźć pracę” było uzupełnieniem konsultacji indywidualnych z doradcą zawodowym, psychologiem i prawnikiem i jednocześnie jedną z wielu form wsparcia zaproponowanym naszym podopiecznym.

Izabella Grochowska

Spotkanie integracyjne

Pierwsze integracyjne spotkanie grupy wsparcia w ramach projektu „Razem ku samodzielności...”

W dniu 3 czerwca 2009 roku o godzinie 16:00 w sali konferencyjnej Starostwa Powiatowego w Łomży odbyło się pierwsze integracyjne spotkanie grupy wsparcia rodziców wychowujących dzieci niepełnosprawne z terenu powiatu łomżyńskiego, połączone z obchodami Dnia Dziecka.

Grupa wsparcia została utworzona przez Powiatowe Centrum Pomocy Rodzinie w Łomży w ramach projektu: „Razem ku samodzielności - Integracja społeczna i zawodowa osób zagrożonych wykluczeniem społecznym” współfinansowanego ze środków Europejskiego Funduszu Społecznego i budżetu państwa w ramach Programu Operacyjnego Kapitał Ludzki.

W spotkaniu uczestniczyła 24 osobowa grupa beneficjentów ostatecznych (dzieci niepełnosprawnych i ich opiekunów), zespół projektowy Powiatowego Centrum Pomocy Rodzinie w Łomży, psycholog i animator dziecięcy.

Spotkanie otworzył Dyrektor PCPR Edward Jarota, który przywitał go-



Inauguracja Punktu Doradczo-Konsultacyjnego



ści, przedstawił założenia projektu i zachęcił do aktywnego uczestnictwa w grupie wsparcia, tj. korzystania z konsultacji ze specjalistami indywidualnych i grupowych, wzięcia udziału w pikniku integracyjnym w Kownatach planowanym na 23 czerwca 2009 roku i turnusie rehabilitacyjnym.



Grupę zintegrował animator dziecięcy, który przygotował atrakcyjne zabawy dla dzieci i dorosłych. Każde dziecko otrzymało materiały do arteterapii, które będą wykorzystywane w czasie kolejnych spotkań grupowych, na które dzieci i ich opiekunowie - jak wynika z ich deklaracji - nie mogą się już doczekać.

red.



26 sierpnia 2008 roku w siedzibie Starostwa Powiatowego w Łomży odbyła się oficjalna inauguracja Punktu Doradczo Konsultacyjnego powstałego z inicjatywy Powiatowego Centrum Pomocy Rodzinie w Łomży w ramach realizacji projektu systemowego „Razem ku samodzielności – Integracja społeczna i zawodowa osób zagrożonych wykluczeniem społecznym” współfinansowanego przez Unię Europejską ze środków Europejskiego Funduszu Społecznego w ramach Programu Operacyjnego Kapitał Ludzki.

W nowo powstałym Punkcie Doradczo Konsultacyjnym pomoc otrzyma 44 osoby zagrożone wykluczeniem społecznym. Na wsparcie psychologiczne, prawnicze i doradztwo zawodowe mogą liczyć mieszkańcy powiatu, którzy są osobami niepełnosprawnymi uczestniczącymi w zajęciach Warsztatów Terapii Zajęciowej oraz usamodzielnianymi wychowankami rodzin zastępczych i placówek opiekuńczo-wychowawczych.

„Powstawanie tego typu ośrodków ma sens, jeśli można dzięki ich działalności pomóc chociażby jednej osobie, która pomocy potrzebuje” - powiedział podczas otwarcia Punktu Starosta Powiatu Łomżyński-

go Pan Krzysztof Kozicki. Słowa te niezwykle trafnie oddają ideę realizowanego przez PCPR Projektu.

Cały zespół pracowników Powiatowego Centrum Pomocy Rodzinie kierowany przez dyrektora Pana Edwarda Jarotę zaangażowany jest w realizację Projektu i dba o to, aby sprostać potrzebom zgłaszanym przez beneficjentów, dla których poza poradnictwem przewidziano również wsparcie w formie:

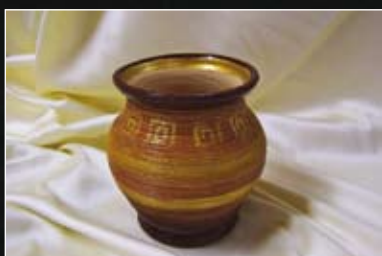
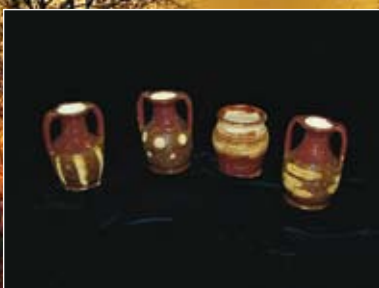
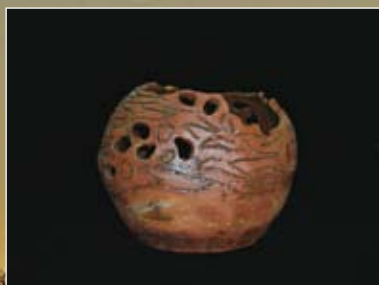
- szkoleń i kursów podnoszących kwalifikacje zawodowe min. kurs: prawa jazdy, kosmetyczny, operatora wózków widłowych, księgowości itp.,
- treningu umiejętności ułatwiających poruszanie się po rynku pracy,
- pomocy mającej na celu poprawę warunków mieszkaniowych,
- oraz działań zmierzających do integracji społecznej i zawodowej uczestników.

red.

Punkt Doradczo-Konsultacyjny, w którym przyjmują specjaliści z dziedziny psychologii, poradnictwa zawodowego i prawa mieszczą się w siedzibie Starostwa Powiatowego w Łomży, ul. Szosa Zambrowska 1/27 pok. 327, tel. 086 215 69 78.

Sztuka osób niepełnosprawnych

Warsztat Terapii Zajęciowej w Marianowie





KAPITAŁ LUDZKI
NARODOWA STRATEGIA SPÓJNOŚCI

**BIULETYN
INFORMACYJNY**
"Razem ku samodzielności"

UNIA EUROPEJSKA
EUROPEJSKI
FUNDUSZ SPOŁECZNY



Biuletyn Informacyjny „Razem ku samodzielności” powstał w ramach realizacji projektu
**„RAZEM KU SAMODZIELNOŚCI – INTEGRACJA SPOŁECZNA I ZAWODOWA
OSÓB ZAGROŻONYCH WYKLUCZENIEM SPOŁECZNYM”**

współfinansowanego ze środków Unii Europejskiej w ramach Europejskiego Funduszu Społecznego,
Priorytet VII Promocja integracji społecznej, Działanie 7.1. Rozwój i upowszechnianie aktywnej integracji,
Poddziałanie 7.1.2. Rozwój i upowszechnianie aktywnej integracji
przez powiatowe centra pomocy rodzinie,
Program Operacyjny Kapitał Ludzki 2007-2013

**BIULETYN
INFORMACYJNY**
"Razem ku samodzielności"



Instytut
Szkoleń
i Analiz
Gospodarczych



Biuletyn został wydany przez **Powiatowe Centrum Pomocy Rodzinie w Łomży**,
ul. Szosa Zambrowska 1/27, pok. 209, 18-400 Łomża, tel. 086 215 69 42,

e-mail: pcprlomza@wp.pl, www.pcpr.powiatlomzynski.pl

przy współpracy z **Instytutem Szkoleń i Analiz Gospodarczych Sp. z o.o.** z siedzibą

w Warszawie, 03-846 Warszawa, ul. Stanisława Augusta 73/4, tel. 022 / 460 16 89,

e-mail: instytut@instytutsiag.pl, www.instytutsiag.pl

Redakcja i teksty: Edward Jarota, Izabella Grochowska, Mirosława Kątna, Andrzej Grodzki,
Danuta Kowalczyk, Beata Glinka, Edyta Gajewska-Zapert, Wioleta Karczewska

Zdjęcia: Adam Wołosz, Edyta Zawajska, Mariusz Kozikowski, Paweł Sakowski

Skład i grafika: Paweł Sakowski

Druk: Drukarnia TOP DRUK, ul. Wojska Polskiego 122, 18-402 Łomża, www.drukarniatop.pl

Nakład: 2.000 egz.





POWIATOWE CENTRUM
POMOCY RODZINIE
W ŁOMŻY
Realizator Projektu

BIULETYN INFORMACYJNY

"Razem ku samodzielności"



KAPITAŁ LUDZKI
NARODOWA STRATEGIA SPÓJNOŚCI

**„Razem ku samodzielności – Integracja społeczna i zawodowa
osób zagrożonych wykluczeniem społecznym”**

UNIA EUROPEJSKA
EUROPEJSKI
FUNDUSZ SPOŁECZNY



Projekt systemowy współfinansowany ze środków Unii Europejskiej w ramach Europejskiego Funduszu Społecznego, Priorytet VII Promocja integracji społecznej, Działanie 7.1. Rozwój i upowszechnianie aktywnej integracji, Poddziałanie 7.1.2. Rozwój i upowszechnianie aktywnej integracji przez powiatowe centra pomocy rodzinie, Program Operacyjny Kapitał Ludzki 2007-2013