



POWIATOWE CENTRUM  
POMOCY RODZINIE  
W ŁOMŻY

Realizator Projektu

# BIULETYN INFORMACYJNY "Razem ku samodzielności"

EGZEMPLARZ BEZPŁATNY

Biuletyn Informacyjny „Razem ku samodzielności”

grudzień 2012 r.

**wszyscy jesteśmy  
TAK SAMO  
ważni**



KAPITAŁ LUDZKI  
NARODOWA STRATEGIA SPÓJNOŚCI



POWIATOWE CENTRUM  
POMOCY RODZINIE  
W ŁOMŻY

UNIA EUROPEJSKA  
EUROPEJSKI  
FUNDUSZ SPOŁECZNY



„Razem ku samodzielności – Integracja społeczna i zawodowa osób zagrożonych wykluczeniem społecznym”  
Projekt systemowy współfinansowany ze środków Unii Europejskiej w ramach Europejskiego Funduszu Społecznego

**SPIS TREŚCI**

„Razem ku samodzielności...” – dotychczasowe efekty realizacji projektu systemowego przez Powiatowe Centrum Pomocy Rodzinie w Łomży	4
Zostań bohaterem! Daj dziecku serce i dom.	8
Przestrzeganie praw dziecka w Polsce z perspektywy Komitetu Ochrony Praw Dziecka	9
Działania o charakterze środowiskowym	12
V edycja projektu „Razem ku samodzielności”	14
Mądrość nie jedno ma imię...	21
Zawsze będę tylko ciocią, a nie mamą	24
Rodzina, jako miejsce tworzenia podstaw więzi, ufności...	26
ROK 2012 - rokiem seniorów	29
Sztuka osób niepełnosprawnych	30
Punkt Doradczo-Konsultacyjny	31



„Konieczne jest, abyśmy znów spojrzeli na życie jako całość z właściwej perspektywy. Właściwą perspektywę stanowi wieczność, każdy zaś etap życia jest ważkim przygotowaniem do niej. Także starość ma swoją rolę do odegrania w tym procesie stopniowego dojrzewania człowieka zmierzającego ku wieczności. Z tego dojrzewania czerpie oczywiste korzyści również środowisko społeczne, do którego należy człowiek sędziwy. Ludzie starszy pomagają nam mądrzej patrzeć na ziemskie wydarzenia, ponieważ dzięki życiowym doświadczeniom zyskali wiedzę i dojrzałość. Są strażnikami pamięci zbiorowej, a więc mają szczególny tytuł, aby być wyrazicielami wspólnych ideałów i wartości, które są podstawą i regułą życia społecznego. (...) Ludzie starsi dzięki swej dojrzałości i doświadczeniu mogą udzielać młodym rad i cennych pouczeń.”



Jan Paweł II (Watykan, 1 października, 1999 roku).

**JUBILEUSZ 40-LECIA PRACY ZAWODOWEJ DYREKTORA POWIATOWEGO CENTRUM POMOCY RODZINIE W ŁOMŻY**

W dniu 16 listopada 2012 odbyła się uroczystość honorująca jubileusz 40-lecia pracy zawodowej Dyrektora Powiatowego Centrum Pomocy Rodzinie w Łomży - Edwarda Jaroty.



Z tej okazji Starosta Łomżyński - Lech Marek Szablowski, Wicestarosta Łomżyński - Adam Krzysztof Sowa, Członek Zarządu Województwa Podlaskiego - Jacek Piorunek oraz pracownicy Powiatowego Centrum Pomocy Rodzinie w Łomży złożyli serdeczne podziękowania za wieloletnią współpracę oraz pogratulowali całokształtu dokonań w obszarze pomocy społecznej i wsparcia rodziny. Władze Powiatu Łomżyńskiego oraz Województwa Podlaskiego docenili osobisty wkład oraz zaangażowanie Jubilata w realizację zaszczytnej misji pomocy potrzebującym, której to misji poświęcił 30 lat pracy w jednostkach organizacyjnych pomocy społecznej.

Z okazji jubileuszu zostały złożone życzenia wszelkiej pomyślności zarówno w życiu osobistym jak i zawodowym oraz kolejnych sukcesów w obszarze pomocy społecznej.



**KAPITAŁ LUDZKI**  
NARODOWA STRATEGIA SPÓJNOŚCI



**POWIATOWE CENTRUM POMOCY RODZINIE W ŁOMŻY**

**UNIA EUROPEJSKA**  
EUROPEJSKI FUNDUSZ SPOŁECZNY



**Powiatowe Centrum Pomocy Rodzinie w Łomży serdecznie zaprasza mieszkańców powiatu łomżyńskiego**

do udziału w projekcie pn. „Razem ku samodzielności – Integracja społeczna i zawodowa osób zagrożonych wykluczeniem społecznym” współfinansowanym ze środków Unii Europejskiej w ramach Europejskiego Funduszu Społecznego realizowanym w 2013 roku

**Projekt skierowany jest w szczególności do:**

- > Osób niepełnosprawnych,
- > Osób bezrobotnych,
- > Rodzin wielodzietnych,
- > Rodzin z dziećmi niepełnosprawnymi.

**Oferujemy atrakcyjne formy wsparcia:**

- > kursy zawodowe (zwrot kosztów dojazdu na kurs),
- > warsztaty szkoleniowe,
- > bezpłatne poradnictwo specjalistyczne,
- > zajęcia (turnusy) rehabilitacyjne,
- > sfinansowanie wypoczynku letniego (kolonie dla dzieci).

Nabór trwa od 2 stycznia 2013 r. Szczegółowe informacje można uzyskać pod numerami tel. 86 215 69 42, 86 215 69 44, na str. internetowej [www.pcpr.powiatlomzynski.pl](http://www.pcpr.powiatlomzynski.pl) oraz w siedzibie PCPR Łomża ul. Szosa Zambrowska 1/27, 18 – 400 Łomża, pok. 209.





KAPITAŁ LUDZKI  
NARODOWA STRATEGIA SPÓJNOŚCI

# „Razem ku samodzielności...” – dotychczasowe efekty realizacji projektu systemowego przez Powiatowe Centrum Pomocy Rodzinie w Łomży

UNIA EUROPEJSKA  
EUROPEJSKI  
FUNDUSZ SPOŁECZNY



**Powiatowe Centrum Pomocy Rodzinie w Łomży od 1 lipca 2008 roku realizuje projekt systemowy „Razem ku samodzielności – Integracja społeczna i zawodowa osób zagrożonych wykluczeniem społecznym” współfinansowany ze środków Unii Europejskiej w ramach Europejskiego Funduszu Społecznego. Priorytet VII: Promocja integracji społecznej Działanie 7.1: Rozwój i upowszechnianie aktywnej integracji Poddziałanie 7.1.2: Rozwój i upowszechnianie aktywnej integracji przez powiatowe centra pomocy rodzinie.**

Celem głównym projektu jest rozwijanie aktywnych form integracji społecznej i zawodowej i umożliwienie dostępu do nich osobom zagrożonym wykluczeniem społecznym, w tym:

- osobom niepełnosprawnym,
- usamodzielnianym wychowankom rodzin zastępczych i placówek opiekuńczo – wychowawczych,
- rodzinom wychowującym dzieci niepełnosprawne,
- osobom bezrobotnym lub nieaktywnym zawodowo,
- rodzinom wielodzietnym.

Ponadto osoby przystępujące do projektu muszą być jednocześnie w wieku aktywności zawodowej, korzystać ze świadczeń pomocy społecznej oraz pochodzić z terenu powiatu łomżyńskiego.

**W 2008 ROKU BUDŻET PROJEKTU WYNIÓSŁ 229 760,49 ZŁ.**

Wsparciem objęto 46 osób z terenu powiatu łomżyńskiego, w tym 18 usamodzielnianych wychowanków rodzin zastępczych i placówek opiekuńczo – wychowawczych (osoby w wieku 18 - 25 lat) oraz 28 osób niepełnosprawnych będących uczestnikami Warsztatów Terapii Zajęciowej (WTZ) w Marianowie i w Łomży.

**Dzięki projektowi można było zrealizować m.in. następujące zadania:**

- Organizowano poradnictwo psychologiczne, zawodowe i prawne;
- Szkolenie pn. „Już wiem jak znaleźć pracę” którego celem był trening umiejętności psychospołecznych ułatwiających poruszanie się po rynku pracy;
- Udzielono wsparcia finansowego 11 osobom do stacji i akademików;
- Utworzono nową pracownię w WTZ w Marianowie dla 5 dodatkowych uczestników;
- Kierowano i finansowano kursy i szkolenia dostosowane do



Edward Jarota

Dyrektor Powiatowego Centrum Pomocy Rodzinie w Łomży



**POWIATOWE CENTRUM  
POMOCY RODZINIE  
W ŁOMŻY**

predyspozycji osobistych i zawodowych wychowanków, które pozwoliły zdobyć nowe umiejętności i podnieść kwalifikacje zawodowe.

W wyniku kursów i szkoleń (m.in. prawa jazdy kat. B i C+E, operatora wózka widłowego, księgowości, kadry i płace, kosmetyki i wizażu) kwalifikacje podniosło 18 wychowanków.

Dzięki wsparciu Starosty Łomżyńskiego w ramach projektu w 2008 roku powstał Punkt Doradczo – Konsultacyjny, w którym przyjmowali specjaliści z dziedziny psychologii, poradnictwa zawodowego i prawa. Punkt mieści się w siedzibie Starostwa Powiatowego w Łomży i nadal pełni swoje funkcje.

**W ROKU 2009 KONTYNUOWALIŚMY REALIZACJĘ PROJEKTU W ROZBUDOWANEJ FORMIE I CO SIĘ Z TYM WIĄŻE Z ROZBUDOWANYM BUDŻETEM KTÓRY WYNIÓSŁ 603 789,52 ZŁ.**

**Partnerami Powiatowego Centrum Pomocy Rodzinie w Łomży w realizacji projektu byli: Polski Komitet Pomocy Społecznej Zarząd Okręgowy w Łomży oraz Stowarzyszenie Rodzice Dzieciom Troski Specjalnej z Marianowa.**

Wsparciem objęliśmy ogółem 106 osób, z czego 36 osób kontynuowało udział w projekcie z roku 2008. Z ogólnej grupy osób biorących udział w projekcie:

- 76 osób to niepełnosprawni zamieszkujący teren Powiatu w tym uczestnicy Warsztatów Terapii Zajęciowej w Marianowie i Łomży, Powiatowego Ośrodka Wsparcia dla osób niepełnosprawnych w Kownatach oraz osoby niepełnosprawne niezrzeszone ze środowiska lokalnego,
- 18 osób – usamodzielniani wychowankowie rodzin zastępczych i placówek opiekuńczo – wychowawczych,
- 12 osób - opiekunowie dzieci niepełnosprawnych.

W ramach promocji projektu Powiatowe Centrum Pomocy Rodzinie w Łomży przy współpracy z Instytutem Szkoleń i Analiz Gospodarczych w Warszawie wydawało co kwartał **Biuletyn Informacyjny pn. „Razem ku samodzielności”**, w którym poruszane były kwestie dotyczące m.in. projektu, sytuacji osób niepełnosprawnych, rodzin zastępczych, placówek pomocy społecznej oraz przemocy w rodzinie. Na łamach publikacji prezentowana była również twórczość osób niepełnosprawnych.

Ponadto rozszerzyliśmy ofertę Punktu Doradczo-Konsultacyjnego o możliwość korzystania przez osoby zainteresowane z dwóch stanowisk komputerowych z dostępem do Internetu. Stworzyliśmy także możliwość skorzystania z bezpłatnego poradnictwa psychologicznego i prawnego dla wszystkich chętnych potrzebujących pomocy z terenu powiatu łomżyńskiego.

**W ROKU 2010 REALIZOWALIŚMY PROJEKT W PARTNERSTWIE Z GMINĄ WIZNA. BUDŻET PROJEKTU WYNIÓSŁ 1 022 623,63 ZŁ.**

2010



Poradnik Dla Osób Niepełnosprawnych - Grudzień 2010



Biuletyn Informacyjny Razem ku samodzielności - wydania 2011

Działaniami obejmowaliśmy 147 osób (9 kontynuowało udział z roku 2009),

W projekcie wzięło udział także 38 dzieci beneficjentów projektu (w tym 23 dzieci niepełnosprawne).

Wszystkim uczestnikom projektu zaproponowaliśmy minimum trzy instrumenty aktywnej integracji dostosowane do ich indywidualnych potrzeb.

Warto zauważyć, że w roku 2009 Powiatowe Centrum Pomocy Rodzinie w Łomży utworzyło w ramach projektu „Grupy Wsparcia” dla 12 rodzin wychowujących dzieci z różnego rodzaju niepełnosprawnością. W roku 2010 do grupy dołączyło kolejne 10 rodzin. Uczestnicy „Grupy Wsparcia” brali udział zarówno w spotkaniach stacjonarnych mających miejsce w sali konferencyjnej Starostwa Powiatowego w Łomży jak również w dwóch szkoleniach wyjazdowych do Mrągowa i Gdańska oraz w psychoterapii grupowej w Białowieży.

Głównym celem utworzenia „Grupy Wsparcia” przez PCPR w Łomży było otoczenie opieką rodzin wychowujących dzieci niepełnosprawne z terenu powiatu łomżyńskiego, umożliwienie im wymiany doświadczeń w wychowywaniu i rozwoju dzieci, otoczenie specjalistyczną opieką psychologiczną mającą na celu m.in. doskonalenie kompetencji wychowawczych rodziców oraz wzmacnianie poczucia własnej wartości i umiejętności radzenia sobie z negatywnymi emocjami.

Na spotkaniach prezentowaliśmy zgromadzonym przewidziane dla nich formy wsparcia i zachęcaliśmy do aktywnego uczestnictwa w różnego rodzaju spotkaniach ze specjalistami oraz w zajęciach rehabilitacyjnych, szkoleniach i kursach.

W 2010 roku po raz pierwszy zorganizowaliśmy dla podopiecznych beneficjentów uczestniczących w projekcie 10



**dniowy wypoczynek – kolonie letnie**, z których skorzystało 30 dzieci (23 było w górach, a 7 nad morzem). Wypoczynek został sfinansowany ze środków Unii Europejskiej w ramach Europejskiego Funduszu Społecznego.

W czerwcu 2010 roku, na terenie Ośrodka Wsparcia dla Osób z Zaburzeniami Psychicznymi w Kownatach odbył się piknik integracyjny dla osób niepełnosprawnych. W pikniku wzięło udział ok. 150 osób.

Również w czerwcu 2010 r. zorganizowaliśmy seminarium nt. aktywizacji zawodowej osób niepełnosprawnych z terenu powiatu łomżyńskiego, w którym wzięło udział ok. 80 osób.

W grudniu 2010 r. wydaliśmy „Poradnik dla osób niepełnosprawnych”, zawierający podstawowe informacje i wskazówki oraz aktualne przepisy dotyczące problematyki osób niepełnosprawnych.

W dniu 17 grudnia 2010 r. Powiatowe Centrum Pomocy Rodzinie zorganizowało konferencję podsumowującą realizację projektu w 2010 r., w której wzięło udział ok. 150 osób, w tym beneficjenci naszego projektu.

#### WYBRANE REZULTATY I EFEKTY PROJEKTU REALIZOWANEGO W 2010 ROKU:

- 40 osób ukończyło kursy prawa jazdy kat. B, E, B+E, C i C+E;
- 9 osób - kurs wózków widłowych,
- 6 osób - kurs fryzjerski,
- 4 osoby - kurs kosmetyczny,
- 6 osób - kurs obsługi kas fiskalnych,
- 9 osób - kurs gastronomiczny,
- 3 osoby - kurs obsługi komputera,
- 7 osób - kurs księgowości, kadry i płace,
- 6 osób - kurs spawania stali,
- 2 osoby niepełnosprawne ukończyły specjalistyczny kurs grafiki komputerowej połączony z rehabilitacją ruchową,

- 2 osoby niepełnosprawne ukończyły specjalistyczny kurs prawa jazdy kat. B, połączony z rehabilitacją ruchową,
- 7 osobom sfinansowano z projektu badania profilaktyczne lub specjalistyczne w związku z możliwością podjęcia zatrudnienia,
- 46 osób z „Grupy Wsparcia” (17 opiekunów i 29 dzieci niepełnosprawnych) wzięło udział w warsztatach szkoleniowych w Gdańsku,
- 40 osób z „Grupy Wsparcia” (15 opiekunów i 25 dzieci niepełnosprawnych) wzięło udział w szkoleniu wyjazdowym w Mrągowie,
- 40 osób z „Grupy Wsparcia” (15 opiekunów i 25 dzieci niepełnosprawnych) uczestniczyło w psychoterapii grupowej w Białowieży,
- 30 beneficjentów projektu wzięło udział w szkoleniu „Kompetencje społeczne niezbędne na rynku pracy” w Białowieży,
- 24 osoby niepełnosprawne uczestniczyło w indywidualnych zajęciach rehabilitacyjnych w Krynicy Morskiej,
- 6 osób niepełnosprawnych ze schorzeniami neurologicznymi (SM) wzięło udział w indywidualnych zajęciach rehabilitacyjnych,

• Z bezpłatnych porad prawnika, psychologa i doradcy zawodowego skorzystało ogółem 138 beneficjentów naszego projektu, w tym:

- z porad prawnika - 44 osoby,
- z porad doradcy zawodowego - 78 osób,
- z porad psychologa - 16 osób

• W ramach działalności Punktu Doradczo – Konsultacyjnego w Łomży z porad specjalistów skorzystało ogółem 131 osób ze środowiska lokalnego, w tym:

- 66 osób z porad prawnika,
- 45 osób z porad doradcy zawodowego,
- 20 osób z porad psychologa,

• W ramach działalności Gminnego Punktu Doradczo – Konsultacyjnego w Wiźnie z porad specjalistów skorzystało ogółem 95 osób ze środowiska lokalnego, w tym:

- 20 osób z porad prawnika,
- 20 osób z porad psychologa,
- 55 osób z porad doradcy zawodowego.

W 2010 roku PCPR na potrzeby realizacji projektu zakupiło 2 komputery z oprogramowaniem, dwie drukarki, kserokopiarke, niszczarkę i zestaw mebli do biura projektu w Łomży i w Gminnym Punkcie Doradczo – Konsultacyjnym w Wiźnie. Zakupy te o wartości 23 616,47 zł. sfinansowane zostały ze środków Europejskiego Funduszu Społecznego.

**OD 1 STYCZNIA 2011 R. KONTYNUOWALIŚMY REALIZACJĘ PROJEKTU „RAZEM KU SAMODZIELNOŚCI – INTEGRACJA SPOŁECZNA I ZAWODOWA OSÓB ZAGROŻONYCH WYKLUCZENIEM SPOŁECZNYM”, A BUDŻET PROJEKTU W ROKU 2011 WYNIÓSŁ 1 500 000 ZŁ.**

Naszymi partnerami były Ośrodki Pomocy Społecznej z gmin: Jedwabne, Przytuły oraz Wizna.

**We wszystkich wymienionych gminach działały punkty doradczo-konsultacyjne, które zostały utworzone i są finansowane w ramach projektu, dzięki czemu mieszkańcy mieli możliwość korzystania z bezpłatnych porad specjalistów tj.: doradcy zawodowego, prawnika, psychoterapeuty.**

Tak jak w ubiegłych latach naszymi beneficjentami byli: usamodzielniani wychowankowie rodzin zastępczych i placówek opiekuńczo – wychowawczych, osoby niepełnosprawne ze środowiska lokalnego, osoby bezrobotne i nieaktywne zawodowo ze środowiska lokalnego, opiekunowie dzieci niepełnosprawnych, osoby zagrożone wykluczeniem społecznym ze względu na wiek, niepełnosprawność lub niewydolność wychowawczą. W projekcie brały także udział niepełnosprawne dzieci naszych beneficjentów

Osoby niepełnosprawne mogły skorzystać z następujących instrumentów aktywnej integracji:

- poradnictwa specjalistycznego (psychologicznego, zawodowego, prawnego),
- pracy socjalnej,
- indywidualnych zajęć rehabilitacyjnych,
- szkoleń,
- kursów zawodowych,
- uczestnictwa w grupie samopomocowej,

**WSZYSCY UCZESTNICY MOGLI LICZYĆ NA PROFESJONALNĄ POMOC DOSTOSOWANĄ DO ICH MOŻLIWOŚCI I POTRZEB. Z JAKICH FORM WSPARCIA NASI BENEFICJENCI KORZYSTALI NAJCHĘTNIEJ?**

- Spośród uczestników projektu 170 osób zadeklarowało chęć skorzystania z kursu zawodowego. Od kwietnia doradca zawodowy diagnozował potencjał tkwiący w uczestnikach projektu. W wyniku konsultacji okazało się, iż wachlarz organizowanych w 2011 roku kursów będzie bardzo szeroki: od najbardziej popularnych kursów na prawo jazdy, spawanie, operatora koparko-ładowarki, gastronomiczny, opiekuna osób zależnych, pracownika sekretariatu, kurs kosmetyczny po kurs księgowości, kadr i płac oraz (łącznie zorganizowaliśmy 15 różnego rodzaju kursów).
- Nasi beneficjenci oprócz indywidualnych konsultacji z doradcą zawodowym których odbyło się 272 bardzo chętnie korzystali z porad innych specjalistów: psychoterapeuty (100 wykorzystanych godzin) oraz radcy prawnego (98 godzin).
- Na zajęciach szkoleniowych z doradcą zawodowym, realizowanych w ramach projektu nasi uczestnicy mogli znaleźć odpowiedź na wiele pytań min.: Jak odnaleźć się na rynku pracy, jakie są aktywne metody szukania pracy, jak profesjonalnie redagować dokumenty aplikacyjne, jak profesjonalnie przygotować się do rozmowy kwalifikacyjnej z pracodawcą .
- Osoby niepełnosprawne oprócz kursów zawodowych mieli możliwość skorzystania z indywidualnych zajęć rehabilitacyjnych, które zostały zorganizowane w trzech miejscowościach nadmorskich. Ogółem dla 113 osób.
- Dla 28 dzieci i młodzieży, których opiekunowie brali udział w naszym projekcie zorganizowaliśmy letni wypoczynek w Rzućwie nad Zatoką Pucką .
- Niezmiernym zainteresowaniem cieszyły się spotkania sta-

cjonarne i wyjazdowe Grupy Wsparcia- inicjatywy zaadresowanej do opiekunów wychowujących niepełnosprawne dzieci.

10 czerwca odbyło się seminarium poświęcone problematyce rodzicielstwa zastępczego, które zainicjowało szereg działań mających na celu promocję tej idei. Mamy nadzieję, że nasz wysiłek przyczyni się do powstania nowych rodzin zastępczych na terenie powiatu łomżyńskiego.



Seminarium na temat Rodzicielstwa Zastępczego - Czerwiec 2011

O wszystkich naszych planach i działaniach informowaliśmy na bieżąco w kolejnych numerach Biuletynu Informacyjnego i na naszej stronie internetowej:

[www.pcpr.powiatlomzynski.pl](http://www.pcpr.powiatlomzynski.pl)



**POWIATOWE CENTRUM  
POMOCY RODZINIE  
W ŁOMŻY**

Obserwujemy, że z roku na rok zainteresowanie naszym projektem jest wciąż większe. W roku ubiegłym wzięło w nim udział 270 uczestników, z czego połowa to osoby niepełnosprawne. Co decyduje o tak dużej popularności naszego projektu wśród mieszkańców powiatu łomżyńskiego? Przede wszystkim fakt, że każdy z beneficjentów ma możliwość skorzystania z kompleksowego oraz dostosowanego do jego indywidualnych potrzeb wsparcia.

Łącznie na przestrzeni lat 2008 – 2011 objęliśmy wsparciem 505 osób, a budżet dotychczasowych projektów wyniósł ogółem ok. 3 300 000 zł., w tym ok. 2 919 000,00 zł. pochodziło ze środków Europejskiego Funduszu Społecznego, a ok. 426.000 zł to wkład własny powiatu łomżyńskiego.

Konferencja podsumowująca projekt 2011 rok



# Zostań bohaterem! Daj dziecku serce i dom.

„Człowiek jest wielki nie przez to, co posiada, lecz przez to, kim jest i nie przez to, co ma, lecz przez to, czym dzieli się z innymi.”

Jan Paweł II

Są dzieci, którym trudny los nie pozwala wzrastać we własnej, kochającej rodzinie, która powinna tworzyć warunki do ich pełnego rozwoju psychofizycznego i przygotowywać do bycia dobrym i wartościowym człowiekiem. Rodziny zastępcze są szansą dla nich, szansą na normalne dzieciństwo oraz na to, aby mogły czuć się ważne i bezpiecznie. Dzieci mają zaś możliwość doznać ciepła, miłości oraz uwierzyć w siebie, spełniać marzenia i rozwitnąć w niej niczym kwiat. Bycie rodziną zastępczą dostarcza autentycznych przeżyć niczym rodzicielstwo naturalne, zwłaszcza, że wszystkie dzieci mają takie same potrzeby. One chcą być kochane każdego dnia. Zakręty i przeciwności losu oraz samotność, których doświadczają powodują to, że nie dość, że nie wychowują się w rodzinie naturalnej, to mogą trafić do placówki opiekuńczo-wychowawczej. Rodzin zastępczych jest wciąż za mało, a są przecież ludzie pełni ciepła i miłości, którzy być może jeszcze nie wiedzą o tym, że mogą przyjąć pod swój dach osamotnione i pokrzywdzone przez los dziecko. Warto więc poszukać w sobie siły i odwagi do bycia rodzicem zastępczym. Nie jest łatwo chcieć zostać bohaterem każdego dnia. Wiara w to, że tylko wychowanie w rodzinie może przygotować dziecko do dorosłego życia może pomóc w podjęciu wzywania i decyzji o wzięciu odpowiedzialności za los dzieci.

Wobec tego zachęcamy do tworzenia nowych rodzin zastępczych, w których opuszczone i pokrzywdzone dzieci odnajdą prawdziwe serce i dom.

## CZYM JEST RODZINA ZASTĘPCZA?

Rodzina zastępcza to rodzina, która zapewnia opiekę i wychowanie dziecku pozbawionemu całkowicie lub częściowo opieki rodzicielskiej. Rodzina zastępcza może być również ustanowiona dla dziecka niedostosowanego społecznie.

Pełnienie funkcji rodziny zastępczej może być powierzone małżonkom lub osobie niepozostającej w związku małżeńskim, jeżeli osoby te spełniają następujące warunki:

- dają rękojmię należytego wykonywania zadań rodziny zastępczej,
- mają stałe miejsce zamieszkania na terytorium Rzeczypospolitej Polskiej,
- korzystają z pełni praw cywilnych i obywatelskich,
- nie są lub nie były pozbawione władzy rodzicielskiej, nie są ograniczone we władzy rodzicielskiej ani też władza rodzicielska nie została im zawieszona,
- wywiązują się z obowiązku łożenia na utrzymanie osoby najbliższej lub innej osoby, gdy ciąży na nich taki obowiązek z mocy prawa lub orzeczenia sądu,
- nie są chore na chorobę uniemożliwiającą właściwą opiekę nad dzieckiem, co zostało stwierdzone zaświadczeniem lekarskim,



- mają odpowiednie warunki mieszkaniowe oraz stałe źródło utrzymania,
- uzyskały pozytywną opinię ośrodka pomocy społecznej właściwego ze względu na miejsce zamieszkania.

Pełnienie funkcji zawodowej niespokrewnionej z dzieckiem rodziny zastępczej wymaga dodatkowo:

- uzyskania pozytywnej opinii ośrodka pomocy społecznej właściwego ze względu na miejsce zamieszkania kandydata do pełnienia funkcji rodziny zastępczej, wydanej na podstawie rodzinnego wywiadu środowiskowego,
- odbycia szkolenia oraz uzyskania zaświadczenia kwalifikacyjnego.

Rodzina zastępcza w wypełnianiu swoich funkcji kieruje się dobrem przyjętego dziecka i poszanowaniem jego praw. Opiekę nad powierzonym dzieckiem sprawuje osobiście, z wyjątkiem przypadków, gdy nie może z powodów zdrowotnych lub losowych sprawować opieki osobiście albo, gdy dziecko okresowo przebywa w szczególności w sanatorium, szpitalu, domu pomocy społecznej, specjalnym ośrodku szkolno – wychowawczym lub w innej placówce zapewniającej opiekę i wychowanie uczniom w okresie pobierania nauki poza miejscem stałego zamieszkania.

Dobierając rodzinę zastępczą dla dziecka zwraca się uwagę na:

- osoby spokrewnione lub spowinowacone z dzieckiem, jeżeli dają gwarancję poprawy sytuacji dziecka,
- przygotowanie kandydatów do pełnienia funkcji rodziny zastępczej,
- odpowiednią różnicę wieku między kandydatami do pełnienia funkcji rodziny zastępczej a dzieckiem,

- poziom rozwoju i sprawności dziecka, wymagania w zakresie pomocy profilaktyczno-wychowawczej lub resocjalizacyjnej oraz możliwości zaspokajania potrzeb dziecka,
- zasadę nie rozłączania rodzeństwa,
- w miarę możliwości opinię wyrażoną przez dziecko.

Zadaniem rodziny zastępczej jest zapewnienie dziecku warunków do rozwoju i wychowania odpowiedniego do jego stanu zdrowia i poziomu rozwoju poprzez:

- odpowiednie warunki bytowe,
- możliwości rozwoju fizycznego, psychicznego i społecznego,
- możliwości zaspokojenia indywidualnych potrzeb dziecka,
- możliwość właściwej edukacji i rozwoju zainteresowań,
- odpowiednie warunki do wypoczynku i organizacji czasu wolnego.

## SPOSOBY UMIESZCZANIA DZIECKA W RODZINIE ZASTĘPCZEJ

Są dwa sposoby. Pierwszy, a zarazem najczęściej stosowany to taki, który polega na umieszczeniu dziecka w rodzinie na podstawie orzeczenia sądu. W przedstawionej sytuacji kandydaci na rodziców zastępczych składają do sądu opiekuńczego wniosek o ustanowienie ich rodziną zastępczą dla konkretnego dziecka lub zgłaszają swoją gotowość do pełnienia funkcji rodziny zastępczej bez wskazywania konkretnego dziecka. Natomiast drugi sposób to taki, który polega na tym, że umieszczenie w

rodziny zastępczej następuje w przypadku pilnej konieczności zapewnienia mu opieki na podstawie wniosku lub za zgodą rodziców dziecka, na podstawie umowy cywilnoprawnej zawartej między rodziną zastępczą a starostą właściwym ze względu na miejsce zamieszkania tej rodziny. W takiej sytuacji starosta ma obowiązek niezwłocznego zawiadomienia sądu. Z dniem uprawomocnienia się orzeczenia sądu regulującego sytuację dziecka przedmiotowa umowa wygasa.

## Co może otrzymać rodzina zastępcza?

- pomoc finansową na częściowe pokrycie kosztów utrzymania dziecka,
- pomoc specjalistyczną w rozwiązywaniu pojawiających się problemów,
- szkolenie przygotowujące do przyjęcia dziecka. Natomiast osoba, która podejmie się pełnienia funkcji niespokrewnionej rodziny zastępczej, w dalszej kolejności może otrzymać propozycję pełnienia funkcji zawodowej rodziny zastępczej (wynagrodzenie uzależnione jest od stopnia przygotowania, liczby dzieci pod opieką i ich stanu zdrowia).

Jednak największą nagrodą jest wielka radość i wdzięczność dzieci oraz szacunek i podziw otoczenia.

Barbara Matysik  
doktorantka socjologii,  
pracuje w obszarze szeroko rozumianej polityki społecznej

# Przestrzeganie praw dziecka w Polsce z perspektywy Komitetu Ochrony Praw Dziecka

**Idea powołania organizacji o nazwie Komitet Ochrony Praw Dziecka powstała trzydzieści kilka lat temu. Założycielka Komitetu - Maria Łopatkowa, pedagog - określiła tę ideę jako „zwołanie ludzi nieobojętnych na krzywdę dzieci”. W roku 1981, a więc w czasie, gdy w naszym kraju panowała tzw. „gorąca atmosfera” i zapowiadały się poważne zmiany ustrojowe, zebrała się grupa ludzi i odbyło się założenie naszej organizacji. Przez przypadek dzień pierwszego spotkania był dniem ogłoszenia w Polsce stanu wojennego. Życie podsunęło nam pierwsze zadanie do realizacji – ochrona dzieci przed skutkami stanu wojennego.**

Nasza organizacja była pierwszą organizacją działającą na rzecz dzieci i podobnie jak istniejące dużo wcześniej organizacje na zachodzie, postawiła sobie za zadanie przeciwstawianie się krzywdzeniu i złemu traktowaniu dzieci. Jako podstawę programu przyjęliśmy Deklarację Praw Dziecka uchwaloną z polskiej inicjatywy w ONZ w 1959 roku. W Polsce zaczęły powstawać Terenowe Oddziały Komitetu. Przyłączali się do nas ludzie profesjonalnie przygotowani do pracy z dziećmi i rodziną – psycholodzy, pedagodzy, kuratorzy sądowi, prawnicy. Jednak najważniejsze było to, że byli to ludzie o wielkim sercu i wrażliwości. Główna zasada naszego funkcjonowania brzmiała „od dziecka do problemu”. Tak więc oprócz działań interwencyjnych – indywidualnych podjęliśmy się od razu długofalowych działań zmierzających do zmian systemowych.

# KOPD

KOMITET OCHRONY PRAW DZIECKA



Psycholog sądowy, Przewodnicząca Komitetu Ochrony Praw Dziecka, członek wielu organizacji krajowych i zagranicznych zajmujących się ochroną praw osób pokrzywdzonych, ekspert i komentator w mediach w zakresie spraw dotyczących patologii w rodzinie i różnych form przemocy wobec dzieci.

Mirosława Kątna



Jedną z pierwszych ważnych akcji – kampanii była kampania „**Otwarcie drzwi do szpitali dziecięcych**”. Doprowadziliśmy do zmian regulacji formalno-prawnych, które zmieniły funkcjonujące regulaminy, zakazy i dotychczasową ustawę w celu, aby dziecko hospitalizowane miało prawo do opieki i obecności osoby najbliższej. W ślad za tym podjęliśmy się roli edukacyjnej w społeczeństwie wśród dorosłych – lekarzy, pielęgniarek, salowych, rodziców. W ramach porozumienia z ówczesnym Ministrem Zdrowia prowadziliśmy tzw. monitoring „otwartych drzwi w szpitalach”.

Kolejna duża akcja, jakiej podjęła się nasza organizacja, miała tytuł „**Związki uczuciowe pod ochroną prawa**”. W związku z tym, iż dramatycznie wzrastała liczba rozwodów, również w rodzinach, w których były dzieci:

- zaczęliśmy postulować czy wręcz promować formę mediacji rodzinnych
- badania diagnostyczne dziecka i rodziny w sytuacji rozwodowej z naszej inicjatywy zaczęły uwzględniać tzw. wolę dziecka i jego więź emocjonalną z każdym z rodziców
- w sytuacjach szczególnie trudnych postulowaliśmy ustalenie tzw. „neutralnego miejsca” do realizacji kontaktów z rodzicem niesprawnym bezpośrednio
- zainicjowaliśmy regulacje prawne dotyczące kontaktów dziecka z dziadkami
- z naszej inicjatywy doszło do odstąpienia z tzw. egzekucji komorniczych, czyli przymusowego odbierania dzieci przez komornika (w naszej ocenie osobę nieprzygotowaną do takich czynności)
- promowaliśmy obligatoryjne wprowadzenie tzw. okresu adopcyjnego, gdy na mocy postanowienia trzeba przekazać dziecko. Uważaliśmy, że uprawniony obligatoryjnie najpierw powinien przychodzić „do dziecka” – nawiązać, odbudować więź uczuciową, a nie „po dziecko”
- przyczyniliśmy się do wprowadzenia przepisu zakazującego rozdzielania rodzeństwa
- optowaliśmy również, aby w sytuacjach szczególnie trudnych nie rozdzielać matek i ich małych dzieci, lecz rozszerzać formy pomocy matce i dziecku np. w Pogotowiach Rodzinnych.

Kolejna duża akcja Komitetu Ochrony Praw Dziecka - aktualna do dziś, miała tytuł „**Wychować bez bicia**”. Rozpoczęliśmy ją w Warszawie dużą konferencją, dyskusją panelową i inscenizacją przewodu sądowego z udziałem młodzieży. Był prawdziwy akt oskarżenia, prokurator, obrońca, sędziowie, dowody rzeczowe. Młodzi ludzie w sposób wstrząsający mówili o tym, czego doświadczyli w swoich domach lub dowiedzieli się o okrutnym traktowaniu swoich kolegów. Chcieli otwarcie mówić o biciu przez ojców alkoholików, niedobre, okrutne matki, opiekunki czy wychowawców w różnych placówkach. Odważnie młodzi ludzie powiedzieli „my nie mamy czego się wstydzić, niech się wstydzą dorośli”. Promowanie wychowania bez bicia do dziś jest naszą codziennością.

Powołaliśmy przy Komitecie Ośrodek Interwencji i Mediacji. Niestety aktualnie, mimo dobrych, nowoczesnych przepisów prawa, między innymi Ustawy o Przeciwdziałaniu Przemocy w Rodzinie, stale i zbyt często podejmujemy interwencje związane z przemocą wobec dzieci.

Oprócz Ośrodka Interwencji i Mediacji Komitet powołał Specjalistyczny Ośrodek Diagnostyki i Terapii w przypadkach przemocy seksualnej. W profesjonalnych warunkach specjaliści badają dzieci w przypadkach podejrzenia o wykorzystanie seksualne.

W naszych oddziałach terenowych (których jest aktualnie w Polsce 23) istnieją również Ośrodki Mediacji i Interwencji, gdzie specjaliści pomagają w rozwiązywaniu konfliktów rodzinnych, zwłaszcza w sytuacji rozwodu.

Przez wszystkie lata pracy Komitetu równolegle prowadzimy działalność edukacyjną. Szczególnie aktualna jest akcja **wychowywać z poszanowaniem praw**. Chcemy, aby zarówno dzieci, jak i dorośli, znali przysługujące im prawa i rozumieli, że fundamentalne prawa człowieka wynikają z jego ludzkiej godności, a zatem posiadają je wszyscy niezależnie od wieku.

Promowanie praw dziecka od lat jest jednym z naszych najważniejszych zadań. Dwadzieścia kilka lat temu mieliśmy swój konkretny udział w tworzeniu Konwencji o Prawach Dziecka. Następnie aktywnie uczestniczyliśmy w sprawozdawaniu się do ONZ-u ze stanu przestrzegania Konwencji o Prawach Dziecka w Polsce.

W Polsce przez wiele lat trwały prace, konsultacje, odbywały się debaty przedstawicieli rządu, organizacji pozarządowych, mediów w sprawie projektu powołania **Rzecznika Praw Dziecka**. Byliśmy aktywni w tych działaniach i propagowaliśmy pogląd, że specyfika spraw dziecięcych i walka o prawa dziecka wymaga odrębnego, poważnego urzędu i reprezentacji.

W ostatnich latach świadomość wokół praw dziecka wyraźnie się zmieniła. Dziś już chyba nikt publicznie nie ośmieliłby się pytać „Przed kim chcecie bronić dzieci? Od tego są tylko rodzice” lub „Kto będzie bronił naszych praw?” (dorośli), lub „Prawa dziecka tylko wówczas, gdy będą najpierw zrealizowane obowiązki”.

Jednak codzienna praca Komitetu i obserwacja życia niestety pokazuje, jak często, zbyt często dochodzi do nieprzestrzegania podstawowych praw dziecka. Kwestia podmiotowego traktowania dziecka, „upodmiotowienia ucznia”, prawo dziecka do wypowiedzenia się w istotnych dla niego kwestiach, prawo do styczności osobistej z osobami bliskimi, prawo do tożsamości i wiedzy o swoim pochodzeniu, czy w końcu nakaz ochrony dziecka przed przemocą fizyczną, psychiczną i seksualną.

Dla przykładu powiem, jak niektóre zapisy Konwencji o Prawach Dziecka są realizowane w naszej codziennej działalności.

**Ochrona dzieci przed przemocą – czyt. art. 19 Konwencji o Prawach Dziecka. Udział naszego Komitetu polega na takich działaniach jak:**

- Podejmowanie interwencji w przypadkach zgłoszeń przez różne podmioty
- Udzielanie specjalistycznej pomocy psychologicznej i prawnej ofiarom i ich rodzinom
- Opracowujemy specjalistyczne publikacje na temat przemocy w rodzinie
- Prowadzimy specjalistyczne szkolenia na temat przemocy dla pracowników szkół (dyrektorów, pedagogów, psychologów), przedszkoli oraz specjalistów z innych instytucji (współpraca z urzędami miast w Polsce)

- Szkolimy członków Zespołów Interdyscyplinarnych
- Realizujemy program pomocy ofiarom wykorzystywania seksualnego
  - Komitet jest członkiem Warszawskiej Sieci Pomocy Dzieciom Krzywdzonym
  - diagnozujemy dzieci wykorzystywane seksualnie
  - prowadzimy wsparcie dzieci – ofiar oraz ich rodzin
  - prowadzimy przesłuchania sędziowskie, prokuratorskie
  - opracowaliśmy specjalistyczne publikacje na temat przemocy seksualnej
- Prowadzimy autorskie programy profilaktyczne dotyczące przemocy seksualnej w przedszkolach (dla dzieci, pracowników, rodziców)
- Braliśmy czynny udział w pracach nad nowelizacją ustawy o Przeciwdziałaniu Przemocy
- Komitet jest członkiem Zespołu Monitorującego Ustawę przy Ministerstwie Pracy i Polityki Społecznej
- Pracownicy Komitetu są członkami Zespołów Interdyscyplinarnych

**Art. 9 Konwencji – gwarantujący prawo do kontaktów z każdym z rodziców – nagminnie łamane prawo i najlicniejsza grupa spraw trafiających do Komitetu:**

- Stworzyliśmy system pomocy rodzicom rozwodzącym się oraz dzieciom w naszym Centrum Interwencyjnym
- Przeprowadziliśmy kampanię społeczną „Moja mama, mój tata, ich rozwód” (celem było podniesienie świadomości społecznej na temat sytuacji emocjonalnej i potrzeb wszystkich członków rodziny w kryzysie - szczególnie dziecka)
- Prowadziliśmy już 5 edycji wykładów otwartych dla rodziców w sytuacjach kryzysu w rodzinie
- Przeszkoliliśmy kilka tysięcy specjalistów w całej Polsce na temat praw i potrzeb dzieci w kryzysie

- Doprowadziliśmy do wzmocnienia systemu mediacji rodzinnych w Polsce, jako jednego z ważniejszych instrumentów pomocy dzieciom w kryzysie rozstania
  - przygotowaliśmy do prowadzenia mediacji pracowników i wolontariuszy KOPD, specjalistów z innych instytucji i organizacji pozarządowych
  - przygotowaliśmy superwizorów
  - przeszkoliliśmy sędziów
  - prowadziliśmy mediacje transgraniczne
- Wydajemy specjalistyczne publikacje

To tylko przykłady naszych działań w celu ochrony praw dziecka. Praw, które łamią dorośli, często ci najbliżsi. Dziś w Polsce mamy nowoczesne przepisy prawa i coraz lepszą świadomość, ale też ciągle zbyt wiele krzywd dziecięcych.

Trzeba mieć świadomość, że nawet najlepsze akty prawne nie obronią dzieci przed złym traktowaniem. Nie sposób wszystkich nadużywających władzy rodziców zamykać w więzieniach. Nie o to przecież chodzi. Zresztą obawiam się, że zabrakłoby wówczas nie tylko więzień, ale i placówek dla dzieci.

Życie rodzinne i relacje rodzice – dziecko wymykają się kodyfikacji. Jedyną realną i w dalszej perspektywie skuteczną metodą ochrony dzieci przed różnymi nadużyciami ze strony dorosłych jest szeroko pojęta edukacja publiczna, profilaktyka i terapia.

A jeszcze dość często stosowany model wychowania oparty o bezwzględne posłuszeństwo i podporządkowanie należałoby zastępować modelem wychowania z poszanowaniem praw. Przekonanie dorosłych o jego słuszności i skuteczności - to stałe zadanie dla Komitetu, ale jak sądzę nas wszystkich. Tego chciałby od nas niewątpliwie Janusz Korczak.

*Mirosława Kątna*



# Działania o charakterze środowiskowym

**Działania projektowe skierowane do bezpośredniego otoczenia uczestników lub istotnych dla nich osób trzecich, które silnie oddziałują na ich postawy i system wartości, według którego oceniają proponowane rozwiązania.**

28 czerwca 2012 odbył się piknik integracyjny dla uczestników projektu „Razem ku samodzielności-Integracja społeczna i zawodowa osób zagrożonych wykluczeniem społecznym”. W ramach realizowanego od 2008 roku przez Powiatowe Centrum Pomocy Rodzinie w Łomży projektu systemowego piknik został zorganizowany już po raz czwarty, gdyż jest to jeden z szeregu działań integracyjnych zainicjowany w celu uściślenia pozytywnych relacji między podmiotami uczestniczącymi w realizacji projektu (między uczestnikami, między uczestnikami a realizatorami) i wypracowania między nimi stosunków opartych na wzajemnej pomocy i wsparciu. W roku bieżącym uczestników imprezy gościł hotel „Zbyszko” w Nowogrodzie.

W tegorocznym spotkaniu uczestniczyło około 200 osób- uczestnicy projektu (osoby niepełnosprawne, bezrobotne, nieaktywne zawodowo, wychowankowie placówek opiekuńczo-wychowawczych, opiekunowie dzieci niepełnosprawnych) oraz ich rodziny i przyjaciele, pracownicy instytucji pomocy społecznej, którzy na co dzień z nimi pracują. Wśród gości swoją obecnością zaszczylicili nas również starosta Łomżyński - Lech Marek Szablowski oraz prezes Instytutu Szkoleń i Analiz Gospodarczych - Andrzej Grodzki,

Uroczystej inauguracji pikniku dokonał dyrektor PCPR w Łomży - Edward Jarota, który witając gości podkreślił jak ważne są takie spotkania dla osiągnięcia celów projektu: Zdajemy sobie sprawę z tego, że osiągnięcie wszystkich zamierzonych przez Państwa

celów wyznaczonych w związku z udziałem w projekcie nie jest łatwe, jeśli w ogóle możliwe w pojedynkę. Obecność Państwa rodzin i przyjaciół świadczy o tym, że mają Państwo niezbędne wsparcie do tego, aby uczestniczyć w wybieranych formach uczestnictwa. Życzę wszystkim dobrej zabawy i kumulowania sił do wspólnej pracy jaka czeka nas jeszcze w tym roku. Inaugurację zakończył taniec integracyjny „Zostanęmy razem”, w którym udział wzięli wszyscy uczestnicy eventu.

Tak jak istotne jest wsparcie najbliższych dla uczestników projektu, tak ważne dla PCPR jest wsparcie władz samorządowych i Urzędu Marszałkowskiego w Białymstoku bez których realizacja projektu nie byłaby możliwa

Dla uczestników pikniku przygotowano wiele atrakcji. Oprócz dobrego jedzenia goście mieli do dyspozycji parkiet taneczny oraz wiele zabaw o charakterze sportowo-rekreacyjnym m.in. tory przeszkód dla najmłodszych, zbieranie skarbów, strzelanie, przeciąganie liny, a dla najbardziej odważnych konkurs karaoke. Dużym zainteresowaniem cieszyły się zajęcia instruktażowe z dogoterapii, która jest niezwykle skuteczna w rehabilitacji dzieci niepełnosprawnych. Spotkanie zakończył występ wokalny jednego z naszych beneficjentów oraz wręczenie dyplomów uznania dla najbardziej aktywnych uczestników konkurencji sportowych i wokalnno-tanecznych.

*Anna Plona  
pracownik ds. rekrutacji, promocji i ewaluacji*



## Piknik integracyjny 2012





KAPITAŁ LUDZKI  
NARODOWA STRATEGIA SPÓJNOŚCI

# V edycja projektu „Razem ku samodzielności”

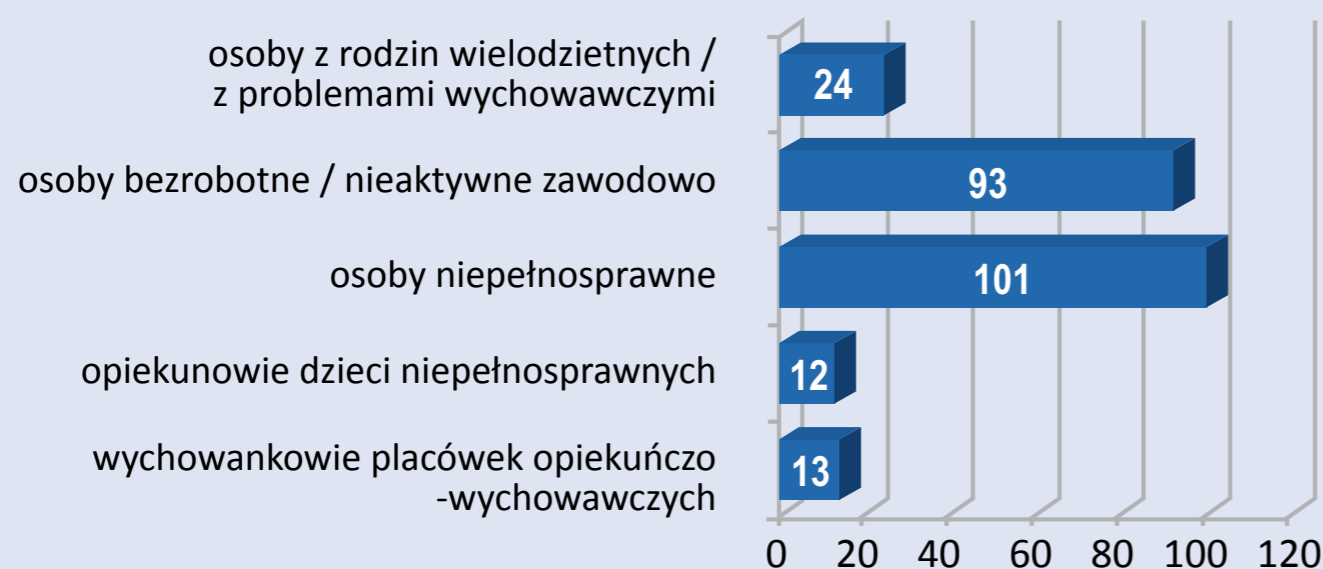
UNIA EUROPEJSKA  
EUROPEJSKI  
FUNDUSZ SPOŁECZNY



## ABY SKORZYSTAĆ Z NASZEGO WSPARCIA NALEŻY ŁĄCZNIE SPEŁNIAĆ 3 WARUNKI:

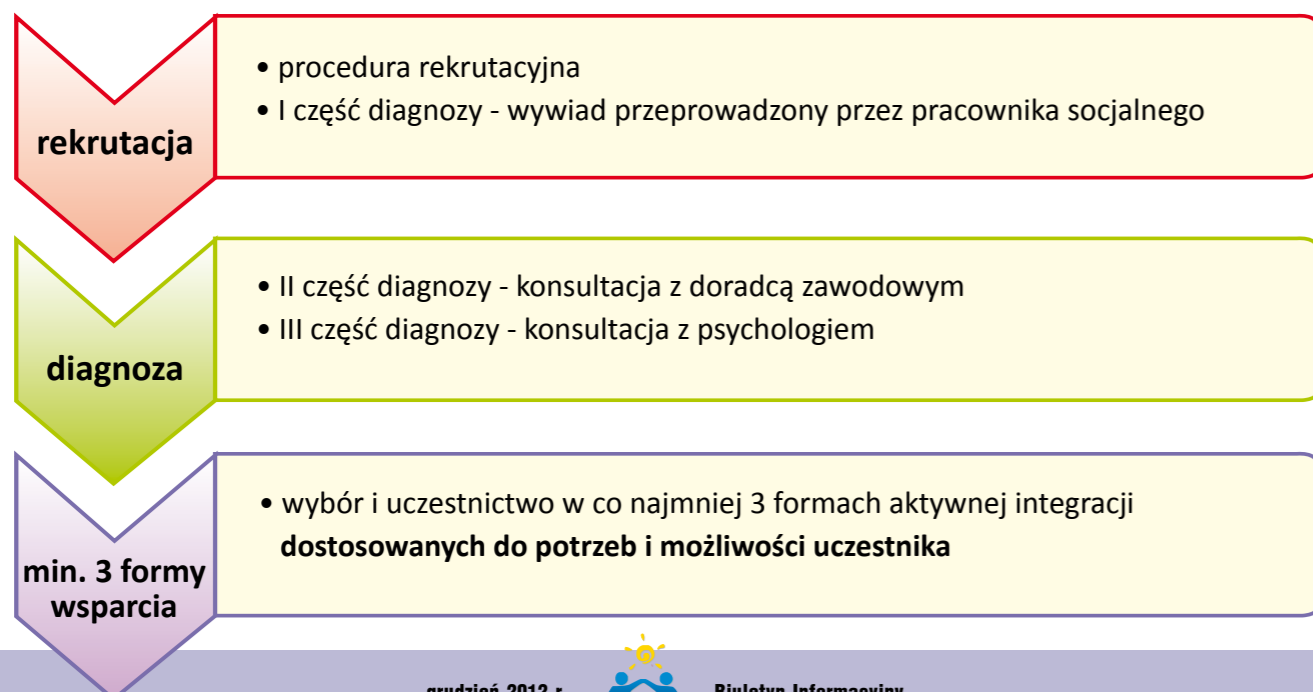
- być w wieku aktywności zawodowej (15-64 lata)
- mieszkać, pochodzić lub osiedlić się na terenie powiatu łomżyńskiego
- korzystać ze świadczeń pomocy społecznej

Uczestnicy interwencji są zakwalifikowani do projektu z/w na różne problemy. Strukturę tegorocznych beneficjentów ostatecznych, według kategorii wyróżnionych przez wnioskodawcę, przedstawia poniższy wykres:



Zgodnie z wytycznymi, od roku 2011 naszą instytucję jako projektodawcę obowiązuje podczas rekrutacji zapewnienie odpowiedniego **wskaźnika udziału osób niepełnosprawnych** w projekcie (w roku 2011 wynosił on 50%, zaś w roku bieżącym 41%). Podczas rekrutacji szczególny nacisk jest również położony na zachowanie równości szans kobiet i mężczyzn.

## JAK WYGLĄDA UCZESTNICTWO W PROJEKCIE?



Jak wynika z analizy dynamiki przepływu uczestników w projekcie w latach 2008-2012, nasza interwencja cieszy się niesłabnącą popularnością, co jest w dużej mierze zasługą tego, że pracownicy zaangażowani posiadają umiejętności wynikające ze specyfiki pracy metodą projektu tj: diagnozowania problemów w środowisku lokalnym, poszukiwania rozwiązań tych problemów oraz współpracy z innymi osobami. Przypisywanie tak wielkiej wagi **diagnozie społeczno-zawodowej** nie jest bezpodstawne - dobrze zdiagnozowana sytuacja wyjściowa uczestnika pozwala na **optymalny dobór instrumentów aktywnej integracji** dla niego i nadania zaproponowanemu wsparciu charakteru zindywidualizowanego oraz komplementarnego.

## Z JAKICH INSTRUMENTÓW AKTYWNEJ INTEGRACJI KORZYSTAJĄ NAJCZĘŚCIEJ NASI PODOPIECZNI?

### AKTYWIZACJA ZAWODOWA

#### KONSULTACJE INDYWIDUALNE ORAZ GRUPOWE Z DORADCĄ ZAWODOWYM

Podczas trwania V edycji projektu każdy uczestnik, w ramach diagnozy społeczno-zawodowej, był zobligowany udać się na konsultację z doradcą zawodowym w celu sprawdzenia swoich predyspozycji zawodowych i opracowania ścieżki, która umożliwiłaby mu wejście/ powrót na rynek pracy. Indywidualne podejście do każdego uczestnika implikuje uwzględnianie w procesie aktywizacyjnym jego specyficznych potrzeb, predyspozycji, możliwości i zainteresowań zawodowych. Przy planowaniu adekwatnego i kompleksowego wsparcia bierzemy pod uwagę szereg czynników m.in.:

## Jakie czynniki związane z rynkiem pracy należy wziąć pod uwagę?

- poziom bezrobocia i struktura lokalnego rynku pracy
- czy występuje wyuczona i dziedziczona bezradność w poruszaniu się na rynku pracy?
- indywidualny poziom motywacji
- poziom wiedzy i kwalifikacji zawodowych
- poziom kompetencji osobistych

W przypadku osób niepełnosprawnych, czyli grupy szczególnie zagrożonej marginalizacją, należy wziąć pod uwagę dodatkowe czynniki wpływające na ich sytuację na rynku pracy. Wśród najczęściej artykułowanych i zauważalnych barier wynikających z niepełnosprawności można wymienić: utrwalone postawy społeczne o charakterze dyskryminacyjnym, szczególnie ze strony pracodawców; bariery architektoniczne; subiektywne bariery psychologiczne samych uczestników obniżające motywacje do osiągnięć i utrudniające dostosowanie się do zmiennych warunków rynku pracy. Niejednokrotnie u osób niepełnosprawnych korzystających ze wsparcia są identyfikowane bariery uniemożliwiające podjęcie zatrudnienia i proponowane działania aktywizacyjne muszą uwzględniać ten fakt.

U osób długotrwale korzystających ze świadczeń pomocy społecznej obserwujemy często wyuczoną i dziedziczną bezradność w poruszaniu się na rynku pracy, z tego też względu zorganizowaliśmy cykl szkoleń grupowych, podczas których nasi beneficjenci mieli za zadanie nabyć umiejętności miękkie niezbędne na zmieniającym się rynku pracy i efektywnym funkcjonowaniu na nim. W bieżącym roku 206 uczestników projektu wzięło udział w grupowych szkoleniach pt. Już wiem jak znaleźć pracę-kompetencje społeczne niezbędne na rynku pracy. Podczas zajęć poruszana była problematyka dotycząca: pisania dokumentów aplikacyjnych, zachowania podczas rozmowy kwalifikacyjnej, sposobów wyszukiwania wolnych miejsc pracy, prawa pracy, elastycznych form zatrudnienia, zatrudniania osób niepełnosprawnych, pozyskiwania informacji niezbędnych do otwarcia/prowadzenia własnej działalności gospodarczej, analizy sytuacji na lokalnym rynku pracy.

### AKTYWIZACJA EDUKACYJNA

#### KURSY I SZKOLENIA ZAWODOWE

W roku bieżącym zrealizowaliśmy 33 kursy/szkolenia, których nazwy i liczba uczestników biorąca w nich udział, zostały zgrupowane w poniższej tabeli:

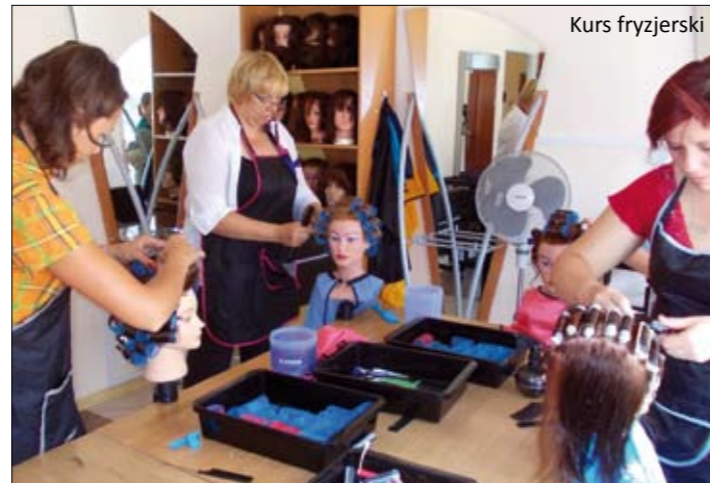
Lp.	Nazwa kursu/szkolenia	liczba uczestników
1	Florystyka - bukieciarstwo	7
2	Fryzjerski	9
3	Gastronomiczny z obsługą kasy fiskalnej	13
4	Grafika komputerowa i tworzenie stron www	5
5	Kadry i place z elementami księgowości	11
6	Kelner - barman	2
7	Kierowca - operator wózków jezdniowych podnośnikowych z napędem silnikowym - wymiana butli LPG	22
8	Kosmetyczny z elementami wizażu i stylizacji paznokci	12
9	Kurs instruktorski rekreacji ruchowej o specjalności jazdy konnej	1
10	Kurs opiekuna osób zależnych	6



11	Kwalifikacje wstępne	1
12	Kwalifikacje wstępne przyspieszona	3
13	Obsługa kasy fiskalnej + terminali kart płatniczych	25
14	Obsługa komputera - poziom średniozaawansowany	4
15	Operator koparki jednonaczyniowe do 0,8m <sup>3</sup>	2
16	Operator koparko-ładowarki kl.III	19
17	Operator ładowarki jednonaczyniowe do 2,5m <sup>3</sup>	1
18	Podstawy obsługi komputera i internetu dla osoby niewidomej	1
19	Podstawy obsługi komputera z pakietem	8
20	Prawo jazdy kat. B	60
21	Prawo jazdy kat. C	7
22	Prawo jazdy kat. C, C+E	27
23	Prawo jazdy kat. C+E	4
24	Programowanie AUTOCAD1, AUTOCAD2	1
25	Przewóz towarów niebezpiecznych- ADR (podstawowy +cysterny)	2
26	Spawanie blach spoinami czolowymi (metoda MAG i TIG)	1
27	Spawanie metodą MAG	11
28	Spawanie metodą MMA (elektroda otulona)	2
29	Spawanie metodą TIG	8
30	Specjalistyczne prawo jazdy kat. B	5
31	Sprzedawca z fakturowaniem	15
32	Stylizacja paznokci, wizażu, depilacji woskiem	1
33	Szkolenie przygotowujące do egzaminu na certyfikat kompetencji zawodowych w drogowym transporcie rzeczy i/lub osób	1



Kurs kosmetyczny



Kurs fryzjerski



Kurs florystyczny



Kurs na instruktora jazdy konnej



Kurs na wózek widłowy

Wykonawcy wszystkich kursów zostali wyłonieni na drodze przetargów nieograniczonych, zgodnie z procedurą zamówień publicznych. Organizacja szkoleń (termin, miejsce, intensywność zajęć, tryb prowadzenia zajęć etc.) jest dostosowana do potrzeb ich uczestników, które są artykułowane podczas spotkań organizowanych przed ogłoszeniem przetargu.

**WYBÓR PODWYKONAWCÓW JEST NAJTRUDNIEJSZYM MOMENTEM PODCZAS REALIZACJI PROJEKTU, BOWIEM ICH WYBÓR WPŁYWA NA JAKOŚĆ CAŁEJ INTERWENCJI**

Niemal wszystkie kursy mają charakter stricte zawodowy. W związku z faktem, iż wielu z naszych podopiecznych ma **utrudniony dostęp w dotarciu na rynek pracy**, dla 60 osób sfinansowaliśmy prawo jazdy kat B, jednakże osoby te były zobligowane do podniesienia / nabycia zawodowych umiejętności poprzez realizację kursu dodatkowego, co zwiększy niewątpliwie ich szanse na zdobycie zatrudnienia. Finansowanie kursów komputerowych (poziom podstawowy i średniozaawansowany) jest uzasadnione z uwagi, iż brak kompetencji w zakresie sprawnego posługiwania się komputerem w obecnej dobie skutkuje nie tylko **wykluczeniem cyfrowym**, ale w konsekwencji również wykluczeniem społecznym jak i zawodowym.

Uczestnicy mogli uczestniczyć w kilku kursach; w zależności od zasobów czasowych jakimi dysponowali, zasobów finansowych, które wynikają z zawarcia kontraktu socjalnego przez danego uczestnika oraz posiadaną motywacją.

Z uwagi na fakt, iż w ramach projektu uczestnicy wybierają kursy dostosowane do ich indywidualnych potrzeb i predyspozycji, ocena poszczególnych szkoleń wypadła pozytywnie.

Z wywiadów z beneficjentami (ewaluacja on-going przeprowadzana w trakcie trwania szkoleń) można stwierdzić, iż często na poziom zadowolenia z uczestnictwa w danym kursie wpływa wiele czynników: wykształcenie, wiek, posiadanie orzeczenia o stopniu niepełnosprawności, miejsce zamieszkania czy długość pozostawania klientem pomocy społecznej albo pozostawania bez pracy.

Nie bez znaczenia jest fakt, że uczestnicy szkoleń otrzymują **wzrost poniesionych kosztów na dojazd na miejsce szkoleń.**

**SZKOLENIE EDUKACYJNE Z DORADCĄ ZAWODOWYM ALTERNATYWNE FORMY ZATRUDNIENIA**

W listopadzie br. dla 10 uczestników projektu (osób niepełnosprawnych, wychowanków placówek opiekuńczo-wychowawczych, uczestników Grupy Wsparcia) zostało zorganizowane szkolenie z zakresu elastycznych form zatrudnienia, które są doskonałą alternatywą dla osób które z różnych względów (stan zdrowia, nauka w systemie dziennym, opieka nad osobami zależnymi) nie mogą podjąć zatrudnienia w klasycznej formie. Na szkoleniu zostały przedstawione możliwości i formy organizacyjne elastycznego zatrudnienia tj. : zatrudnienie pracowników na indywidualnych zasadach poza siedzibą przedsiębiorstwa – praca chałupnicza, nakładcza, praca dorywcza; samozatrudnienie - świadczenie pracy na własny rachunek i na własne ryzyko; zatrudnienie na czas określony - często w niepełnym wymiarze



Szkolenie grupowe z doradcą zawodowym

czasu pracy, w dowolnie ustalonych przez strony umowy granicach; telepraca – stosowana przy pracach twórczych, opracowywaniu projektów, obsłudze linii telefonicznych przy wykorzystaniu technologii informatycznej, umowy cywilno-prawne –m.in. umowa zlecenia, umowa o dzieło, umowa agencyjna wraz z przedstawieniem zalet i wad takiego zatrudnienia.

**NOWY INSTRUMENT AKTYWNEJ INTEGRACJI: skierowanie i sfinansowanie zajęć szkolnych, związanych z uzupełnieniem wykształcenia na poziomie podstawowym, gimnazjalnym, ponadgimnazjalnym lub policealnym oraz kosztów z nimi związanych**

W ramach aktywizacji edukacyjnej skierowano na zajęcia szkolne, w celu uzupełnienia wykształcenia na poziomie policealnym, dwie uczestniczki projektu posiadające orzeczenia o stopniu niepełnosprawności; poza tym skierowano i sfinansowano dla jednego wychowanka opuszczającego placówkę opiekuńczo-wychowawczą zajęcia szkolne związane z uzupełnieniem wykształcenia na poziomie ponadgimnazjalnym. Dodatkowo skierowano na zajęcia szkolne jednego wychowanka opuszczającego rodzinę zastępczą w ramach realizacji instrumentu: „sfinansowanie kosztów nauki na poziomie wyższym dla osób opuszczających placówki opiekuńczo-wychowawcze lub inne formy opieki zastępczej”

**AKTYWIZACJA SPOŁECZNA**

**ORGANIZACJA I FINANSOWANIE UCZESTNICTWA W GRUPACH I KLUBACH SAMOPOMOCOWYCH**

**GRUPA WSPARCIA - PRZYKŁAD JAK POMÓC SOBIE I JAK UDZIELAĆ POMOCY INNYM**

W miesiącu wrześniu odbył się cykl warsztatów psychoterapeutycznych dla uczestników Grupy Wsparcia – inicjatywy powstałej na bazie przekonania o ogromnych możliwościach tkwiących



w samopomocy, skierowanej do rodzin wychowujących dzieci niepełnosprawne. W roku bieżącym w spotkaniach uczestniczy 12 opiekunów, 13 dzieci niepełnosprawnych oraz ich pełnosprawne rodzeństwo.

Metodą pracy grupy stały się spotkania stacjonarne i wyjazdowe, które mają na celu wzajemne wspieranie się i wzmacnianie, bowiem rodziny o których mowa muszą przetrwać na co dzień nie tylko fizyczne bariery, ale często również spotykają się z barierami mentalnymi i izolacją społeczną. Psychoterapia grupowa obecna



na każdym spotkaniu ma za zadanie kształtowanie odpowiednich postaw oraz przekonań, które pozwalają odpowiednio reagować na różne sytuacje społeczne, z którymi borykają się uczestnicy. Problemów jest mnóstwo: od nieakceptowania niepełnosprawności przez otoczenie i nieradzenia sobie ze stresem, poprzez problemy z rehabilitacją i załatwianiem spraw urzędowych, aż po dyskryminację w obszarze kulturalno-oświatowym czy wzajemne motywowanie się do aktywności zarówno w życiu społecznym jak też i zawodowym.

W dniu 28-09-2012 odbył się wyjazd do gospodarstwa agroturystycznego „W dębowym lesie” kończący cykl wrześniowych spotkań. Przeprowadzone w Elżbiecinie zajęcia miały charakter rekreacyjno-sportowo-terapeutyczny i rozpoczęły się od kolejnej sesji psychoterapii dla rodziców, podczas gdy dla dzieci zostały przeprowadzone zajęcia ze specjalistami w dziedzinie dogoterapii. Wspólne gry i zabawy oraz pieczenie kielbasek przy ognisku niewątpliwie sprzyjały lepszemu poznaniu się oraz integracji. Tak spędzony czas stał się doskonałą okazją do lepszego poznania się i zidentyfikowania zarówno potrzeb jak również mocnych i słabych stron grupy, a to w konsekwencji pozwoliło określić realne cele, które grupa ma zamiar osiągnąć.

5 grudnia odbyła się uroczysta kolacja wigilijna, na której nie brakło dzielenia się opłatkiem oraz wspólnego śpiewania kolęd. Spotkanie odbywające się w rodzinnej atmosferze było okazją do podsumowania naszej pracy w roku bieżącym i przypomnieniu sobie jak dużo udało nam się osiągnąć.

Jednym z głównych celów funkcjonowania naszej grupy jest przełamanie izolacji poprzez wymianę doświadczeń oraz dawanie i doświadczanie emocjonalnego wsparcia. Niemniej jednak w ramach uczestnictwa w projekcie opiekunowie dzieci niepełnosprawnych oprócz uczestnictwa w grupie samopomocowej mogą skorzystać z innych form wsparcia m.in. z poradnictwa specjalistycznego oraz kursów zawodowych (w roku bieżącym 75% opiekunów korzysta z tej formy aktywizacji edukacyjnej). Wszyscy opiekunowie uczestniczą też w grupowych zajęciach z doradcą zawodowym, które mają za zadanie pobudzanie aktywności zawodowej i podnoszenie kompetencji społecznych. Dla

dzieci i młodzieży organizujemy indywidualne zajęcia rehabilitacyjne.

W przekonaniu wielu osób profesjonalnie niezwiązanych z problematyką rodzin wychowujących dzieci niepełnosprawne rozwiązaniem problemu wsparcia rodzin jest zapewnienie im pomocy socjalnej, materialnej oraz rehabilitacyjnej. Z naszego doświadczenia wynika, że nieodzowne jest również zapewnienie tym rodzinom wsparcia społecznego które rozumiemy jako otrzymywanie pomocy ze strony znaczących a bliskich osób lub instytucji, w formie emocjonalnego oparcia, praktycznej pomocy, rady i informacji. Powiatowe centrum Pomocy Rodzinie w Łomży chce być właśnie taką znaczącą instytucją.



**AKTYWIZACJA ZDROWOTNA****INDYWIDUALNE ZAJĘCIA REHABILITACYJNE**

W tegorocznej edycji projektu z indywidualnych zajęć rehabilitacyjnych skorzystało **74 osób niepełnosprawnych oraz 18 opiekunów**. Zajęcia zostały zorganizowane podczas 2 wyjazdów w następujących terminach:

15-24.08.2012 oraz 22.09-01.10.2012.

Miejscem 10-dniowych turnusów był Ośrodek Wczasowo-rehabilitacyjny „PIRAMIDA”, który mieści się w położonej nad Bałtykiem miejscowości Darłówko.

Ośrodek zaproponował uczestnikom wyjazdu wiele różnorodnych form rehabilitacji, dostosowanych do stopnia i rodzaju ich niepełnosprawności. Obok zajęć o charakterze stricte rehabilitacyjnym, podczas turnusu był realizowany program integracji społecznej, który miał zapewnić poprawę kondycji psychicznej uczestnikom, a w konsekwencji również poprawę stanu zdrowia. Program wyjazdów rehabilitacyjnych dla naszych uczestników jest tak konstruowany, by dzięki zastosowanym instrumentom mógł stać się istotnym elementem integracji społecznej.

**SKIEROWANIE I SFINANSOWANIE TERAPII PSYCHOLOGICZNEJ, RODZINNEJ LUB PSYCHOSPOŁECZNEJ DLA RODZIN LUB OSÓB**

7 uczestników projektu skorzystało z psychoterapii indywidualnej- procesu, w którym uczestnik projektu

pracuje z terapeutą nad problemem przez siebie wnoszonym. Tempo i kierunek owego procesu jest sprawą indywidualną, dostosowaną do potrzeb uczestnika i jego możliwości.

Z psychoterapii może skorzystać każdy, kto odczuwa taką potrzebę. Jest ona stosowana m.in. w leczeniu zaburzeń psychicznych (depresja, fobie, zaburzenia odżywiania, etc) oraz w związku z problemami emocjonalnymi i społecznymi (konflikty w pracy i miejscu zamieszkania, niska samoocena, niepowodzenia, żaloba etc).

Realizacja wskazanych instrumentów aktywizacji zdrowotnej jest zatem nieodzowna do skutecznego realizowania działań aktywizacyjnych z zakresu społeczno-zawodowego.

*Izabella Grochowska*  
Kierownik projektu

*Anna Plona*

*Pracownik ds. rekrutacji promocji i ewaluacji*



Uczestnicy II turnusu rehabilitacyjnego „Aktywizacja zdrowotna”



Uczestnicy I turnusu rehabilitacyjnego „Aktywizacja zdrowotna”

**Mądrość nie jedno ma imię...****PERSONALISTYCZNY WYMIAR PRACY Z OSOBAMI STARSZYMI I CHORYMI**

We współczesnej rzeczywistości ludzie starsi i chorzy, jak i ci, o których mówi się - niepełnosprawni intelektualnie, zbyt często znajdują propozycje rozwiązania swoich problemów w redukcyjnym spojrzeniu psychologicznym. Bo oto zdecydowana większość współczesnych koncepcji człowieka, podkreśla jego młodość i produktywność, za mało wskazując na wartość starości, czy sens choroby i cierpienia. Można nawet powiedzieć, że ukazuje człowieka niejako bez duszy czy duchowości. Dlatego tak bardzo ważnym jest prawdziwe spojrzenie na człowieka, także tego starszego, czy chorego, jako na osobę. Jest to personalizm w praktyce, który wskazuje na godność każdego człowieka i pozostaje w głębokim szacunku do historii jego życia i do tajemnicy jego osoby. Amerykański Profesor Gerald L. Gutek wskazuje, że taka, jaka jest wizja człowieka także też będzie działanie. W tej perspektywie ważnym i wciąż aktualnym wydaje się spojrzenie V. E. Frankla, który dąży do całościowego, nieredukcyjnego obrazu człowieka. Viktor Emil Frankl (ur. 26 marca 1905 w Wiedniu, zm. 2 września 1997) - profesor neurologii i psychiatrii na Uniwersytecie Wiedeńskim, wykładowca na licznych uniwersytetach, znany w świecie lekarskim jako twórca tzw. logoterapii, którą uważa się za „Trzecią Wiedeńską Szkołę Psychoterapii” (po psychoanalizie Z. Freuda i psychologii indywidualnej A. Adlera).

Zasady swojej analizy egzystencjalnej i logoterapii Frankl opracował przed II wojną światową, ale można powiedzieć, że właśnie w latach 1942 -1945 kiedy był więźniem obozów koncentracyjnych, najgłębiej doświadczył własnej tajemnicy egzystencji i sensu cierpienia. Dlatego to mógł potem napisać w jednej ze swoich książek: „Cierpienie duchowe jako takie nie jest czymś chorobliwym, ale czymś ludzkim, w pewnym sensie nawet czymś najbardziej ludzkim ze wszystkiego, co istnieje.” V. Frankl jest autorem licznych artykułów i około 20 książek, przetłumaczonych na 14 języków. Warto też dodać, że w 1994 roku Katolicki Uniwersytet Lubelski przyznał mu tytuł doktora honoris causa. Terapia według Frankla nazwana przez niego logoterapią ( w poszukiwaniu sensu), jest wyrazistym przykładem, który nie odwołując się do terminologii teologicznej, nie tylko, że nie pomija wymiaru duchowego, ale uwrażliwia na ważność jego poszukiwania. I rzecz najważniejsza to właśnie rzeczywistość duchowa nadaje każdej osobie niepowtarzalny i jednostkowy charakter.

V. Frankl uprawia antropologię otwartą na transcendencję. Uważa on, że do istoty człowieka należy bowiem to, że jest on również otwarty, „otwarty na świat”. Dla niego być człowiekiem to znaczy - wychodzić poza siebie samego. Istota egzystencji ludzkiej leży (jak to sam wyraził) w jej samotranscendencji. Ten wybitny psychiatra i psychoterapeuta ma wizję człowieka jako osoby w wielowymiarowej strukturze, gdzie wymiar duchowy jest najważniejszy. Osoba duchowa głęboko utożsamiana jest przez Frankla z duchowym, nieświadomym „ja”. W obrębie tej

duchowej osoby zapadają często ważne i podstawowe ludzkie decyzje. W bycie ludzkim Frankl wyróżnia trzy wymiary: biologiczny, psychiczny i duchowy (noetyczny - jak to sam określa w nawiązaniu do filozofii greckiej). Są one jednością przy równoczesnym zachowaniu swej różnorodności także pod względem ontologicznym. Frankl przyjmuje przeciwstawność tego co duchowe w stosunku do sfery psychosomatycznej, psychobiologicznej. Duchowość różni się poziomem ontologicznym i jakością od pozostałych wymiarów.

Duchowość ma nawet moc przeciwstawienia się temu, co psychiczne i fizyczne. Oznacza to, że z każdym człowiekiem można pracować i komunikować się także na poziomie wewnętrznym. W tej perspektywie także inaczej, bo nieco głębiej możemy spojrzeć na doświadczenie starzenia się.

**PSYCHOLOGIA ROZWOJOWA O PROCESIE STARZENIA SIĘ**

Cechą charakterystyczną dla procesu starzenia się jest stopniowe osłabienie funkcji życiowych. Poza widocznym traceniem sprawności fizycznych i szybszej męczliwości jak i osłabieniem całej kondycji ludzkiej, jednocześnie otwiera się poziom równowagi, o której można powiedzieć - pełnia dojrzałości. Jest to rzeczywistość, która ma miejsce już na innym poziomie bardziej wewnętrznym.

Człowiek jest osobą, a to oznacza, że nie żyje tylko na poziomie psycho-fizycznym, ale i wewnętrznym, czyli duchowym. Jest to szczególnie ważny aspekt, którego nie można nie brać pod uwagę, jeśli mówimy o pracy z osobami starszymi z seniorami.

**Rozwój intelektualny i poznawczy**

W miarę upływu lat ulega przemianie rozwój intelektualny, jak również zachodzą zmiany w procesie poznawczym. Następuje tendencja spadkowa w zakresie operacji formalno-logicznych. Warto podkreślić, że inteligencja skryształizowana, tak zwana społeczna, nabyta w toku uczenia się, gromadzenia różnorodnych doświadczeń nie tylko jest stabilna, ale wręcz wykazuje tendencje wzrostowe. Najpierw zanikają te sprawności, które zostały później nabyte, w przeciwieństwie do tych wcześniejszych, które trwają dłużej. Jest to bardzo ważna podpowiedź dla wszystkich, którzy prowadzą zajęcia z osobami starszymi, aby na tej płaszczyźnie pamięci wynikającej z doświadczenia budowali swoją pracę. Jak wszystko inne z biegiem lat ulega osłabieniu, tak też dzieje się z naszą pamięcią. Ludzie starsi natomiast pamiętają długo to, co jest dla nich ważne i interesujące. I chociaż możliwości uczenia się słabną, to jednak okazuje się, że osoby nawet w wieku 75 lat są zdolne do poprawiania wyników zapamiętywania. Podczas czytania tekstów osoby starsze zwracają uwagę na istotę rzeczy, główną myśl a zdecydowanie mniej na jej detale.

**Ważność uczuć i emocji**

Emocje są bardzo ważne w procesie starzenia się. Ze względu na nabyte doświadczenie życiowe z dystansem potrafią starsi ludzie

spoglądać na wydarzenia, a z drugiej strony pojawia się pewne przeczuwanie, które może być wyrażane przez zbyt dużą koncentracją na własnych odczuciach. Zdarza się, że jeśli starszy człowiek nie potrafi wyhamować swoich emocji, to ma to wpływ na osłabienie procesów umysłowych.

Doświadczenie miłości nie jest rzeczywistością statyczną i dlatego im człowiek jest starszy, tym bardziej wydaje się, że oczekuje i potrzebuje gestów troski, czułości i miłości. Ma to wielki wpływ na obraz samego siebie i to szczególnie w aspekcie przydatności życia i bycia w najbliższym otoczeniu. Rozwój społeczeństwa w okresie starości związany jest także z poszukiwaniem aktywności umysłowej i czynnej, ale również bycia w grupie. Stąd wielkim powodzeniem cieszą się Uniwersytety III wieku. Lokalne społeczności także próbują uaktywnić seniorów proponując im różnego rodzaju zaangażowania.

Pomimo słabości fizycznych, czy nawet psychicznych zauważa się u osób starszych swoisty wgląd w życie ludzkie i w poszukiwanie jego religijnego wymiaru.

#### Mądrość jako integracja wewnętrzna

W starszym wieku następuje coś w rodzaju integracji wewnętrznej, której skutkiem jest jedność między logiczno-rozumową sferą, a intuicyjno-emocjonalnym sposobem poznania. Jest to nastawienie do zgłębiania istoty, a także sensu, w przeciwieństwie do młodości, która przede wszystkim jest otwarta na to co zewnętrzne. Dlatego to człowiek w podeszłym wieku ma o wiele większą potrzebę zgodności myśli i uczuć, przekonań i działań, a także sensu i wartości. Jest to właśnie cecha ludzi, o których mówimy że są mędrkami.

E. H. Erikson uważa mądrość za cechę najwyższego, integracyjnego stadium samorozwoju. Zawiera ona dwa aspekty racjonalny i moralny. Oczywiście wszystko to zależne jest od wielu czynników społecznych i indywidualnych, zewnętrznych i wewnętrznych, a nawet zdrowotnych.

Wydaje się, że na kształt tej „mądrości w starości” ma również duży wpływ bagaż doświadczeń życiowych, ale także typ osobowości jak i styl życia jakie prowadziła poszczególne osoba. Dla nas pracujących z seniorami ważne jest, abyśmy potrafili dotrzeć do tych pokładów mądrości, które drzemią w każdej starszej osobie.

#### UMIERANIE I ŚMIERĆ OSTATNI ETAP ŻYCIA LUDZKIEGO

##### Pytanie o sens życia i śmierci

Należy pamiętać, że w tym okresie starzenia się są stawiane pytania o wiarę, o Boga i sens życia i śmierci. Nie można tych pytań unikać czy bagatelizować zwłaszcza przez stosowanie „taniego optymizmu”. Wydaje się, że właściwą postawą jest traktowanie tej rzeczywistości tajemnicy śmierci z należytą powagą. Religia i żywa wiara ukazuje, że mimo słabości psychofizycznej życie może być piękne. Chociaż wiara w Boga nie zawsze uwalnia od lęku przed śmiercią, to jednak przygotowuje do przejścia tego progu życia wiecznego.

Dlatego też dzięki dojrzałej i pogłębianej przez cierpienie doj-

rzałości religijnej zwyczajne czynności i codzienne doświadczenia nabierają wymiaru eschatologicznego.

J. Gaucher twierdzi, że starzenie się jest nie tyle rozstawianiem się z życiem, ile nadawaniem mu nowego sensu. Każdy etap życia ma swój temat fundamentalny, dla starości będzie to temat śmierci. Wobec tej rzeczywistości śmierci cała przeszłość każdego pojedynczego człowieka nabiera jedynej i niepowtarzalnej wartości i sensu jego własnego życia. Jeżeli człowiek odnajduje sens życia przez reinterpretacje tego co dokonał i doświadczył, to może dojść do osiągnięcia stanu głębokiego spełnienia w życiu.

##### Etapy w przeżywaniu żałoby

Doświadczenie śmierci to także ból straty bliskich osób i w naszej pracy trzeba brać pod uwagę poszczególne etapy przechodzenia przez to doświadczenie żałoby. Dzięki temu będziemy mogli podjąć odpowiednie działania wspomagające naszych podopiecznych.

Po śmierci rodzina i bliscy przeżywają żałobę. J. Bowlby wyróżnił 5 stadiów żałoby:

- Myślenie głównie o osobie, która odeszła
- Złość na nieżyjącą osobę oraz innych ludzi
- Pragnienie pomocy ze strony innych ludzi
- Rozpacz, wycofanie się, apatia
- Reorganizacja i skupienie się na nowym obiekcie zainteresowania

Znajomość poszczególnych etapów może być przydatna w towarzyszeniu podopiecznym w sytuacji straty bliskiej osoby, aczkolwiek trzeba nam pamiętać, że każdy człowiek ma swoją własną wrażliwość i w specyficzny dla siebie sposób przeżywa doświadczenie żałoby.

#### JAN PAWEŁ II – LIST DO LUDZI W PODESZŁYM WIEKU

Warto wykorzystać w pracy z osobami starszymi list, który został specjalnie napisany przez papieża Polaka: „Do moich braci i sióstr i ludzi w podeszłym wieku” (Watykan 1.10.1999). Wagę



tego dokumentu należy mierzyć także prawdziwością przeżyć i doświadczeń Jana Pawła II, które stały się w Jego przypadku znakiem wielkiego świadectwa przeżywania choroby, starości i umierania.

Fragmety tego listu, a także wspomnienia i doświadczenia podopiecznych ze spotkań z Janem Pawłem II to bardzo dobry i drogi materiał na kanwie, którego można budować spotkania socjoterapeutyczne. Oto kilka wybranych fragmentów mających zastosowanie także w ramach zajęć w modelu Biblioterapii.

##### Jesień życia

Czym jest starość? Czasem mówi się o niej jako o jesieni życia – tak pisał o niej Cyceeron – przez analogię do pór roku, następujących kolejno po sobie w życiu przyrody. Widzimy, jak w ciągu roku zmienia się otaczający nas świat, gdy patrzymy na góry i równiny, pola i doliny, lasy, rośliny i drzewa. Istnieje bliskie podobieństwo między rytmemi biologicznymi człowieka z cyklami życia przyrody, której i on jest częścią.

Zarazem człowiek różni się od całej otaczającej go rzeczywistości, ponieważ jest osobą. Ukształtowany na obraz i podobieństwo Boże, jest świadomym i odpowiedzialnym podmiotem. Także jednak w wymiarze duchowym jego życie składa się z kolejnych etapów, które również szybko przemijają. (...)

Jeżeli zatem dzieciństwo i młodość są czasem, w którym człowiek uczy się stopniowo swojego człowieczeństwa, rozpoznaje swoje możliwości, poniekąd tworzy projekt życia, który będzie realizował w wieku dojrzałym, to i starość nie jest pozbawiona szczególnej wartości, ponieważ – jak zauważa św. Hieronim – łagodząc namiętności „pomnaża mądrość i służy dojrzałymi radami”. W pewnym sensie jest to czas szczególnie nacechowany mądrością, którą zwykle przynoszą z sobą lata doświadczeń, jako że „czas jest znakomitym nauczycielem”. Powszechnie znane są też słowa, którymi modli się psalmista: „Naucz nas liczyć dni nasze, abyśmy osiągnęli mądrość serca” (Ps 90,12). (...)

##### Życzenia na dalsze lata życia

Życzę w tym duchu, drodzy Bracia i Siostry w podeszłym wieku, abyście pogodnie przeżywali lata, które Bóg przeznaczył każdemu z Was, pragnę zarazem bardzo otwarcie podzielić się z Wami uczuciami, jakich doznaję u schyłku mego życia, po ponad 20 latach posługi na Stolicy Piotrowej i w oczekiwaniu na bliskie już trzecie tysiąclecie. Mimo ograniczeń mego wieku bardzo wysoko cenię sobie życie i umiem się nim cieszyć. Dziękuję za to Bogu! Pięknie jest służyć aż do końca sprawie królestwa Bożego. Zrazem głębokim pokojem napęłnia mnie myśl o chwili, w której Bóg wezwie mnie do Siebie – z życia do życia! Dlatego wypowiadam często – i bez najmniejszego odcienia smutku – modlitwę, którą kapłan odmawia po liturgii eucharystycznej: w godzinę śmierci wezwij mnie każ mi przyjść do Siebie. Jest to modlitwa chrześcijańskiej nadziei, która w niczym nie umniejsza radości obecnej chwili, a przyszłość zawiera w opiece Bożej dobroci. (...)

Jolanta Kraśniewska  
terapeuta, mediator rodzinny



# Zawsze będę tylko ciocią, a nie mamą

**Małe miasteczko, gdzieś w centralnej Polsce. Rzeka przedzielająca je na dwie połowy, ładny stary rynek, a obok Urząd Miasta. Panie w ośrodku pomocy społecznej patrzą na mnie nieufnie, gdy przedstawiam się jako dziennikarka pisząca materiał o rodzinach zastępczych. Najpierw próbują mnie przekonać, że ustawa o ochronie danych osobowych zabrania im udzielania informacji o tym, kto jest rodziną zastępczą. W końcu jednak dają się przekonać i podają mi nazwisko oraz adres tej rodziny.**

- Tylko niech pani nie mówi, że my to pani powiedziałyśmy – dopada mnie już przy drzwiach wyjściowych jedna z urzędniczek. Obiecuję utrzymanie tajemnicy i jadę pod wskazany adres. Przez kilkadziesiąt minut błędzę po tej bocznej ulicy, bo prawie na żadnym domu nie ma numeru ani nazwiska właściciela. Wreszcie zaczepiam kilkunastoletnią dziewczynkę dźwigającą szkolny plecak i pytam o dom z numerem 69.

- To tu – wskazuje na mały biały domek z ogrodem – ale nikogo nie ma w domu, a ja dopiero wracam ze szkoły.

Rozmawiam chwilę z tą rezolutną dziewczynką i dowiaduję się, że ciocia i wujek będą dopiero wieczorem, bo pracują.

- Powiedz cioci, jak przyjdzie do domu, że była dziennikarka, która chce porozmawiać o rodzinie zastępczej i że przyjedzie wieczorem – kończę rozmowę i daję małej wizytówkę prosząc, by ciocia do mnie zadzwoniła.

Telefon zadzwonił dość późno, ale moja rozmówczyni godzi się na rozmowę i zaprasza na kawę. Tym razem trafiam do białego domku bez trudu i po chwili siedzę na fotelu przy ławie, a obok mnie drobna blondynka w bliżej nieokreślonym wieku, która przedstawia się jako Beata.

Historia, którą mi opowiedziała jest być może banalna, ale jest w niej tyle samo tragedii i bólu, co miłości i poświęcenia.

- Moja młodsza siostra zawsze była lepsza ode mnie – zaczyna swoją opowieść Beata – Ładniejsza, lepiej się uczyła i chyba rodzice bardziej ją kochali niż mnie. Do mnie mieli pretensje, że nie poszłam do liceum, tylko do zawodówki i od razu zaczęłam pracę. Moja młodsza siostra Ania skończyła liceum, poszła do Łodzi na studia. Po roku jednak wróciła, bo okazało się, że jest w ciąży. Ojcem dziecka był chłopak z sąsiedniej wsi, którego poznała na zabawie. Nie wypierał się dziecka. Pobrali się i za kilka miesięcy na świat przyszedł Marek. Ania rzuciła studia i zamieszkała z mężem u jego matki. Po dwóch latach przyszedł na świat Urszulka. Wtedy zmarła teściowa Ani i od tego momentu zaczęły się problemy. Jej mąż, jak to się mówi, nie stronił od kieliszka, a gdy był pijany, to bił ją i dzieci. Ania ukrywała to przede mną. Nasi rodzice już nie żyli i czasami, jak przyjeżdżała do naszego miasteczka, to

wpadała do mnie na plotki. Bywało jednak, że nie widziałyśmy się nieraz po kilka miesięcy i ja wtedy jechałam na wieś do niej. Raz przyjechałam bez zapowiedzi i zastałam ją pobitą, dzieci płakały, a mąż spał pijany. Prosiłam ją by go zostawiła i wprowadziła się do mnie. Nie chciała. Mówiła, że on się zmieni, że przestanie pić. Beata nagle milknie, ociera łzy i patrzy gdzieś w bok. Po kilku minutach kontynuuje opowieść.

Mąż Ani nie przestał pić. Nie przestał też bić jej i dzieci. Aż w końcu doszło do tragedii. Raz w środku zimy wrócił nad ranem pijany i zabił Anię. Rano poszedł na posterunek i wszystko opowiedział. Policjanci zabrali go do aresztu, a dzieci trafiły do Izby Dziecka. To było trzy lata temu. Beata pochowała swoją siostrę i postanowiła zastąpić jej dzieciom rodzinę.

- To nie była łatwa decyzja – mówi Beata – miałam troje swoich dzieci, ale ani mój mąż, ani ja, nie wahałiśmy się nawet minuty. Najgorsze były te procedury. Sprawy w sądzie, szkolenie w Powiatowym Centrum Pomocy Rodzinie i wreszcie decyzja sądu o ustanowieniu nas jako rodziny zastępczej dla Marka i Urszuli. Do dziś pamiętam dzień, kiedy zabraliśmy dzieci z Pogotowia Opiekuńczego i przywieźliśmy do domu. Pamiętam te łzy, wołanie mamy i budzenie się z krzykiem w nocy. Ile ja nocy nie przespalam uspokajając Urszulkę i tłumacząc jej, że już jest bezpieczna, że ją kocham, jak swoją córkę i że nigdy już nikt jej nie uderzy.

Pani Beata nie żałuje dziś swojej decyzji o opiece zastępczej nad dziećmi jej tragicznie zmarłej siostry. Boi się tylko, że ojciec, który odsiaduje długi wyrok, a który został pozbawiony praw rodzicielskich, kiedyś i tak upomni się o swoje dzieci. Stara się jednak nie myśleć o tym zbyt często, a uspokaja ją to, że prawo chroni ją przed takim problemem.

- Czy państwo Polskie pomaga takim, jak wasza rodzinom zastępczym – pytam.

- Wszystko, co jest uregulowane prawem, trafia do nas. Nie zastąpi to jednak codziennego trudu wychowania dzieci. Dziś Marek ma 12 lat a Urszula 10. To są bardzo dobre dzieci. Dobrze się uczą. Nie sprawiają żadnych kłopotów wychowawczych, ale dla nich zawsze będę ciocią, a nie matką.

\*\*\*

W Powiatowym Centrum Pomocy Rodzinie rozmawiałam z panią dyrektor. Przez kilkanaście minut sondowała mnie, kto mnie nasłał i czy mam za zadanie źle napisać o działaniach PCPR.

- Bo wie pani – mówiła – w Polsce było teraz tyle historii związanych ze złą opieką nad dziećmi, nawet w rodzinach zastępczych, że zastanawiam się, dlaczego akurat chce pani pisać o nas. Myśmy co prawda mieli trzy lata temu problem z jedną rodziną zastępczą, gdzie dzieci terroryzowały rodziców, a rodzice ich bili, ale to już dawno się skończyło. Szum medialny wokół tej sprawy był taki

duży, że w końcu zwolniono poprzedniego dyrektora PCPR.

W końcu udaje mi się przekonać panią dyrektor, że nikt mnie nie nasłał, a chcę jedynie dotrzeć do zawodowej rodziny zastępczej i z nimi porozmawiać.

Pani dyrektor podała mi namiary i pojechałam pod wskazany adres. Zaskoczył mnie duży dom, bardzo zadbane ogród i duży plac zabaw w rogu podwórka. Po przedstawieniu sprawy gospodarz zgodził się od razu na rozmowę.

- Może najpierw przedstawię pani moje dzieci – zaproponował i nie czekając na moją zgodę poszedł w głąb domu. Po chwili przyprowadził gromadkę pięciorga dzieci w wieku od 6 do 17 lat. – To jest najmłodsza Lena, jej starszy brat Artur, to jest Małgosia, Tomek i Marcin. A teraz dzieciaki idźcie do siebie, ja muszę porozmawiać z panią dziennikarką.

Pan Bogdan nie była łatwym rozmówcą. Chyba podejrzewał mnie o to samo, co pani dyrektor, ale w końcu opowiedział mi jak z żoną zdecydowali o tym, że zostaną rodziną zastępczą

- Jesteśmy małżeństwem już prawie dwadzieścia lat. Od początku bardzo chcieliśmy mieć dzieci, ale nam się nie udawało. Co myśmy nie robili, gdzie my nie jeździliśmy – i nic. Kiedyś żona powiedziała mi, że jak zbudujemy duży dom, to Pan Bóg się ulituje i da nam dużo dzieci. Chwyciłem się tej myśli i przez dwa lata zbudowałem ten dom. Wróżba żony się jednak nie sprawdziła. Któregoś dnia przyniosłem do domu lokalny tygodnik i natrafiłem w nim na ogłoszenie PCPR-u, że prowadzą nabór zawodowych rodzin zastępczych. Nie miałem pojęcia, na czym polega działalność takiej rodziny. Sięgnąłem więc do Internetu, przeczytałem trochę i dopiero

wtedy powiedziałem o tym żonie. Z początku w ogóle nie chciała o tym rozmawiać, ale z czasem dała się przekonać. Zgłosiliśmy się do PCPR-u i wtedy okazało się, że to nie taka prosta sprawa zostać rodziną zastępczą. Musieliśmy przejść skomplikowany kurs, zaliczyć egzaminy, przejść procedurę wywiadu środowiskowego, aż w końcu uzyskaliśmy status rodziny zastępczej.

Pierwszy trafił do tej rodziny Marcin. Miał wtedy 14 lat i był zbuntowanym nastolatkiem słuchającym rapu. Nie łatwo przyszło mu zaakceptować nowych „rodziców” bo przeszedł już przez dwie rodziny zastępcze, które po pewnym czasie rezygnowały z opieki nad nim.

- Moja żona potrafiła przekonać Marcina, że u nas będzie mu dobrze – mówi pan Bogdan – Trwało to kilka miesięcy, a skończyło się w momencie, gdy trafiła do nas 5 letnia Lena. Marcin po prostu zakochał się w swojej przybranej siostrze. Opiekował się nią, jak najlepszy brat. Nawet odbierał ją z przedszkola.

Potem do rodziny doszedł jeszcze brat Leny Artur oraz Małgosia i Tomek. Każde z tych dzieci ma swoją historię. Każde z nich ma trudny, często przepełniony tragediami życiorys. Dziś w rodzinie zastępczej odzyskują wiarę w miłość rodzicielską.

- Staramy się zapewnić im wszystko to, co powinno być w prawdziwej rodzinie – mówi pan Bogdan – Dziś wierzę, że żona miała rację namawiając mnie na zbudowanie tego dużego domu. Jestem bardzo dumny, kiedy całą rodziną idziemy na mszę w niedzielę i widzę, jak sąsiedzi patrzą na nas i komentują...

Małgorzata Pol-Drzewowska  
specjalista przeciwdziałania przemocy w rodzinie



# Rodzina, jako miejsce tworzenia podstaw więzi, ufności...

**Każdy z nas jest (był) w rodzinie, wyjętej lub założonej przez siebie. Każdy ma rodziców, wielu z nas jest małżonkami, partnerami, rodzicami. Rodzina jest w doświadczeniu każdego. Mówienie, więc o rodzinie jest w pierwszej kolejności odwołaniem się do tego doświadczenia. Jest wywołaniem wspomnień dotyczących odległych wydarzeń lub przywołaniem niedawno mających miejsce. Doświadczenie to może być doświadczeniem radości lub smutku, czasem może dotykać głębokich zranień, być doświadczeniem krzywdy.**

Doświadczenia wyniesione z rodziny są doświadczeniami głębokich więzi, mogą być jednak doświadczeniami na przykład bolesnych rozstań.

Doświadczenie rodziny trwa przez całe nasze życie. Rodzimy się w rodzinie, nawet, jeśli narodziłom nie towarzyszą oboje rodzice. Wzrastamy w rodzinie, jedynie w ekstremalnych sytuacjach nasz wzrost, rozwój, może przebiegać w wyniku administracyjnych decyzji, będących interwencją w sytuację rodzinną, poza rodziną, na terenie na przykład placówki wychowawczej. Często jednak jest to także rodzina, tak zwana rodzina zastępcza.

Nawet, jeśli rozwój przebiega z dala od rodziny wyjętej, od biologicznych rodziców, i tak dokonuje się wobec tej rodziny, ponieważ nieobecność rodziców jest paradoksalnie ich obecnością, tyle, że oznaczoną lękiem, żalem, potem nieprzebaczeniem krzywdy. Zmagamy się z tą rzeczywistością. Porównując nasz indywidualny los z tymi, którzy mają tzw. „normalne domy”.

Gdy stajemy się młodymi dorosłymi, odchodzimy z domu, wybieramy swoje życie, i tu, znowu trafiamy do rodziny, tym razem założonej przez nas, sami stajemy się małżonkami, rodzicami, bierzemy udział w dorastaniu dzieci. Czasem nasze odejście z domu naznaczone jest sprzeciwem wobec własnych rodziców, czasem nasze życie naznaczone jest rozstaniem z pierwszym partnerem, drugim... Niektórzy z nas przeżywają życie dorosłe w samotności, ale i wtedy są wciąż dziećmi swoich rodziców, wnukami...

W końcu starzejemy się i umieramy, w rodzinie, nawet, jeśli starość i śmierć zastają nas na przykład w domu pomocy społecznej, rodzina pozostaje odniesieniem każdego z nas. Całe nasze życie związane jest z rodziną.

Czym jest, więc rodzina, że każde ludzkie istnienie przebiega przez rodzinę? Jaki jest jej sens i znaczenie w życiu? Co znaczy rodzina w integralnym rozwoju dziecka, osoby, tożsamości indywidualnej i społecznej.

Można spoglądać na rodzinę jako na wiecznych petentów, którym trzeba coś załatwić, bo są niezaradni życiowo, ale można również spotrzącać ich sytuacje jako kryzys i wtedy razem próbować pomóc wyjść im z tego kryzysu. Ważnym jest także, aby spostrzegać rodzinę jako system, ale także nie może zabraknąć spojrzenia na każdą osobę indywidualnie. Można spojrzeć także, jako na miejsce, w którym dokonują się najważniejsze proce-

sy rozwojowe w życiu dziecka i całej rodziny.

Rodzina jest podstawową komórką, na której oparte jest całe społeczeństwo. Bardzo liczni myśliciele, rozpoczynając od Arystotelesa a na współczesnych kończąc, podkreśla, iż rodzina jest to społeczność powołana, aby kształtować życia jednostki, a także, że rodzina stanowi fundament życia społecznego. Ponieważ to właśnie rodzina jest więzią starszą od wszystkich państw. W porównaniu ze wszelkimi organizacjami i instytucjami oraz z którymkolwiek społeczeństwem, rodzina na zawsze pozostanie społecznością pierwotną, a także zawsze będzie mieć dla człowieka największe znaczenie. Rodzina tworzy nowe życie, jest fundamentem jego istnienia oraz rozwoju, kieruje się swoimi własnymi prawami, ponadto bierze udział w życiu społeczności religijnej i lokalnej państwa, narodu i społeczeństwa.

Ludzie są tak bardzo wtopieni w rodzinę, iż przyjmują jej istnienie za pewnik, za rzecz oczywistą. Zaczyna się rodzinę doceniać dopiero w momencie, kiedy coś jej zagraża.

Spróbujmy spojrzeć na rodzinę, jako środowisko i relacje stanowiące miejsce i warunki naszego rozwoju, rozwoju osoby, rozwoju tożsamości, jako na miejsce powstawania podstaw więzi.

W momencie, w którym poczyna się dziecko, jego naturalnym „środowiskiem” jest matka, jej organizm, jej psychiczność, jej doświadczenie duchowe tej sytuacji, to znaczy; pojawienia się w jej życiu nowej osoby.

Nie wnikając w przebieg ciąży, od strony zachodzących tu zdarzeń w rozwoju embrionalnym i płodowym, zwrócimy uwagę na znaczenie w rozwoju osoby relacji z matką w tym czasie życia.

Psychologowie, pedagodzy, ale także antropologia chrześcijańska, często mówią o tzw. „pierwotnym przywiązaniu”. Dziecko uczy się w tym czasie swojego życia „modelu” przywiązania. Jest całkowicie, fizycznie, psychicznie, duchowo, zależne od osoby matki i sposobu jej funkcjonowania we wszystkich tych wymiarach.

Istotne dla przebiegu i modelowania przywiązania, jest to, czy matka (fizycznie, psychicznie, duchowo) przyjmuje czy też odrzuca dziecko (w niektórych przypadkach ostatecznie, poprzez powzięcie i wykonanie zamiaru aborcji).

Dziecko jest niejako „rozpięte” pomiędzy tymi dwoma tendencjami w „działaniu”, istnieniu matki względem dziecka. Dziecko uczy się przywiązania lub odrzucania do niego przez matkę,

ucząc się jednocześnie przywiązania lub oddzielania, chronienia przed matką (w wymiarze fizycznym, psychicznym i duchowym).

Dziecko jest tak ściśle związane z matką, że potrafi już w pierwszych tygodniach życia płodowego, „nauczyć” mamę spożycia określonych pokarmów i rezygnacji z innych, dąży do oczyszczenia jej organizmu z tego, co szkodzi jego rozwojowi. Matka może przyjąć tę „ofertę rozwojową” własnego dziecka lub nie. Ten wybór również składa się na „model” pierwotnego przywiązania (lub pierwotnego odrzucenia, pierwotnej przemocy wobec dziecka).

Podobnie jest na poziomie psychicznym, od regulacji cyklu dobowego matki, poprzez stany emocjonalne, które dziecko preferuje (i które odrzuca, przed którymi broni się, czasem aż do zaburzeń w rozwoju), aż po preferowane rodzaje pieszczoł przez powłoki brzuszne, rodzaj kołysania ciałem matki itp.

Również w wymiarze duchowym dziecko i matka w życiu płodowym wzajemnie od siebie zależą: przyjęcie lub odrzucenie dziecka jest wyborem i procesem o tym charakterze, błogosławienie dziecka lub jego przeklinanie jest duchowym przejawem przyjmowania lub odrzucania, niektórym z matek towarzyszy w przebiegu ciąży modlitwa, niektóre zwracają Bogu i ludziom.

Wszystkie te doświadczenia, nazywane tu „pierwotnym przywiązaniem się” dziecka do matki, tworzą „środowisko” powstania pierwszej tendencji w rozwoju dziecka: tendencji do bycia w więzi z innymi lub do bycia w oddzieleniu od innych. Z tą dyspozycją wchodzimy w świat. Uczenie się któregoś z nich nazywane jest również pierwszym kryzysem w rozwoju, a osiągnięcie indywidualnej równowagi w tym zakresie jest rozwiązaniem tego kryzysu.

## Zagrożeniem dla dziecka jest aborcja.

Z punktu widzenia mówienia o rodzinie istotne jest to, czy matka pozostaje w relacji, więzi z ojcem dziecka (w małżeństwie lub poza nim, tu warto by zastanowić się, jakie są źródła, przebieg i następstwa relacji, gdy dziecko pojawia się w małżeństwie, i poza nim, poruszyć problem tzw. przedwczesnego macierzyństwa, wówczas istotne będzie przyjrzenie się relacjom matki z jej rodzicami czy szerzej: rodziną wyjętą).

Również te uwarunkowania (matki) mają istotny wpływ na przebieg ciąży (i rozwiązanie, urodzenie dziecka), w ten sposób na proces i rezultaty uczenia się „pierwotnej więzi” przez dziecko (i matkę).

Czy ktoś tego chce, czy nie dziecko w organizmie matki zaczyna się rozwijać zanim zdąży się ona zorientować, iż jest w ciąży. Nie jest to stwierdzenie ideologiczne, lecz stricte medyczne, czego potwierdzeniem jest fakt, iż serce dziecka zaczyna bić około 18-21 dnia od zapłodnienia. Dla pedagoga najistotniejsze jest jednak to, iż dziecko może być „wychowywane” w trakcie pobytu w brzuchu matki. W kolejnych miesiącach życia więź pomiędzy obojgiem rodziców, a dzieckiem sukcesywnie się umacnia. Co ciekawe dotyczy to nie tylko matki, ale także taty dziecka. W drugim i trzecim trymestrze dziecko w różny sposób zaczyna reagować na głos mamy i taty. Psycholodzy prenatalni podkreślają ogromną rolę prowadzenia rozmów z dzieckiem. Jest to „wychowawcze” nie tylko dla dziecka, ale także dla rodziców.

Z perspektywy pedagogicznej dziecko w okresie prenatalnym w sposób wyraźny reaguje na emocje, jakie prezentuje jego mama. Dr Landrum B. Shettles jeden z pierwszych lekarzy, którzy dokonali zapłodnienia pozaustrojowego stwierdził, że „Zarówno nowe odkrycia, jak i właściwa interpretacja wcześniejszych badań pozwoliły stwierdzić, że myśli i przeżycia matki podczas ciąży mogą mieć i mają wpływ na rozwijające się dziecko - tak w dobrym, jak i w złym kierunku” (autor ten po kilku latach od wspomnianego zabiegu stwierdził, iż zapłodnienie pozaustrojowe traktuje niestety dziecko w sposób



przedmiotowy). Podobnie sytuacja wygląda z ojcem dziecka. Tata dziecka, który „rozmawia z brzuchem” ma świadomość, iż wpływa na kształtowanie się nowego człowieka. Badania naukowe potwierdzają, iż dzieci w brzuchu matki zupełnie inaczej reagują na znane im głosy. Dynamicznie poruszające się dziecko, zwłaszcza w trzecim trymestrze często uspokaja się, gdy słyszy głos mamy lub taty. Podobne reakcje można zaobserwować w chwili, gdy dziecko „rozpoznaje” położoną na brzuchu dłoń, któregoś z rodziców.

Okres pomiędzy narodzinami, a ukończeniem pierwszego roku życia, jest czasem ogromnego rozwoju, intensywnych osiągnięć dziecka, w zakresie rozwoju fizycznego, w zakresie rozwoju ruchowego, w zakresie przygotowania do rozwoju mowy w kolejnym okresie życia. Na rodzinę należy wówczas patrzeć, jako na „miejsce” powstawania podstaw ufności.

W tym czasie życia, podobnie jak w przypadku rozwoju płodowego, istotnym „czynnikiem” rozwoju jest matka, ze względu na konieczność bliższego kontaktu fizycznego (związanego z karmieniem piersią), a także ze względu na to, że dziecko wciąż traktuje w tym czasie matkę jako „część” własnego ciała, stopniowo ucząc się indywidualnej odrębności.

Dorosły (najczęściej matka) towarzyszy dziecku przy wszystkich czynnościach, odpowiada na jego potrzeby związane z karmieniem, pielęgnacją, aktywnością ruchową, zabawą.

Z punktu widzenia rozwoju dziecka, rozwoju podstaw jego tożsamości, rozwoju osobowego, istotne znaczenie ma fakt, czy i na ile, w jakim czasie, z jaką regularnością, dorosły odpowiada na potrzeby związane z podejmowaniem przez dziecko jego „zadań” rozwojowych.

Reakcje dorosłego mogą być biegunowo różne, od braku reakcji, poprzez nieregularność, aż po całkowite przejmowanie aktywności dziecka przez dorosłego.

Dziecko w tym okresie życia, poprzez to, co dzieje się z nim, jak przebiega jego aktywność w relacji do reakcji dorosłego (lub ich braku, niewystarczalności) uczy się ufności wobec świata otaczającego i siebie samego (spozreganego jako sprawca reakcji lub sprawca „braku”).

Jeśli reakcji dorosłego brakuje, są nieadekwatne do rzeczywistych potrzeb, lub podejmowane w niewystarczającym stopniu, nieregularnie, dziecko uczy się lęku, nieufności, tak do dorosłego i świata otaczającego, jak też samego siebie (dziecko nie ma możliwości nauczenia się bycia sprawcą, psychologowie mówią tu o podstawach wyuczzonej bezradności, jak też o sposobach radzenia sobie z własną bezradnością, frustracją: poprzez agresję lub poprzez wycofanie, bierność).

Osiąganie tej równowagi nazywane jest głównym kryzysem w rozwoju w tym czasie życia, równowagi pomiędzy ufnością i lękiem (który w późniejszym życiu „sprzeciwia się” miłości, bo z lęku nie będziemy zdolni wejść w intymną więź z drugą osobą, współtworzyć w więzi małżeństwa, rodziny, więzi będzie czymś zagrażającym).

Z pewnym naciskiem należy podkreślić, że ten czas życia, okres niemowlęcy, „odpowiedzialny” jest za osiągnięcie równowagi wewnętrznej i zewnętrznej w zakresie ufności (lub za zdominowanie funkcjonowania osoby przez lęk, podejrzliwość, nieufność: co do innych i siebie samego).

Uczenie się ufności (lub lęku), przebiega w procesie wzajemności lub jej braku.

Wzajemność polega na tym, że dziecko inicjuje reakcję dorosłego (lub dorosły dziecka) i pojawia się adekwatna na tą inicjatywę reakcja (np. dziecko płacze w określony sposób, matka rozpoznaje faktyczną potrzebę dziecka, odpowiada adekwatnie, inicjatywa dziecka i reakcja matka zostają wzmocnione), brak wzajemności jest zaburzeniem dowolnego elementu tego ciągu zdarzeń (nie ma reakcji na inicjatywę, reakcja jest nieadekwatna, jest nie w tym czasie, dziecko rezygnuje z sygnalizowania potrzeby, albo sygnalizuje ją w sposób nadmiarowy).

Ponieważ miejscem rozgrywania się tego procesu jest rodzina (ojciec dziecka, dziadkowie, rodzeństwo, czasem inni członkowie rodziny, zwłaszcza w sytuacji wspólnego zamieszkiwania), na przebieg procesu uczenia się ufności (poprzez wzajemność) lub lęku, nieufności (poprzez brak wzajemności), relacje pomiędzy wszystkimi wymienionymi osobami mogą mieć charakter wspierający lub zaburzający proces.

Patrząc jak bardzo ważnym dla prawidłowego wzrastania i rozwoju dziecka jest okres jego życia zarówno w fazie prenatalnej jak i po narodzinach do pierwszego roku życia (oczywiście kolejne lata też są ważne) oraz rola i obecność matki w procesie wychowawczym, której żadną miarą nie da się przecenić, należy wspierać te działania państwa, które mają służyć rodzinie. Proponowane wydłużenie urlopu rodzicielskiego, a zwłaszcza macierzyńskiego zdają się uwzględniać te głosy rozsądku środowisk zabiegających o dobro polskich rodzin. Stąd też dziwić może (choć chyba już nie powinno) stanowisko środowisk, które w swych apelach kreuje się na obrończynie kobiet, a swymi działaniami tymczasem (jak zwykle) przyczynia się do deprecjonowania roli kobiety, jako matki. Tak jest i tym razem. Dzieje się tak zawsze, gdy ideologia zaciemnia jasność spojrzenia.

Zamiast cieszyć się i wspierać możliwość jak najdłuższego pobytu dziecka z matką, to narzeka się, że tak długi czas pozostawania z dzieckiem za bardzo „uwiąże” matkę w domu. Widzimy tymczasem, jak ważny jest to czas, nie tylko dla prawidłowego rozwoju dziecka, ale dla całej rodziny, w której to na świat przychodzi nowy człowiek. Prawidłowe funkcjonowanie rodziny i całego społeczeństwa opiera się na budowaniu właściwych relacji osobowych, które tworzą prawdziwe więzi rodzinne. Ci, którzy działają na rzecz osłabienia rodziny nie mają na względzie dobra Ojczyzny.

Kto ma słabe więzi, tego łatwo związać.

Dobrze zintegrowane rodziny, to silne społeczeństwo, to mocne państwo, świadomy siebie naród.

Krzysztof Kraśniewski  
specjalista nauk o rodzinie

# ROK 2012 rokiem seniorów

Trwający właśnie rok 2012 stanowi Europejski Rok Aktywności Osób Starszych i Solidarności Międzypokoleniowej. Komisja Europejska ustanowiła go celem ukierunkowania uwagi opinii publicznej na wkład osób starszych w funkcjonowanie i rozwój społeczeństwa. Rok ten ma zachęcić polityków oraz inne osoby i podmioty do podejmowania działań na rzecz tworzenia warunków sprzyjających aktywności osób starszych i wzmocnieniu solidarności międzypokoleniowej. Natomiast Aktywne starzenie obejmuje starzenie się w dobrym zdrowiu, aktywny udział w życiu społecznym oraz spełnienie w życiu zawodowym i więcej niezależności w życiu codziennym. Niezależnie od wieku, osoby starsze mogą odgrywać ważną rolę w społeczeństwie i dłużej cieszyć się życiem.

## W 2012 r. UNIA EUROPEJSKA WSPIERAŁA AKTYWNOŚĆ OSÓB STARSZYCH POPRZECZ DZIAŁANIA W TRZECH OBSZARACH:

**Zatrudnienie** – w Europie wydłuża się średnia długość życia i jednocześnie podnoszony jest wiek emerytalny. Europejczycy obawiają się, że wraz z upływem czasu nie będą mogli zachować obecnych miejsc pracy ani znaleźć nowych przed nabyciem uprawnień do godnej emerytury, dlatego konieczne jest zapewnienie osobom starszym więcej możliwości na rynku pracy.

**Udział w życiu społecznym** – uzyskanie emerytury nie jest tożsame z tym, że dana osoba staje się bezwartościowa dla społeczeństwa i nie może mu nic zaoferować od siebie. Osoby starsze uczestniczą w życiu swoich społeczności poprzez m.in.: opiekowanie się innymi zazwyczaj małżonkami lub wnukami lub w charakterze wolontariuszy, co nie jest właściwie dowartościowane. Rok Aktywności Osób Starszych i Solidarności Międzypokoleniowej ma wywołać zmiany w spozreganiu wkładu starszych osób w życie społeczne. Jego założeniem jest także to, że przyczyni się do tworzenia im bardziej sprzyjających warunków do dłuższej aktywności.

**Samodzielne życie** – wraz z wiekiem następuje pogorszenie stanu zdrowia większości ludzi, jednakże stan ten można próbować niwelować i radzić sobie z tym. Nieraz wystarczą minimalne zmiany, aby ułatwić życie osobom o słabszym zdrowiu lub niepełnosprawnym. Aktywne starzenie oznacza więc także usprawnianie funkcjonowania osób starszych tak, aby pozostały samodzielne i niezależne tak długo, jak to możliwe.

Ponadto rok ten stanowi on okazję ku temu, aby uświadomić sobie, że żyjemy coraz dłużej, zaś proces starzenia się społeczeństwa stawia nowe możliwości i wyzwania przed jego członkami. Zadaniem krajów członkowskich UE, w tym Polski jest promowanie społecznej oraz zawodowej aktywności osób starszych oraz upo-

wszechnienie wiedzy o szansach i możliwościach, jakie daje życie seniorów. W związku z tym w Polsce odbywa się szereg różnych wydarzeń poświęconych osobom starszym. Są organizowane konferencje, debaty, festiwale oraz kampanie informacyjne. Prowadzone są badania społeczne aktywności osób starszych. W Ministerstwie Pracy i Polityki Społecznej powstał Departament Polityki Senioralnej. W ramach odbytych konferencji regionalnych zostały naświetlone problemy społeczne osób starszych oraz starzejącego się społeczeństwa. Jednym z nich są powielające się stereotypy na temat obciążeń generowanych przez osoby starsze w ramach systemu ubezpieczeń społecznych. Przekonania te należy neutralizować i eliminować, gdyż proces starzenia wymusza rozwój „silver economy” (srebrna ekonomia). Są to usługi obejmujące zdrowie, opiekę, rekreację, kulturę czy turystykę osób starszych.



Uwzględnienie wzrostu liczby osób starszych w społeczeństwie to liczenie się możliwościami rozwoju rynku usług społecznych, a w perspektywie wzrostu wpływu na PKB. Jest to także szansa na powstanie nowych miejsc pracy dla osób młodych oraz generowanie wpływów do budżetu państwa. Już toczą się prace na ustawie o opiece nad osobami niesamodzielnymi. Swoistego „boom’u” doświadczają UTW tj. Uniwersytety Trzeciego Wieku. Obecnie jest ich w Polsce 350 i corocznie ich przybywa. Warto zauważyć, że nie ma ich tyłu w żadnym kraju europejskim i w żadnym z nich nie rozwijają się tak prężnie. Źródłem finansowania Uniwersytetów Trzeciego Wieku są dotacje, konkursy grantowe oraz darowizny. Jednakże głównie utrzymują się ze składek członkowskich oraz czesnego, które nie może za wysokie zwłaszcza dla osób, które mają niższe emerytury. Do UTW uczęszczają kobiety i mężczyźni powyżej 50. roku życia. Najczęściej są to osoby aktywne oraz członkowie i działacze organizacji pozarządowych.

Natomiast w ramach podnoszenia kwalifikacji kadr pomocy i integracji społecznej odbywały się działania zmierzające do upowszechnienia wiedzy o szansach i wyzwaniach wiążących się z dłuższym życiem oraz aktywnością osób starszych poprzez szkolenia i kursy dla pracowników socjalnych, gdyż starzejące się społeczeństwo stanowi również wyzwanie w pracy socjalnej.

Barbara Matysik  
doktorantka socjologii,  
pracuje w obszarze szeroko rozumianej polityki społecznej

PRACE MIESZKANEK DOMU POMOCY SPOŁECZNEJ  
PW. ŚW FRANCISZKA Z ASYŻU W TYKOCINIE

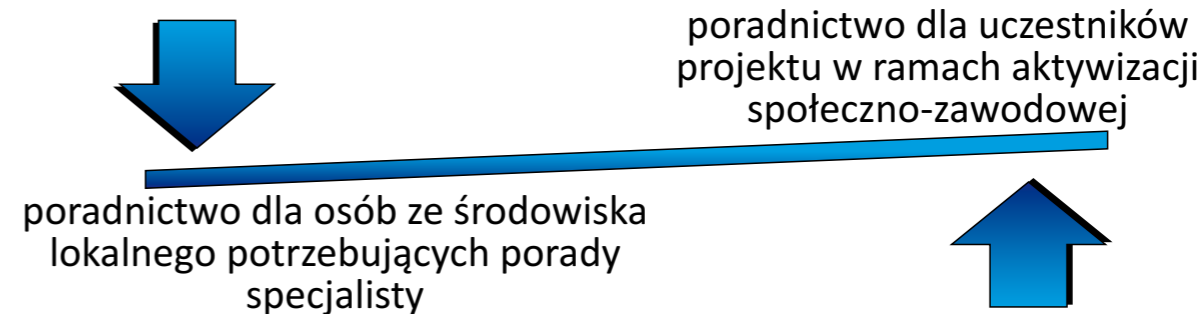


PRACE UCZESTNIKÓW WARSZTATU TERAPII ZAJĘCIOWEJ  
W MARIANOWIE



## PUNKT DORADCZO-KONSULTACYJNY

Dzięki realizacji projektu, **nie tylko uczestnikom projektu**, ale również **wszystkim zainteresowanym** uzyskaniem porady specjalistów z dziedziny psychologii, poradnictwa zawodowego i prawa, mogliśmy zapewnić **BEZPŁATNE** konsultacje.



Wśród najczęściej zgłaszanych przez naszych **uczestników/ klientów** problemów znalazły się:

### poradnictwo prawne

- prawo cywilne: poradnictwo z zakresu prawa zobowiązań, postępowania nieprocesowego, postępowań nakazowych i upominawczych
- prawo rodzinne: poradnictwo oraz sporządzanie pozwów i pism procesowych w sprawach rozwodowych i separacyjnych, poradnictwo i sporządzanie pozwów, poradnictwo w zakresie rozdzielenia majątkowej
- prawo ubezpieczeń: poradnictwo z zakresu spraw emerytalno-rentowych, sporządzanie odwołań i pism procesowych w sprawach związanych z odwołaniami od decyzji ZUS
- poradnictwo z zakresu prawa pracy
- poradnictwo wraz ze sporządzaniem pism, wniosków i skarg - w postępowaniu z zakresu egzekucji administracyjnej i sądowej
- prawo lokalowe i ochrony praw lokatorów: sprawy dotyczące uzyskania lub odzyskania tytułu prawnego do lokalu, poradnictwo z zakresu spraw dotyczących praw i obowiązków właścicieli, najemców, podnajemców

### poradnictwo psychologiczne

- poradnictwo świadczone na rzecz osób i rodzin mających trudności lub wykazujących potrzebę wsparcia w rozwiązywaniu problemów życiowych, w tym problemów interpersonalnych, wychowawczych, psychospołecznych, poradnictwo dotyczące przemocy w rodzinie czy opieki nad osobą niepełnosprawną
- diagnozowanie potrzeb społeczno-zawodowych uczestnika

### poradnictwo zawodowe

- poszerzenie wiedzy na temat rynku pracy i sposobów poruszania się po nim
- diagnozowanie potrzeb społeczno-zawodowych uczestnika

Z poradnictwa doradcy zawodowego indywidualnego i grupowego chętnie korzystają uczniowie szkół gimnazjalnych - w roku bieżącym współpracowaliśmy ze szkołami z Wizny oraz z Przytuł.

Poza tym w ramach działalności Punktu udostępniamy wszystkim zainteresowanym 2 stanowiska komputerowe z dostępem do Internetu.



Punkt doradczo-konsultacyjny mieści się w siedzibie Starostwa Powiatowego w Łomży, ul. Szosa Zambrowska 1/27, pokój 214 (I piętro). Aby skorzystać z poradnictwa należy stawić się osobiście w biurze projektu bądź skontaktować telefonicznie (86) 215 69 44 i ustalić termin spotkania.

SIEDZIBA

SZUKAJĄCYCH OSÓB NIEPEKNOŚCIPRAWNYCH







**KAPITAŁ LUDZKI**  
NARODOWA STRATEGIA SPÓJNOŚCI



**POWIATOWE CENTRUM  
POMOCY RODZINIE  
W ŁOMŻY**

**UNIA EUROPEJSKA  
EUROPEJSKI  
FUNDUSZ SPOŁECZNY**



**Biuletyn Informacyjny „Razem ku samodzielności” powstał w ramach realizacji projektu**

**„RAZEM KU SAMODZIELNOŚCI – INTEGRACJA SPOŁECZNA I ZAWODOWA OSÓB ZAGROŻONYCH WYKLUCZENIEM SPOŁECZNYM”**

współfinansowanego ze środków Unii Europejskiej w ramach Europejskiego Funduszu Społecznego, Priorytet VII Promocja integracji społecznej, Działanie 7.1. Rozwój i upowszechnianie aktywnej integracji, Poddziałanie 7.1.2. Rozwój i upowszechnianie aktywnej integracji przez powiatowe centra pomocy rodzinie, Program Operacyjny Kapitał Ludzki 2007-2013

## **BIULETYN INFORMACYJNY** "Razem ku samodzielności"

Biuletyn został wydany przez **Powiatowe Centrum Pomocy Rodzinie w Łomży**, ul. Szosa Zambrowska 1/27, pok. 209, 18-400 Łomża, tel. 086 215 69 42, e-mail: [pcprlomza@wp.pl](mailto:pcprlomza@wp.pl), [www.pcpr.powiatlomzynski.pl](http://www.pcpr.powiatlomzynski.pl) przy współpracy z **Instytutem Szkoleń i Analiz Gospodarczych SA** z siedzibą w Warszawie, 00-867 Warszawa; Al. Jana Pawła II 27, tel. 022 / 460 16 89, e-mail: [instytut@instytutsiag.pl](mailto:instytut@instytutsiag.pl), [www.instytutsiag.pl](http://www.instytutsiag.pl)

**Redakcja i teksty:** Edward Jarota, Barbara Matysik, Mirosława Kątna, Anna Plona, Izabella Grochowska, Jolanta Kraśniewska, Małgorzata Pol-Drzewowska, Krzysztof Kraśniewski

**Zdjęcia:** Michał Bednarczyk, Mariusz Kozikowski, Paweł Sakowski, [www.shutterstock.com](http://www.shutterstock.com)

**Skład i grafika:** Paweł Sakowski

**Nakład:** 1000 egz.



*Instytut  
Szkoleń  
i Analiz  
Gospodarczych*

