



POWIATOWE CENTRUM
POMOCY RODZINIE
W ŁOMŻY

Realizator Projektu

BIULETYN INFORMACYJNY "Razem ku samodzielności"

BIULETYN INFORMACYJNY „Razem ku samodzielności” współfinansowany przez Unię Europejską

NR 3 (3) 2009 r.

wrzesień 2009 r.

NAJWAŻNIEJSZA JEST RODZINA



KAPITAŁ LUDZKI
NARODOWA STRATEGIA SPÓJNOŚCI

„Razem ku samodzielności – Integracja społeczna i zawodowa
osób zagrożonych wykluczeniem społecznym”

UNIA EUROPEJSKA
EUROPEJSKI
FUNDUSZ SPOŁECZNY



Projekt systemowy współfinansowany ze środków Unii Europejskiej w ramach Europejskiego Funduszu Społecznego, Priorytet VII Promocja integracji społecznej, Działanie 7.1. Rozwój i upowszechnianie aktywnej integracji, Poddziałanie 7.1.2. Rozwój i upowszechnianie aktywnej integracji przez powiatowe centra pomocy rodzinie, Program Operacyjny Kapitał Ludzki 2007-2013

SPIS TREŚCI

„Słowo wstępu” - Starosta Łomżyński Krzysztof Kozicki	3
Powiat Łomżyński z powodzeniem sięga po pieniądze z Unii Europejskiej	4
Projekt „Razem ku samodzielności”	5
Grupa wsparcia na szkoleniu w Balikach	6
Usamodzielniani wychowankowie na warsztatach psychospołecznych	7
Niepełnosprawni beneficjenci projektu „Razem ku samodzielności...”	8
Nie odbieraj dziecku rodzica - Mirosława Kątna	9
Opieka św. Franciszka	10
Zmiany w prawie alimentacyjnym	11
Psychologiczny obraz sprawców i ofiar w rodzinie	12
Obraz ofiar przemocy	13
Sztuka osób niepełnosprawnych - Dom Pomocy Społecznej w Łomży	14



Szanowni Państwo,

Powiat Łomżyński w bieżącym roku pozyskał ponad 24,4 mln zł na realizację 12 projektów.

Znaczna część środków to projekty inwestycyjne, m.in. drogowe oraz modernizacja Muzeum Przyrody w Drozdowie o wartości 18,5 mln zł.

Pozostałe środki pozyskane zostały z Europejskiego Funduszu Społecznego w ramach Programu Operacyjnego Kapitał Ludzki na projekty społeczne, edukacyjne i kulturalno-oświatowe.

W pierwszym artykule „Powiat Łomżyński z powodzeniem sięga po pieniądze z Unii Europejskiej” przedstawiamy Państwu kilka wybranych projektów, na które pozyskaliśmy fundusze unijne.

Starosta Łomżyński

*Krzysztof
Kozicki*

Powiat Łomżyński z powodzeniem sięga po pieniądze z Unii Europejskiej

Od września do grudnia br. grupa 16 osób weźmie udział w projekcie „Młody i aktywny – Powiatowa Szkoła Liderów”. Celem programu jest aktywizacja uczniów i nauczycieli oraz motywowanie ich do aktywnej pracy na rzecz innych. W ramach projektu wartego ponad 44 tys. zł uczniowie wyjadą na obóz szkoleniowy i napiszą własny projekt na inicjatywę obywatelską w swoim lokalnym środowisku.

Do uczniów i nauczycieli skierowany jest także program „Akademia Efektywnej Nauki – programy rozwojowe dla szkół podstawowych z terenu powiatu łomżyńskiego”. W tym programie weźmie udział 608 uczniów z 13 szkół podstawowych z terenu gmin: Zbójna, Piątnica, Jedwabne, Wizna i Śniadowo. Dzięki unijnej dotacji nauczyciele poprowadzą zajęcia pozalekcyjne.

Od początku sierpnia trwa także projekt, którego celem jest integracja społeczna. „Razem na ścieżkach historii i przyrody” to program skierowany do 20 osób z terenów wiejskich, w tym niepełnosprawnych, który ma na celu integrację dzieci i młodzieży z osobami niepełnosprawnymi.

Powiatowe Centrum Pomocy Rodzinie realizuje projekt „Razem ku samodzielności – integracja społeczna i zawodowa osób zagrożonych wykluczeniem społecznym”. Celem projektu jest zwiększenie potencjału społeczno-zawodowego osób zagrożonych wykluczeniem społecznym oraz usamodzielniających się wychowanków rodzin zastępczych i placówek



opiekuńczo-wychowawczych. Łącznie pomocą obejmie 92 osoby.

W programie aktywizującym weźmie udział także 16 sołtysów z terenu powiatu, celem ich spotkań będzie nie tylko poprawienie warsztatu pracy, ale także mobilizacja gospodarzy wsi do zachęcania mieszkańców do aktywności i podejmowania różnych inicjatyw.

Powiat Łomżyński uzyskał także dofinansowanie na przeciwdziałanie bezrobociu. Powiatowy Urząd Pracy realizuje szereg programów skierowanych nie tylko do młodzieży, ale także osób starszych. Dzięki unijnym dotacjom bezrobotni mogą liczyć nie tylko na szkolenia, doradztwo zawodowe, prace interwencyjne i staże, ale także na bezwrotne dotacje np. na rozpoczęcie własnej działalności. Na te działania PUP uzyskał ponad 15 mln zł.

Unijna kasa popłynie także do Muzeum Przyrody w Drozdowie. 411 tys. zł z programu „Odnowa i rozwój wsi” przyznano na remont zabytkowych schodów i tarasu. Pozytywnie oceniono także projekt „Rozwój bazy lokalowej służącej edukacji ekologicznej - budowa ścieżki edukacyjnej Ostoja Drozdowska”, dofinansowanie wyniesie ok. 300 tys. zł. Ścieżki edukacyjne powstaną w parku i niewątpliwie uatrakcyjnią zwiedzającym czas w dworku Lutosałwskich.

HERB POWIATU ŁOMŻYŃSKIEGO



Wyspecjalizowaliśmy się w pisaniu projektów o unijne dotacje. Robimy to bardzo skutecznie, a widać to po ilości realizowanych przez urząd i jednostki podległe różnorodnych programów. Wraz z 20 samorządami z województwa podlaskiego uczestniczymy w projekcie ISO 9001 w administracji samorządowej Polski Wschodniej, którego celem jest usprawnienie jakości zarządzania. Wartość projektu to ponad 2 mln 300 tys. zł.

Korzystamy także z projektów rządowych i dzięki potocznie zwanym „schetynowkom”, w tym roku udało nam się wyremontować 4,5 km drogi Chmielowo – Grądy – Sławiec o wartości ponad 3 mln zł. Natomiast z Europejskiego Funduszu Rozwoju Regionalnego w ramach Regionalnego Programu Operacyjnego Województwa Podlaskiego pozyskaliśmy 13 mln 600 tys. zł na modernizację 17 km odcinka drogi powiatowej Kownaty – Kosaki, który będzie realizowany w najbliższym czasie.

*Krzysztof Kozicki
starosta łomżyński*

PROJEKT „Razem ku samodzielności”

Powiatowe Centrum Pomocy Rodzinie w Łomży od 1 stycznia 2009 r. kontynuuje realizację projektu systemowego „Razem ku samodzielności – Integracja społeczna i zawodowa osób zagrożonych wykluczeniem społecznym” współfinansowanego ze środków Europejskiego Funduszu Społecznego w ramach Programu Operacyjnego Kapitał Ludzki”.

Do końca sierpnia 2009 r. Powiatowe Centrum Pomocy Rodzinie w Łomży na realizację projektu wydatkowało 209 255,99 zł, w tym 93 631,24 zł na aktywną integrację. Od stycznia br. w projekcie wzięło udział 96 beneficjentów, w tym: 17 wychowanków z rodzin zastępczych i placówek opiekuńczo-wychowawczych, 67 osób niepełnosprawnych i 12 opiekunów dzieci niepełnosprawnych.

W ramach aktywnej integracji w sierpniu br. odbyły się dwa 5-dniowe turnusy rehabilitacyjne dla osób niepełnosprawnych z powiatu łomżyńskiego w Ośrodku Rehabilitacyjno-Wypoczynkowym „Pensjonat Ptaki” w Balikach, w których wzięło udział 30 osób, w tym: 25 uczestników Warsztatów Terapii Zajęciowej w Marianowie i Łomży oraz 5 beneficjentów ze środowiska lokalnego.

Ponadto we wrześniu br. 15 wychowanków z rodzin zastępczych i placówek opiekuńczo-wychowawczych przebywało na warsztatach psychospołecznych w Ośrodku Szkoleniowo-Wypoczynkowym „Knieja” w Rajgrodzie. Szkolenie na zlecenie Powiatowego Centrum Pomocy Rodzinie w Łomży zorganizował Instytut Szkoleń i Analiz Gospodarczych Sp. z o.o. z siedzibą w Warszawie.

W ramach projektu w dniach 11-13 września odbyło się również szko-

lenie w „Pensjonacie Ptaki” w Balikach pn. „Komunikacja i kształtowanie właściwych postaw w rodzinie z dzieckiem niepełnosprawnym”, w którym uczestniczyła 24 osobowa grupa wsparcia utworzona w maju br. przez Powiatowe Centrum Pomocy Rodzinie w Łomży.

Relacje z wyżej wymienionych działań znajdziecie Państwo w bieżącym numerze biuletynu.

W okresie od stycznia do sierpnia 2009 r. ze środków Europejskiego Funduszu Społecznego i budżetu państwa Powiatowe Centrum Pomocy Rodzinie

w Łomży dofinansowywało koszty uczestnictwa 27 osób niepełnosprawnych w Warsztatach Terapii Zajęciowej w Marianowie i Łomży oraz 25 osób w Powiatowym Ośrodku Wsparcia w Kownatach.

Z wychowankami rodzin zastępczych i placówek opiekuńczo-wychowawczych pracownicy socjalni realizowali indywidualne programy usamodzielnienia. W ramach projektu 4 osoby ukończyły kursy zawodowe (spawacza, prawo jazdy kat. B i księgowości). Pięciu wychowankom Powiatowe Centrum Pomocy Rodzinie w Łomży sfinansowało czesne za naukę w szkołach wyższych i ponadgimnazjalnej. Wypłacano zasiłki na pokrycie kosztów wynajęcia pokoju i pomoc rzeczową.

W ramach kontraktów socjalnych od stycznia 2009 r. 38 osób skorzystało z konsultacji psychologiczno-doradczych. W projekcie pracuje psycholog, dwóch doradców zawodowych i prawnik. Konsultacje ze specjalistami będą kontynuowane do końca grudnia br.

Ponadto na potrzeby realizacji projektu zakupiono gadżety promocyjne, aparat fotograficzny i sprzęt komputerowy.

O dalszych postępach w realizacji projektu „Razem ku samodzielności” będziemy informować czytelników biuletynu w kolejnych numerach.

*Ewa Elster
kierownik projektu*

Od września 2009 roku rozszerzyliśmy działalność punktu Doradczo-Konsultacyjnego dla mieszkańców powiatu mieszczącego się w siedzibie Starostwa Powiatowego w Łomży ul. Szosa Zambrowska 1/27. Chętne osoby zapraszamy do korzystania ze sprzętu komputerowego z dostępem do Internetu oraz z porad specjalistów. Informację można uzyskać pod numerem telefonu 086 / 215 69 46 lub osobiście w pokoju 201.

Grupa wsparcia na szkoleniu w Balikach

W dniach 11-13 września 2009 r. odbyło się 3-dniowe szkolenie grupy wsparcia rodziców wychowujących dzieci niepełnosprawne z terenu powiatu łomżyńskiego w Ośrodku Rehabilitacyjno-Wypoczynkowym „Pensjonat Ptaki” w Balikach. Grupa samopomocowa składająca się z 12 opiekunów i 12 dzieci niepełnosprawnych zawiązała się w maju br. z inicjatywy Powiatowego Centrum Pomocy Rodzinie w Łomży. Spotkania grupy odbywają się w ramach projektu „Razem ku samodzielności – Integracja społeczna i zawodowa osób zagrożonych wykluczeniem społecznym” i są finansowane ze środków EFS i budżetu państwa.

Tematyką szkolenia w Balikach była „Komunikacja i kształtowanie właściwych postaw w rodzinie z dzieckiem niepełnosprawnym”. Warsztaty dla rodziców poprowadzili trenerzy współpracujący z Instytutem Szkoleń i Analiz Gospodarczych Sp. z o.o. w Warszawie zaś zajęcia z dziećmi zorganizował animator dziecięcy. Zakwaterowanie w Ośrodku, transport, wyżywienie i opiekę pielęgniarską zapewnił partner projektu Polski Komitet Pomocy Społecznej Zarząd Okręgowy w Łomży.

Ewa Elster



Usamodzielniani wychowankowie na warsztatach psychospołecznych



W dniach od 3 do 7 września 15-osobowa grupa wychowanków z rodzin zastępczych i placówek opiekuńczo-wychowawczych pochodzących z powiatu łomżyńskiego przebywała na warsztatach psychospołecznych w Ośrodku Szkoleniowo – Wypoczynkowym BGŻ S.A. „Knieja” w Rajgrodzie.

Warsztaty zostały sfinansowane ze środków EFS i budżetu państwa w ramach projektu „Razem ku samodzielności – Integracja społeczna i zawodowa osób zagrożonych wykluczeniem społecznym”.

Szkolenie na zlecenie Powiatowego Centrum Pomocy Rodzinie w Łomży zorganizował Instytut Szkoleń i Analiz Gospodarczych Sp. z o.o. z siedzibą w Warszawie, który ma duże doświadczenie w organizowaniu specjalistycznych szkoleń i warsztatów skierowanych do różnych grup odbiorców.

Tematyka szkolenia obejmowała następujące zagadnienia: autoprezentacja, asertywność, treningi interpersonalne i formy wsparcia udzielane przez instytucje publiczne wychowankom opuszczającym rodziny zastępcze i placówki opiekuńczo-wychowawcze.

W trakcie warsztatów wychowanków odwiedzili przedstawiciele PCPR w Łomży, którzy w ramach monitoringu sprawdzili warunki pobytu beneficjentów i organizację szkolenia.

Ewa Elster



**Rajgród
2009**



Niepełnosprawni beneficjenci projektu „Razem ku samodzielności...” na zajęciach rehabilitacyjnych w Balikach

W sierpniu 2009 roku odbyły się dwa 5-dniowe turnusy rehabilitacyjne dla osób niepełnosprawnych z powiatu łomżyńskiego w Ośrodku Rehabilitacyjno-Wypoczynkowym „Pensjonat Ptaki” w Balikach. Pobyt beneficjentów został sfinansowany ze środków EFS i budżetu państwa w ramach projektu realizowanego przez Powiatowe Centrum Pomocy Rodzinie w Łomży pod nazwą „Razem ku samodzielności - Integracja społeczna i zawodowa osób zagrożonych wykluczeniem społecznym”.

W zajęciach rehabilitacyjnych wzięło udział 30 osób niepełnosprawnych i ich opiekunów w tym: 23 uczestników Warsztatów Terapii Zajęciowej w Marianowie i Łomży oraz 5 beneficjentów ze środowiska lokalnego. Zajęcia prowadził Partner projektu - Polski Komitet Pomocy Społecznej Zarząd Okręgowy w Łomży, który zapewnił osobom niepełnosprawnym bardzo atrakcyjny program.

W trakcie turnusu uczestnicy projektu byli na rejsie statkiem z Ru-



cianego Nida do Mikołajek, zwiedzali Park Dzikich Zwierząt w Kadzidłowie, spacerowali po starówce łomżyńskiej i zwiedzali Muzeum Przyrody w Drozdowie. Głównym elementem każdego dnia pobytu były różnorodne zabiegi rehabilitacyjne, m.in.: hydromasaże,



masaże relaksacyjne, ćwiczenia ogólnousprawniające w basenie i ćwiczenia na siłowni. Uczestnicy chętnie korzystali z sauny i bilarda.

Nie zabrakło również zajęć o charakterze rekreacyjno – integracyjnym typu: ognisko, pokaz filmów, wieczorek taneczny i karaoke oraz terapia zajęciowa.



W trakcie pobytu w Balikach uczestników odwiedził zespół projektowy z Powiatowego Centrum Pomocy Rodzinie w Łomży, który w ramach monitoringu interesował się organizacją zajęć rehabilitacyjnych. Z zadowoleniem stwierdzono, że uczestnicy



mają zapewnioną fachową opiekę, rehabilitację i odpowiednie warunki do rekreacji w malowniczo położonym „Pensjonacie Ptaki” w Balikach.

Ewa Elster

Nie odbieraj dziecku rodzica

Nie bądź obojętny

Psycholog sądowy, Przewodnicząca Komitetu Ochrony Praw Dziecka, członek wielu organizacji krajowych i zagranicznych zajmujących się ochroną praw osób pokrzywdzonych, ekspert i komentator w mediach w zakresie spraw dotyczących patologii w rodzinie i różnych form przemocy wobec dzieci.



ojca, tłumaczył go z jego postępowania, rozgrzeszał z obojętności.

- *Ja wcale nie mam pretensji do taty, że przychodzi tylko raz na dwa tygodnie, że tak się zawsze spieszy. Ja bardzo czekam na tatę. Mama mówi, że on jest niedobry, bo tak rzadko u nas bywa. Ale ja go rozumiem. Jak tata przyjdzie, to zawsze mi coś przyniesie, czasem mi coś pokaże w komputerze albo w lekcjach pomoże. Ja wiem dlaczego tata tak się spieszy. Bo ta pani, co tata u niej teraz mieszka też ma synka. On ma tyle samo lat, co ja. I tata się spieszy żeby z nim pograć w piłkę. Ze mną tata nigdy nie mógł, bo ja mam chorą nogę. A mój tata to taki sportowiec, wszystkie mecze go interesują.*

Bardzo często jest tak, że jak ludzie się rozwodzą, to najchętniej rozwiedliby dziecko z drugim rodzicem. Nie rozumieją, że każdy z nas występuje w różnych rolach. My kobiety, bez względu na to ile mamy lat, jesteśmy córkami, matkami, pracownicami, społecznikami, matkami, kochankami. To tak z grubsza. I jeśli jesteśmy upiornie leniwe i szef nas wywala z roboty, to nie znaczy to, że automatycznie jesteśmy złą matką czy kochanką. Jeżeli nie najlepiej układa nam się w roli żony, bo mąż nas wkurza sakramencko, to nie znaczy, że jesteśmy złą córką. Ale z rzadka rozumiemy, że jeśli mąż, który okazał się draniem i zniszczył nam życie w innych rolach nie musi być też do kitu. On może być dobrym pracownikiem i może być znakomitym ojcem. Tego nie wolno mieszać. Ale w sytuacjach emocjonalnych trudno nam to zrozumieć. Wszystko w nas krzyczy, że ten drań musi zniknąć. A on, jak na ironię, przychodzi co tydzień, przynosi dziecku zabawki i siedzi nie wiadomo po co. Nie dość mu, że mnie skrzywdził... Nasze dziecko musi to zrozumieć, odrzucić go! I zaczyna się manipulacja dzieckiem. Jak uczyniła to matka Krzysia, jak uczynił to jego ojciec.

Mirosława Kątna

(...) Ja wiem dlaczego tata tak się spieszy. Bo ta pani, co tata u niej teraz mieszka też ma synka. On ma tyle samo lat, co ja. I tata się spieszy żeby z nim pograć w piłkę. Ze mną tata nigdy nie mógł, bo ja mam chorą nogę. A mój tata to taki sportowiec, wszystkie mecze go interesują (...)

Jest cały blok niezwykle dramatycznych spraw, mimo braku ran na ciele i innych oznak przemocy fizycznej. Ale są inne, równie straszliwe rany w psychice dziecka.



Dzieje się tak, gdy dziecko staje się przedmiotem przetargu i manipulacji. I w tej kategorii oprócz manipulacji typu: „mamusia umrze, a babcia będzie miała drugi atak serca, jak się dowie, że ten drań do ciebie dzwonił” pojawiają się i takie: „Proszę sądu, ja bym się zgodziła na te wspólne wakacje, ale ten mój byłby mąż, to zbrojenie. On jak do nas przychodzi i sadza sobie dziecko na kolanach, to cały się zmienia na twarzy, zaczyna się slinić. To pedofil”.

Babcia zeznaje: „Ten mój byłby zięć, to łobuz. On przychodzi, myje wnusie i całą ją obcałowuje”. I tylko raz trafiła się przytomna sędzia, która zapytała, czy przed rozwodem też mył i całował. „Tak - odpowiada babcia - Ale przedtem, to on był normalny”. Wcześniej babcia pewnie chodziła do wszystkich sąsiadek i opowiadała jakiego to wspaniałego i troskliwego męża ma jej córka. Ale to było kiedyś, przed rozwodem. Ten sam człowiek, który teraz przychodzi jako petent do dziecka, jest pedofilem, zbrojcem zagrażającym życiu wnuczki.

Mam cały worek opowieści, w których rodzice rozgrywają wprost, albo bardziej podstępnie lojalnością dziecka. To są poważne krzywdy emocjonalne. Wpędzają dzieci w silne poczucie winy.

Kiedy rodzina rozpada się z reguły małe dzieci obarczają siebie winą za ten rozwód. Dziecko, które kiedyś badałam tak mi mówiło: - *Ja tak bardzo kocham tatusia, tatuś jest taki wspaniały, taki dobry. I ja się tak starałam, taki byłem „grzeczny”. Jak tatuś pracował przy „komputeze”, to siedziałem w swoim pokoju i układałem klocki. Ja naprawdę byłem „grzeczny”. A tatuś nas zostawił.*

Tatuś zostawił rodzinę, bo znalazł inną panią i inny sposób na życie. Przestał po prostu kochać mamusię. Ale dziecko uważa, że nie było dość grzeczne, dość ładne albo dość zdrowe. Jak 11 - letni Marek z porażeniem mózgowym.

Chłopiec był doskonale rehabilitowany przez oboje rodziców. Tylko lekko powłóczył nogą. To była kiedyś dobra, kochająca się rodzina. Ale tatuś zakochał się i odszedł do innej, mimo prośb i błagań żony. Miał jednak poczucie winy więc odwiedzał syna. A matka? Ciągle kochała byłego męża. Dla niej każdy jego powrót, choćby na chwilę, był świętem. Mogła wtedy kolejny raz na niego popatrzeć, płakać i mówić: „wróć do mnie” albo wymuszać na nim pewne działania, bo Marka trzeba zawieźć na zabieg, a ona nie ma samochodu, bo trzeba kupić lekarstwa... Ale jej cierpienia, jakkolwiek dolegliwe, były nieporównywalne z cierpieniem dziecka.

Marek był bardzo dojrzały jak na swój wiek, pogodzony ze swoim kalectwem. Umiał się w tym wszystkim jakoś pozbierać. Ale z jego twarzy bił smutek. Bardzo kochał

Opieka św. Franciszka

„W trosce o zapewnienie całkowitej opieki osobom, które nie są w stanie samodzielnie zaradzić swoim potrzebom życiowym, w duchu miłości chrześcijańskiej i służby drugiemu człowiekowi” – dekretem z dnia 12 kwietnia 1997 roku Jego Ekscelencja Ksiądz Biskup Stanisław Stefanek powołał Dom Pomocy Społecznej pw. św. Franciszka z Asyżu w Tykocinie, jako jednostkę organizacyjną Caritas Diecezji Łomżyńskiej.



Dom powstał w zabytkowym klasztorze, należącym do kościoła łomżyńskiego. Budowę obiektu w 1771 roku rozpoczęli Ojcowie Bernardyni, którzy mieszkali w nim ponad sto lat. W czasie pierwszej wojny światowej w klasztorze mieścił się szpital, w okresie międzywojennym ochronka dla dzieci, prowadzona przez siostry zakonne. Przez prawie 25 lat, do 1997 roku, mieścił się tam Dom Księża Emerytów. Latem 1997 roku księża emeryci zostali przeniesieni do wybudowanego w Łomży Domu Wspólnoty Kapłańskiej. Obiekt w Tykocinie opustoszał. Wówczas ks. Andrzej Łapiński, dyrektor Caritas Diecezji Łomżyńskiej w porozumieniu z dyrektorem Wojewódzkiego Zespołu Pomocy Społecznej w Łomży wystąpili z inicjatywą zorganizowania tam placówki dla osób najbar-

ziej potrzebujących opieki. Ksiądz Biskup zaakceptował propozycję, aby adaptować klasztor na placówkę Caritas. Prace adaptacyjne rozpoczęto we wrześniu i ukończono pod koniec grudnia 1997 roku. Dom powstał w bardzo krótkim czasie (4 miesiące). 28 stycznia 1998 roku odbyło się uroczyste otwarcie. W DPS znalazło całodobową fachową opiekę 33 kobiety z zaburzeniami psychicznymi. Pamiętam, że na umieszczenie w tego typu placówkach oczekiwało wówczas około 100 osób z terenu województwa łomżyńskiego.

Dom ten jest pierwszą tego rodzaju (i jak dotychczas jedyną) placówką na terenie diecezji łomżyńskiej, która powstała w wyniku współpracy Kościoła i administracji rządowej. Dzieło to, po reformie administracyjnej kraju jest nadal prowadzone na

podstawie umowy zlecenia, zawartej pomiędzy Caritas a Starostą Łomżyńskim. Pierwszym dyrektorem DPS był ks. Mariusz Stawierej. W okresie kierowania Domem, tzn. w latach 1997 – 2003 w sposób znaczący przyczynił się do poprawy jego funkcyjowa-



nia. W roku 2000 zmodernizował w DPS system ogrzewania. Zamieniono wówczas dotychczasową kotłownię węglową na system ogrzewania energią odnawialną oparty o pompę ciepła. Poza tym założono ogród warzywny, sad i staw.

W latach 2003 – 2008 Domem Pomocy w Tykocinie kierował ks. Andrzej Stypułkowski. Główny nacisk położył na poprawę standardu DPS, m. in. poprzez likwidację barier architektonicznych, zainstalowanie systemu alarmowo-przyzywowego, wyposażenie Domu w odpowiedni sprzęt rehabilitacyjny. Dzięki tym działaniom – Dom Pomocy osiągnął wymagane przepisami standardy w



zakresie świadczenia usług zaspokajających potrzeby bytowe i wspomagające, a także w zakresie poziomu i struktury zatrudnienia zespołu tera-

peutyczno-opiekuńczego. Decyzją z dnia 4 grudnia 2006 roku Wojewody Podlaskiego – Dyrektora Caritas Diecezji Łomżyńskiej otrzymał zezwolenie na prowadzenie Domu Pomocy Społecznej pw. św. Franciszka z Asyżu w Tykocinie na czas nieokreślony.

Aktualnie dyrektorem Domu Pomocy Społecznej jest ks. Andrzej Borkowski. Pełni tę funkcję od sierpnia 2008 roku. Na dyrektora mianowany został dekretem z dnia 23 czerwca 2008 roku przez Biskupa Łomżyńskiego. Nowy dyrektor energicznie przystąpił do pracy na rzecz rozszerzenia bazy materialnej DPS. W wyniku działań organizacyjno-technicznych dyrektora – przybyło w bardzo krótkim czasie 12 nowych miejsc w DPS.

Obecnie zamieszkuje w nim 45 kobiet w różnym wieku i z różnymi zaburzeniami psychicznymi. Poza tym zakupiono nowy 9-osobowy samochód marki Mercedes do przewo-

zu osób niepełnosprawnych, a także samochód używany 7-osobowy. Zakup nowego samochodu sfinansowano ze środków PFRON oraz Caritas. W roku bieżącym odrestaurowano zabytkową kredensję w zakrystii oraz obłożono 100 m² lamperii kaplicy trawertynem (kamieniem szlachetnym).

Podkreślić należy, iż kaplica znajdująca się we wnętrzu budynku jest jednym z najważniejszych miejsc – to serce Domu. W niej codziennie



odprawiana jest msza święta. Uczestniczą w niej przede wszystkim mieszkanki i pracownicy DPS, jak również inne osoby z Tykocina.

Dom Pomocy Społecznej pw. św. Franciszka z Asyżu spełnia swoje zadania i uzyskuje bardzo pozytywne oceny. Jest wizytowany przez wielu gości z kraju i zagranicy i przedstawiany jako miejsce godnego życia ludzi potrzebujących specjalistycznej całodobowej opieki. Jest to niewątpliwie zasługa księży dyrektorów, którzy tam pracowali, obecnego dyrektora, kompetentnych pracowników Domu, a nade wszystko – opieki św. Franciszka.

Edward Jarota

*Dyrektor
Powiatowego
Centrum Pomocy
Rodzinie w Łomży*



Zmiany w prawie alimentacyjnym

W dniu 13.06.2009 weszły w życie istotne zmiany dotyczące obowiązku alimentacyjnego, które powodują ewaluację art. 133, 135 i art. 137 kodeksu rodzinnie opiekuńczego.

Wykonanie obowiązku alimentacyjnego względem dziecka, które nie jest jeszcze w stanie utrzymać się samodzielnie albo wobec osoby niepełnosprawnej może polegać w całości lub w części na osobistych staraniach o utrzymanie lub o wychowanie uprawnionego; w takim wypadku świadczenie alimentacyjne pozostałych zobowiązanych polega na pokrywaniu w całości lub w części kosztów utrzymania lub wychowania uprawnionego.

Świadczenia z pomocy społecznej lub funduszu alimentacyjnego, o którym mowa w ustawie z dnia 7 września 2007 r. o pomocy osobom uprawnionym do alimentów (Dz. U.

Nr 192, poz. 1378 oraz z 2008 r. Nr 134, poz. 850), podlegające zwrotowi przez zobowiązanego do alimentacji oraz



świadczenia dla rodziny zastępczej **nie wpływają na zakres obowiązku alimentacyjnego.**

Obecnie rodzice mogą uchylić się od świadczeń alimentacyjnych względem dziecka pełnoletniego, jeżeli są one połączone z nadmiernym dla nich uszczerbkiem lub jeżeli dziecko nie dokłada starań w celu uzyskania możliwości samodzielnego utrzymania się.

Roszczenia o świadczenia alimentacyjne przedawniają się z upływem lat trzech.

Niezaspokojone potrzeby uprawnionego z czasu przed wniesieniem powództwa o alimenty sąd uwzględnia zasądzając odpowiednią sumę pieniężną. W uzasadnionych wypadkach sąd może rozłożyć zasądzone świadczenie na raty.

red.

Psychologiczny obraz sprawców i ofiar w rodzinie

Kim są sprawcy i ofiary przemocy w rodzinie?

Czy można mówić o wyróżniających cechach osobowościowych lub demograficznych, charakteryzujących osoby będące agresorami, w sytuacjach przemocy wewnątrz rodziny, czy są takie cechy tworzące wizerunek dzieci - ofiar złego traktowania? Potrzeba odpowiedzi na takie pytania rodzi się zarówno wtedy, gdy chcemy przedstawić pełną charakterystykę problemu krzywdzenia dzieci, jak i codziennej, praktycznej pracy z rodziną, wymagającej sporządzenia trafnej diagnozy. Nie jest oczywiście możliwe przedstawienie jednoznacznych portretów, opisujących wszystkie czy choćby większość przypadków sprawców - ofiar krzywdzenia dzieci. Mimo, iż funkcjonują ich stereotypy, badania nie potwierdziły istnienia jakiegś specyficznej, wyodrębnionej osobowości sprawców i ofiar ich przemocy. Również wiedza potoczna wskazuje, iż przypadki przemocy czy wykorzystywań seksualnych zdarzają się we wszystkich typach rodzin, a zidentyfikowany sprawca często w żadnej mierze nie przystaje do wizerunku „sadysty” czy „zbocheńca”. Analiza potwierdzonych przypadków stosowania przemocy w rodzinie pozwala jednak często wyróżnić pewien zespół cech w rodzinie i jej członków, które ze względu na częstość występowania, w analizowanych przypadkach, mogą być uznane za czynniki podwyższonego ryzyka wystąpienia przemocy wobec dzieci bądź ich seksualnego wykorzystywania.

Obraz sprawców przemocy

Przedstawiona poniżej wiedza na temat sprawców przemocy wobec dzieci nie tworzy ich spójnego wizerunku. Składają się na nią ustalenia wskazujące na dominujące rysy psychicznego funkcjonowania agresorów, ich relacji z innymi członkami rodziny, a także na elemen-

ty ich sytuacji życiowej, które często powtarzają się w zdiagnozowanych przypadkach złego traktowania dzieci w rodzinie. Należy pamiętać, że istnieje również pewne obiektywne czynniki, które w pewnych sytuacjach mogą stać się czynnikami ryzyka (prawdopodobieństwa) krzywdzenia dziecka. Należy do nich młody wiek, niedojrzałość rodziców, środowiska przestępcze, fakt, że byli maltretowani jako dzieci. W odniesieniu do matki czynniki ryzyka są następujące:

- pierwszy poród przed 18 rokiem życia,
- pierwszy nieudany związek z mężczyzną przed pełnoletnością,
- urodzenie dwojga lub więcej dzieci przed 21 rokiem życia,
- poród pierwszego dziecka bez zawarcia ślubu z ojcem dziecka,
- dwa lub więcej nieudanych związków przed 25 rokiem życia,
- krzywdzenie dzieci w historii poprzednich związków,
- aktualny, nieoficjalny, nie satysfakcjonujący związek z mężczyzną, znaczna różnica wieku między matką i ojcem (8 lat i więcej).

Czynniki wpływające na kumulowanie się agresji w zachowaniu sprawców długotrwałej przemocy:

1. Trudności dotyczące kontroli emocji

Osoba nie kontrolująca swoich emocji jest agresywna z byle powodu. Jej reakcja może być niewspółmierna do sytuacji, tzw. „byle głupstwo” powoduje potężną eksplozję agresji. Jest to człowiek bardzo drażliwy, ma często niskie mniemanie o sobie, które pragnie zagłuszyć demonstracją siły.

2. Zmagania się z poważnymi problemami żywymi

Zła sytuacja mieszkaniowa, ciągłe kłopoty finansowe, problemy zdrowotne, niska pozycja społeczna - to elementy sytuacji życiowej, które osłabiają odpor-



ność psychiczną, często rodzą tendencje do wzrostu poziomu agresji.

3. Życie w izolacji społecznej, obniżona tolerancja na stres

Niektórzy ludzie są niezdolni do przezwyciężania swoich trudności życiowych, demobilizują się w sytuacji stresu. Zdarza się również, że nie potrafią komunikować swoich rzeczywistych pragnień i uczuć, nie umieją również zwracać się o pomoc. Izolują się od innych, coraz bardziej zamykają się w sobie. Ciągłe niepowodzenia w przezwyciężaniu trudności, problemy w porozumiewaniu się z innymi powodują niemożność prawidłowego odreagowania swoich emocji. To odreagowanie następuje więc w postaci zachowań agresywnych w stosunku do słabszych członków rodziny.

4. Nierealistyczne wymagania wobec członków rodziny

Zdarza się, że sprawca stosuje wobec swoich dzieci przemoc, gdyż jest przekonany, że dziecko nie chce wykonywać tego, czego wykonać naprawdę nie może; że jest złe lub głupie. Nie rozumie ograniczeń wynikających z wieku czy np. niepełnosprawności dziecka.

5. Pochodzenie ze środowiska, gdzie przemoc jest akceptowana

Najbardziej znaczącym czynnikiem ryzyka jest doświadczenie przemocy w dzieciństwie. Sprawca przemocy to często osoba, która w dzieciństwie sama doznała przemocy lub była jej częstym obserwatorem. Wzory zachowań własnych rodziców powielane są na co dzień w dorosłym życiu, szczególnie silnie

Obraz ofiar przemocy

uaktywnia je stres i silne pobudzenie emocjonalne. Badacze problemu bardzo często podkreślają związek pomiędzy doświadczeniem przemocy, odtrącenia i wykorzystywania we własnym dzieciństwie, a powielaniem tych zachowań w stosunku do własnych dzieci.

6. Zaburzenia psychiczne

Patologicznie obniżona kontrola zachowań, skłonności sadystyczne, zaburzenia osobowościowe i charakterologiczne, działania z motywów urojonych, uszkodzenia organiczne ośrodkowego układu nerwowego mogą stanowić przyczynę agresywnych zachowań wobec członków rodziny.

7. Alkoholizm w rodzinie

Znęcanie się nad członkami rodziny bardzo często występuje w rodzinach alkoholików. Właśnie w tych rodzinach dochodzi do kulminacji czynników aktywizujących przemoc wobec słabszych (dzieci, kobiet). Alkoholicy często pochodzą z rodzin, w których również się piło i jako dzieci byli ofiarami przemocy, nadużyć i zaniedbywania. Alkoholizm może prowadzić do uszkodzenia ośrodkowego układu nerwowego, w ślad za czym idą poważne trudności w



kontrolowaniu emocji, mogą pojawić się urojone interpretacje rzeczywistości, np. urojone zazdrości, domniemywanie, że nie jest się ojcem swoich dzieci. Znajdowanie się pod wpływem alkoholu powoduje rozchwianie emocjonalne, słabą kontrolę nad popędami, zanik zachowań, drażliwość, zaburzenia percepcji i oceny rzeczywistości. W tej sytuacji istotnie wzrasta prawdopodobieństwo agresywnego zachowania. Rodzina alkoholika jest grupą wysokiego ryzyka, gdy chodzi o prawdopodobieństwo stosowania przemocy.

Mirosława Kątna

Analizując przedstawione obok elementy, składające się na portret ofiary przemocy, trudno jest jednoznacznie orzec, które z nich są przyczynami, które zaś skutkami doświadczenia złego traktowania w rodzinie. Niejednoznaczność taka wiąże się z tym, iż zdarza się, że cechy sprzyjające stanowi się ofiarą przemocy wzmacniają się w trakcie trwania w tej roli i tym samym mogą być w pewnej mierze traktowane jako konsekwencja podlegania przemocy. Niektóre z przedstawionych elementów syndromu „bycia ofiarą” nie charakteryzują wprost samej ofiary, a raczej jej relacje z innymi ludźmi, w tym sprawcy tej krzywdy.

Silna wyuczona bezradność

Ofiarę długotrwałej przemocy charakteryzuje silna wyuczona bezradność, wynikająca z doświadczeń relacji z innymi ludźmi (często obojgiem rodziców, czasem z jednym z nich), uczących się jednego: nic nie możesz zrobić. Powtarzające się doświadczenie porażki w próbach unikania cierpienia powoduje głębokie poczucie bezradności, postrzeganie własnej sytuacji życiowej jako sytuacji bez wyjścia.

Współzależnienie, czyli nadmierna gotowość do przyjęcia na siebie

...odpowiedzialności za cudze zachowanie. Obciążenie odpowiedzialnością dotyczy dzieci jako ofiar przemocy, bowiem stosunkowo łatwo wmówić osobie słabej poczucie winy za istniejącą rzeczywistość. Ofiara przemocy stawiana jest więc w roli winowajcy („to przez ciebie”). Wiadomo również, że wpędzanie innych w poczucie winy jest dla wielu ludzi (w tym rodziców) najprostszym i najskuteczniejszym środkiem uwalniania się od odpowiedzialności za swoje zachowanie: („Nakrzyczałam? To przez ciebie, trzeba było tak nie patrzeć”, „Dostałeś za duże lanie? To przez ciebie nie mogę się pohamować.” itd.)

Silna hierarchia w rodzinie

W rodzinach despocycznych, nie ma-

jących nic wspólnego z partnerstwem, akceptuje się stosunki międzyludzkie oparte na silnie zaznaczonej hierarchii, czyli ustaleniu kto jest ważny, oraz kto rządzi, a kto nie ma nic do powiedzenia. Uznawanie silnej hierarchii w rodzinie sprzyja trwaniu w roli ofiary.

Poczucie bycia przedmiotem

Długotrwała przemoc powoduje gotowość do przyjęcia pozycji przedmiotowej. Ofiara zgadza się na to, aby być instrumentem cudzych pragnień, celów czy metodą osiągnięcia celów. Wiąże się to z niskim poczuciem wartości, silnie uwewnętrznionym poczuciem winy. Znika zaś poczucie godności osobistej, potrzeba akceptacji siebie oraz miłości, którą należy obdarzyć siebie na równi z innymi ludźmi. Postrzeganie siebie jako przedmiotu (instrumentu) w dość oczywisty sposób utrwała bycie ofiarą przemocy.

Czynniki ryzyka

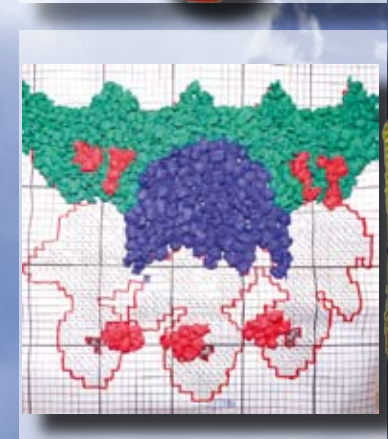
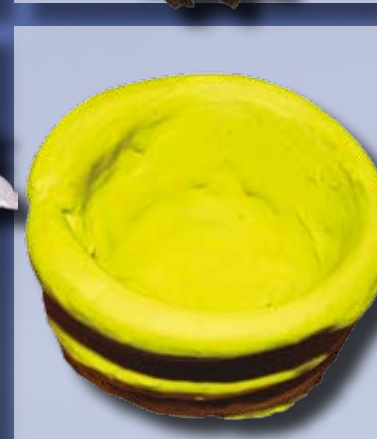
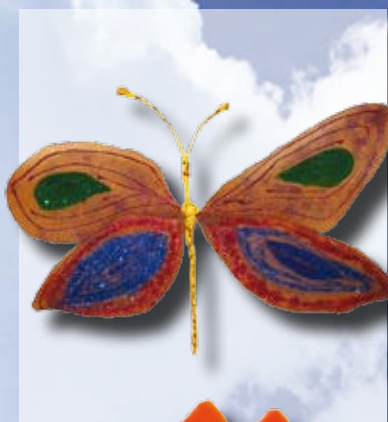
Bezpieczeństwo dziecka - ofiary przemocy - może być w poważny sposób zagrożone przy pojawieniu się pewnych czynników, które można uznać jako czynniki ryzyka. Należą do nich:

- waga urodzeniowa - dwa lub poniżej dwóch kilogramów,
- liczne pobyty w szpitalu przed drugim rokiem życia lub stwierdzenie choroby przewlekłej,
- brak medycznego nadzoru nad matką w okresie ciąży,
- co najwyżej 15-dniowe oddzielenie dziecka od matki w okresie noworodkowym,
- umieszczenie dziecka poza domem rodzinnym trwające dłużej niż 3 miesiące życia dziecka,
- dziecko „niewygodne” lub nieplanowane, widziane jako trudne np. płacze, nie śpi, wymiotuje, nie je,
- chłopcy częściej niż dziewczynki,
- dziecko widziane jako „nienormalne”, chore, upośledzone.

Mirosława Kątna

Sztuka osób niepełnosprawnych

Dom Pomocy Społecznej PKPS w Łomży





KAPITAŁ LUDZKI
NARODOWA STRATEGIA SPÓJNOŚCI

**BIULETYN
INFORMACYJNY**
"Razem ku samodzielności"

UNIA EUROPEJSKA
EUROPEJSKI
FUNDUSZ SPOŁECZNY



Biuletyn Informacyjny „Razem ku samodzielności” powstał w ramach realizacji projektu

**„RAZEM KU SAMODZIELNOŚCI – INTEGRACJA SPOŁECZNA I ZAWODOWA
OSÓB ZAGROŻONYCH WYKLUCZENIEM SPOŁECZNYM”**

współfinansowanego ze środków Unii Europejskiej w ramach Europejskiego Funduszu Społecznego,
Priorytet VII Promocja integracji społecznej, Działanie 7.1. Rozwój i upowszechnianie aktywnej integracji,
Poddziałanie 7.1.2. Rozwój i upowszechnianie aktywnej integracji
przez powiatowe centra pomocy rodzinie,
Program Operacyjny Kapitał Ludzki 2007-2013

**BIULETYN
INFORMACYJNY**
"Razem ku samodzielności"



*Instytut
Szkoleń
i Analiz
Gospodarczych*



Biuletyn został wydany przez **Powiatowe Centrum Pomocy Rodzinie w Łomży**,
ul. Szosa Zambrowska 1/27, pok. 209, 18-400 Łomża, tel. 086 215 69 42,
e-mail: pcprlomza@wp.pl, www.pcpr.powiatlomzynski.pl
przy współpracy z **Instytutem Szkoleń i Analiz Gospodarczych Sp. z o.o.** z siedzibą
w Warszawie, 03-846 Warszawa, ul. Stanisława Augusta 73/4, tel. 022 / 460 16 89,
e-mail: instytut@instytutsiag.pl, www.instytutsiag.pl

Redakcja i teksty: Edward Jarota, Izabella Grochowska, Mirosława Kątna, Andrzej Grodzki,
Ewa Elster, Danuta Kowalczyk, Beata Glinka, Edyta Gajewska-Zapert, Wioleta Karczewska

Zdjęcia: Mariusz Kozikowski, Paweł Sakowski

Skład i grafika: Paweł Sakowski

Nakład: 2.000 egz.





POWIATOWE CENTRUM
POMOCY RODZINIE
W ŁOMŻY
Realizacja Projektu

BIULETYN INFORMACYJNY

"Razem ku samodzielności"



KAPITAŁ LUDZKI
NARODOWA STRATEGIA SPÓJNOŚCI

**„Razem ku samodzielności – Integracja społeczna i zawodowa
osób zagrożonych wykluczeniem społecznym”**

UNIA EUROPEJSKA
EUROPEJSKI
FUNDUSZ SPOŁECZNY



Projekt systemowy współfinansowany ze środków Unii Europejskiej w ramach Europejskiego Funduszu Społecznego, Priorytet VII Promocja integracji społecznej, Działanie 7.1. Rozwój i upowszechnianie aktywnej integracji, Poddziałanie 7.1.2. Rozwój i upowszechnianie aktywnej integracji przez powiatowe centra pomocy rodzinie, Program Operacyjny Kapitał Ludzki 2007-2013