



**SPRAWOZDANIE Z DZIAŁALNOŚCI
POWIATOWEGO CENTRUM
POMOCY RODZINIE W ŁOMŻY
ZA ROK 2023**

Łomża, luty 2024 r.

SPIS TREŚCI

WPROWADZENIE	3
REALIZACJA ZADAŃ	9
I. Rodzinna i instytucjonalna piecza zastępcza	9
1.1. Zadania własne powiatu z zakresu systemu pieczy zastępczej	13
1.2. Współpraca międzyinstytucjonalna	29
II. Domy pomocy społecznej	33
2.1. Dom Pomocy Społecznej PKPS im. Wiktorii Kowalewskiej w Łomży	36
2.2. Dom Pomocy Społecznej PKPS im. Wiktorii Kowalewskiej – filia w Kownatach....	38
2.3. Dom Pomocy Społecznej pw. Św. Franciszka z Asyżu w Tykocinie	41
III. Realizacja zadań pomocy społecznej z zakresu administracji rządowej realizowanych przez powiat	45
3.1. Środowiskowy Dom Samopomocy w Kownatach	45
IV. Działania z zakresu przeciwdziałania przemocy domowej	51
4.1. Realizacja powiatowego programu przeciwdziałania przemocy domowej	53
4.2. Program korekcyjno – edukacyjny dla osób stosujących przemoc domową.....	55
4.3. Program psychologiczno – terapeutyczny dla osób stosujących przemoc domową ..	58
4.4. Program profilaktyczny dla dzieci w rodzinach zagrożonych przemocą domową	59
V. Rehabilitacja społeczna i zawodowa osób niepełnosprawnych	61
5.1. Rehabilitacja społeczna	63
5.2. Realizacja programu „Aktywny Samorząd”	64
5.3. Dofinansowanie tworzenia i działalności warsztatów terapii zajęciowej	68
WYKAZ POTRZEB W ZAKRESIE POMOCY SPOŁECZNEJ NA 2024 ROK	70
WYKAZ POTRZEB W ZAKRESIE PIECZY ZASTĘPCZEJ NA 2024 ROK	71

WPROWADZENIE

Powiatowe Centrum Pomocy Rodzinie w Łomży zostało utworzone na mocy Uchwały Rady Powiatu Łomżyńskiego Nr IV / 17 / 98 z dnia 29 grudnia 1998 roku. Jest samodzielną jednostką organizacyjną pomocy społecznej powiatu łomżyńskiego.

Misją Powiatowego Centrum Pomocy Rodzinie (PCPR) jest pomoc społeczna mająca na celu umożliwienie osobom i rodzinom przezwyciężanie trudnych sytuacji życiowych, których nie są one w stanie sami pokonać, wykorzystując własne uprawnienia, zasoby i możliwości.

PCPR wspiera osoby i rodziny w wysiłkach zmierzających do zaspokojenia niezbędnych potrzeb i umożliwienia im życia w warunkach odpowiadających godności człowieka. Zadaniem Powiatowego Centrum Pomocy Rodzinie jest zapobieganie trudnym sytuacjom życiowym poprzez podejmowanie działań zmierzających do życiowego usamodzielnienia osób i rodzin oraz ich integracji ze środowiskiem społecznym.

Centrum realizuje zadania własne powiatu i zadania zlecone przez administrację rządową, z zakresu m.in.: pomocy społecznej, pieczy zastępczej, przeciwdziałania przemocy domowej, rehabilitacji społecznej osób niepełnosprawnych – określone m. in. w:

- ustawie z dnia 12 marca 2004 roku o pomocy społecznej (Dz. U. z 2023 roku, poz. 901, ze zm.);
- ustawie z dnia 9 czerwca 2011 roku o wspieraniu rodziny i systemie pieczy zastępczej (Dz. U. z 2023 roku, poz. 1426, ze zm.);
- ustawie z dnia 27 sierpnia 1997 roku o rehabilitacji zawodowej i społecznej oraz zatrudnianiu osób niepełnosprawnych (Dz. U. z 2024 roku, poz. 44);
- ustawie z dnia 29 lipca 2005 roku o przeciwdziałaniu przemocy domowej (Dz. U. z 2021 roku, poz. 1249, ze zm.).

Organizację i zasady funkcjonowania Powiatowego Centrum Pomocy Rodzinie w Łomży określa regulamin organizacyjny, który został zatwierdzony przez Zarząd Powiatu Łomżyńskiego.

W PCPR zatrudnionych jest obecnie 11 pracowników, z których wszyscy legitymują się wykształceniem wyższym. Centrum kieruje Dyrektor posiadający wymaganą specjalizację z zakresu organizacji pomocy społecznej¹.

PCPR w Łomży jest jednostką budżetową nie posiadającą osobowości prawnej, wchodzącą w skład powiatowej administracji zespolonej. Swoje wydatki pokrywa bezpośrednio z budżetu powiatu łomżyńskiego, a uzyskane dochody odprowadza do tego budżetu. Na system finansowania PCPR składają się: dochody własne powiatu, dotacje celowe z budżetu państwa na realizację bieżących zadań własnych powiatu oraz zadań z zakresu administracji rządowej zleconych powiatowi, a także dotacje z Państwowego Funduszu Rehabilitacji Osób Niepełnosprawnych.

Zadania realizowane przez Powiatowe Centrum Pomocy Rodzinie w Łomży wynikają między innymi z obowiązującej wersji „*Powiatowej Strategii Rozwiązywania Problemów Społecznych w Powiecie Łomżyńskim na lata 2023 – 2030*”. Dotyczą one rozwiązywania bądź minimalizowania głównych problemów społecznych – bezrobocia, ubóstwa, kryzysów rodzinnych, przemocy w rodzinie, sytuacji osób niepełnosprawnych, sytuacji dzieci pozbawionych opieki rodziców oraz sytuacji ludzi w podeszłym wieku.

Do głównych zadań realizowanych przez PCPR w Łomży w 2023 roku należało:

- organizacja rodzinnej i instytucjonalnej pieczy zastępczej;
- organizacja i nadzór nad funkcjonowaniem domów pomocy społecznej oraz umieszczanie w nich skierowanych osób;
- organizacja i nadzór nad funkcjonowaniem środowiskowego domu samopomocy oraz kierowanie do niego zainteresowanych osób;
- podejmowanie działań z zakresu przeciwdziałania przemocy w rodzinie;
- podejmowanie działań z zakresu rehabilitacji społecznej osób niepełnosprawnych.

¹ Zgodnie z art. 122 ust. 1 ustawy o pomocy społecznej.

Zadania własne powiatu z zakresu ustawy o pomocy społecznej:

- 1) opracowanie i realizacja powiatowej strategii rozwiązywania problemów społecznych, ze szczególnym uwzględnieniem programów pomocy społecznej, wspierania osób niepełnosprawnych i innych, których celem jest integracja osób i rodzin z grup szczególnego ryzyka – po konsultacji z właściwymi terytorialnie gminami;
- 2) prowadzenie specjalistycznego poradnictwa;
- 3) przyznawanie pomocy pieniężnej na usamodzielnienie oraz na kontynuowanie nauki osobom opuszczającym domy pomocy społecznej dla dzieci i młodzieży niepełnosprawnych intelektualnie, domy dla matek z małoletnimi dziećmi i kobiet w ciąży oraz schroniska dla nieletnich, zakłady poprawcze, specjalne ośrodki szkolno-wychowawcze, specjalne ośrodki wychowawcze, młodzieżowe ośrodki socjoterapii zapewniające całodobową opiekę lub młodzieżowe ośrodki wychowawcze oraz pomoc tym osobom w integracji ze środowiskiem;
- 4) prowadzenie i rozwój infrastruktury domów pomocy społecznej o zasięgu ponadgminnym oraz umieszczanie w nich skierowanych osób;
- 5) prowadzenie mieszkań chronionych dla osób z terenu więcej niż jednej gminy oraz powiatowych ośrodków wsparcia, w tym domów dla matek z małoletnimi dziećmi i kobiet w ciąży, z wyłączeniem środowiskowych domów samopomocy i innych ośrodków wsparcia dla osób z zaburzeniami psychicznymi;
- 6) prowadzenie ośrodków interwencji kryzysowej;
- 7) udzielanie informacji o prawach i uprawnieniach;
- 8) szkolenie i doskonalenie zawodowe kadr pomocy społecznej z terenu powiatu;
- 9) doradztwo metodyczne dla kierowników i pracowników jednostek organizacyjnych pomocy społecznej z terenu powiatu;
- 10) podejmowanie innych działań wynikających z rozeznanych potrzeb, w tym tworzenie i realizacja programów osłonowych;
- 11) sporządzanie sprawozdawczości oraz przekazywanie jej właściwemu wojewodzie, w formie dokumentu elektronicznego, z zastosowaniem systemu teleinformatycznego;
- 12) sporządzanie oceny zasobów pomocy społecznej.

Zadania zlecone z zakresu administracji rządowej realizowane przez powiat:

- 1) pomoc cudzoziemcom, którzy uzyskali w Rzeczypospolitej Polskiej status uchodźcy, ochronę uzupełniającą lub zezwolenie na pobyt czasowy, w zakresie indywidualnego programu integracji, oraz opłacanie za te osoby składek na ubezpieczenie zdrowotne określonych w przepisach o świadczeniach opieki zdrowotnej finansowanych ze środków publicznych;
- 2) prowadzenie i rozwój infrastruktury ośrodków wsparcia dla osób z zaburzeniami psychicznymi;
- 3) realizacja zadań wynikających z rządowych programów pomocy społecznej, mających na celu ochronę poziomu życia osób, rodzin i grup społecznych oraz rozwój specjalistycznego wsparcia;
- 4) udzielanie cudzoziemcom pomocy w zakresie interwencji kryzysowej.

Zadania z zakresu ustawy o wspieraniu rodziny i systemie pieczy zastępczej

Na podstawie art. 241 ust. 2 ustawy z dnia 9 czerwca 2011 roku o wspieraniu rodziny i systemie pieczy zastępczej (Dz. U. z 2023 roku, poz. 1426, ze zm.), Zarządzeniem Nr 34/2011 z dnia 14 października 2011 roku, Starosta Łomżyński wyznaczył Powiatowe Centrum Pomocy Rodzinie w Łomży na organizatora rodzinnej pieczy zastępczej.

Do zadań organizatora rodzinnej pieczy zastępczej należy przede wszystkim²:

- 1) zapewnienie dzieciom pieczy zastępczej w rodzinach zastępczych, rodzinnych domach dziecka oraz w placówkach opiekuńczo-wychowawczych;
- 2) organizowanie wsparcia osobom usamodzielnianym opuszczającym rodziny zastępcze, rodzinne domy dziecka oraz placówki opiekuńczo-wychowawcze i regionalne placówki opiekuńczo-terapeutyczne, przez wspieranie procesu usamodzielnienia;
- 3) prowadzenie naboru kandydatów do pełnienia funkcji rodziny zastępczej zawodowej, rodziny zastępczej niezawodowej lub prowadzenia rodzinnego domu dziecka;
- 4) organizowanie szkoleń dla kandydatów do pełnienia funkcji rodziny zastępczej lub prowadzenia rodzinnego domu dziecka;

² Zgodnie z art. 76 i art. 180 ustawy o wspieraniu rodziny i systemie pieczy zastępczej.

- 5) zapewnianie rodzinom zastępczym oraz prowadzącym rodzinne domy dziecka szkoleń mających na celu podnoszenie ich kwalifikacji, biorąc pod uwagę ich potrzeby;
- 6) zapewnianie pomocy i wsparcia osobom sprawującym rodzinną pieczę zastępczą w szczególności w ramach grup wsparcia oraz rodzin pomocowych;
- 7) współpraca ze środowiskiem lokalnym, w szczególności z ośrodkami pomocy społecznej, sądami i ich organami pomocniczymi, instytucjami oświatowymi, podmiotami leczniczymi, a także kościołami i związkami wyznaniowymi oraz z organizacjami społecznymi;
- 8) prowadzenie poradnictwa i terapii dla osób sprawujących rodzinną pieczę zastępczą i ich dzieci oraz dzieci umieszczonych w pieczy zastępczej;
- 9) zapewnianie pomocy prawnej osobom sprawującym rodzinną pieczę zastępczą w szczególności w zakresie prawa rodzinnego;
- 10) dokonywanie okresowej oceny sytuacji dzieci przebywających w rodzinnej pieczy zastępczej na terenie powiatu łomżyńskiego (rodziny zawodowe i niezawodowe);
- 11) zapewnienie opieki koordynatora pieczy zastępczej rodzinom zawodowym i niezawodowym;
- 12) opracowanie i realizacja 3-letnich powiatowych programów dotyczących rozwoju pieczy zastępczej, zawierających między innymi coroczny limit rodzin zastępczych zawodowych;
- 13) kompletowanie we współpracy z właściwym ośrodkiem pomocy społecznej dokumentacji związanej z przygotowaniem dziecka do umieszczenia w rodzinie zastępczej albo rodzinnym domu dziecka;
- 14) finansowanie:
 - a) świadczeń pieniężnych dotyczących dzieci z terenu powiatu, umieszczonych w rodzinach zastępczych, rodzinnych domach dziecka, placówkach opiekuńczo-wychowawczych, regionalnych placówkach opiekuńczo-terapeutycznych, interwencyjnych ośrodkach preadopcyjnych lub rodzinach pomocowych, na jego terenie lub na terenie innego powiatu,
 - b) pomocy przyznawanej osobom usamodzielnianym opuszczającym rodziny zastępcze, rodzinne domy dziecka, placówki opiekuńczo-wychowawcze lub regionalne placówki opiekuńczo-terapeutyczne,
 - c) szkoleń dla kandydatów do pełnienia funkcji rodziny zastępczej, prowadzenia rodzinnego domu dziecka lub pełnienia funkcji dyrektora placówki opiekuńczo-

wychowawczej typu rodzinnego oraz szkoleń dla rodzin zastępczych, prowadzących rodzinne domy dziecka oraz dyrektorów placówek opiekuńczo-wychowawczych typu rodzinnego.

Zadania organizatora pieczy zastępczej w powiecie łomżyńskim wspiera Centrum Pieczy Zastępczej w Łomży (jednostka organizacyjna miasta Łomża) na mocy zawieranego corocznie Porozumienia pomiędzy Zarządem Powiatu Łomżyńskiego, a Prezydentem Miasta Łomża. W okresie sprawozdawczym porozumienie z Miastem Łomża zostało zawarte dnia 20 marca 2023 roku z mocą obowiązującą od 01.01.2023 r. do 31.12.2023 r. Na jego realizację Starosta Łomżyński przekazał Miastu Łomża kwotę 15.000 zł.

Ponadto w roku sprawozdawczym Powiatowe Centrum Pomocy Rodzinie w Łomży opracowało i/lub realizowało niżej wymienione sprawozdania, informacje i programy:

- *„Powiatowa Strategia Rozwiązywania Problemów Społecznych w Powiecie Łomżyńskim na lata 2023 – 2030”;*
- *„Powiatowy program oddziaływań korekcyjno-edukacyjnych dla osób stosujących przemoc domową na lata 2024 – 2029”;*
- *„Powiatowy program przeciwdziałania przemocy domowej oraz ochrony ofiar przemocy domowej na lata 2024 – 2029”;*
- *„Powiatowy program psychologiczno – terapeutyczny dla osób stosujących przemoc domową na lata 2024 – 2029”;*
- *„Powiatowy program profilaktyczny w zakresie promowania i wdrożenia prawidłowych metod wychowawczych w stosunku do dzieci w rodzinach zagrożonych przemocą domową na lata 2024 – 2029”;*
- *„Powiatowy Program Działań Na Rzecz Osób Niepełnosprawnych na lata 2019 – 2024”;*
- *„Powiatowy Program Rozwoju Pieczy Zastępczej w Powiecie Łomżyńskim na lata 2024 – 2026”;*
- Ocena zasobów pomocy społecznej w powiecie łomżyńskim za 2022 rok;
- Pilotażowy program *„Aktywny Samorząd”*.

REALIZACJA ZADAŃ

I. Rodzinna i instytucjonalna piecza zastępcza

Dzieci, z uwagi na swoją niedojrzałość fizyczną i psychiczną, wymagają szczególnej troski i opieki. Ochrona ich praw powinna być przedmiotem działań podejmowanych nie tylko przez rodziców oraz organy władzy publicznej, ale przez każdego, kto jest świadkiem sytuacji zagrażającej szeroko rozumianemu dobru dziecka. We wszystkich działaniach dotyczących dziecka naczelnym celem powinno być jak najlepsze zabezpieczenie jego interesów. Działania te powinny uwzględniać podmiotowość dziecka oraz odbywać się z poszanowaniem jego praw i wolności, w szczególności prawa do godnego życia.

Najlepszym środowiskiem życia i wychowania dziecka jest rodzina. Rodzice zobowiązani są troszczyć się o fizyczny i duchowy rozwój dziecka, zapewnić mu odpowiednie warunki życia i umożliwić wszechstronny rozwój osobowości. Władza rodzicielska powinna być sprawowana tak, jak wymaga tego dobro dziecka. W razie pojawienia się jakichkolwiek trudności w należyтым wypełnianiu obowiązków wynikających z władzy rodzicielskiej, rodzicom należy się pomoc i wsparcie ze strony państwa. Celem wsparcia jest przywrócenie rodzinie zdolności do wypełniania funkcji opiekuńczo – wychowawczych. W przypadku, gdy wykorzystane zostaną wszelkie możliwe formy pomocy, a rodzice dziecka nadal nie są w stanie należycie wypełniać swoich obowiązków, dziecko może zostać umieszczone w pieczy zastępczej, której celem jest zapewnienie mu czasowej opieki i wychowania.

Umieszczenie dziecka poza rodziną naturalną powinno stanowić środek ostateczny, stosowany gdy dobro dziecka jest zagrożone. **Dziecko umieszcza się w pieczy zastępczej do czasu zaistnienia warunków umożliwiających jego powrót do rodziny albo do czasu umieszczenia go w rodzinie adopcyjnej.** Jednakże dla dobra dziecka możliwe jest pozostawienie go w długoterminowym rodzinnym środowisku zastępczym do usamodzielnienia. Główne **cele pieczy zastępczej** zostały określone w art. 33 ustawy z dnia 9 czerwca 2011 r. o wspieraniu rodziny i systemie pieczy zastępczej (tekst jednolity: Dz. U. z 2023 roku, poz. 1426, ze zm.).

Pieczą zastępczą zapewnienia:

- 1) pracę z rodziną umożliwiającą powrót dziecka do rodziny lub gdy jest to niemożliwe – dążenie do przysposobienia dziecka, a w przypadku braku możliwości przysposobienia dziecka – opiekę i wychowanie w środowisku zastępczym;
- 2) przygotowania dziecka do: godnego, samodzielnego i odpowiedzialnego życia; pokonywania trudności życiowych zgodnie z zasadami etyki; nawiązywania i podtrzymywania bliskich, osobistych i społecznie akceptowanych kontaktów z rodziną i rówieśnikami, w celu łagodzenia skutków doświadczania straty i separacji oraz zdobywania umiejętności społecznych;
- 3) zaspokojenie potrzeb emocjonalnych dzieci, ze szczególnym uwzględnieniem potrzeb bytowych, zdrowotnych, edukacyjnych i kulturalno-rekreacyjnych.

Rysunek 1: Schemat organizacyjny – formy sprawowania pieczy zastępczej.



Źródło: opracowanie własne na podstawie ustawy z dnia 9 czerwca 2011 r. o wspieraniu rodziny i systemie pieczy zastępczej.

Pieczą zastępczą jest sprawowana w formie:

- 1. rodzinnej,**
- 2. instytucjonalnej.**

Umieszczenie dziecka w pieczy zastępczej następuje na podstawie **orzeczenia sądu**. Objęcie dziecka jedną z form pieczy zastępczej następuje na okres nie dłuższy niż do osiągnięcia pełnoletniości. Osoba, która osiągnęła pełnoletniość w pieczy zastępczej może przebywać w dotychczasowej rodzinie zastępczej lub placówce także po ukończeniu 18 roku życia za zgodą rodziny zastępczej lub dyrektora placówki nie dłużej jednak niż do ukończenia 25 lat. Warunkiem pobytu jest kontynuacja nauki w szkole, uczelni, w zakładzie kształcenia nauczycieli itp.

Formami rodzinnej pieczy zastępczej są:

- 1) rodzina zastępcza:
 - a) spokrewniona,
 - b) niezawodowa,
 - c) zawodowa, w tym zawodowa pełniąca funkcję pogotowia rodzinnego i zawodowa specjalistyczna,
- 2) rodzinny dom dziecka.

Według ustawy rodziny spokrewnione to te, w których rodzic/e zastępczy jest/są wstępnym/i lub rodzeństwem dziecka.

Rodziny zastępcze oraz rodzinne domy dziecka mogą być wspierane przez **rodziny pomocowe**. Rodziny pomocowe przejmują opiekę nad dzieckiem, gdy rodzina zastępcza nie może sprawować swojej funkcji w związku z wypoczynkiem lub nieprzewidzianych trudności lub zdarzeń losowych w rodzinie zastępczej lub rodzinnym domu dziecka.

Rodziny zastępcze i rodzinne domy dziecka na ich wniosek obejmuje się opieką **koordynatora rodzinnej pieczy zastępczej**, którego wyznacza organizator rodzinnej pieczy zastępczej, po zasięgnięciu opinii rodziny zastępczej lub prowadzącego rodzinny dom dziecka. Zgodnie z obowiązującym od 2015 r. stanem prawnym pod opieką jednego koordynatora nie może pozostawać więcej niż 15 rodzin.

W roku 2023 r. ze wsparcia Powiatowego Centrum Pomocy Rodzinie w Łomży jako organizatora rodzinnej pieczy zastępczej skorzystało 37 rodzin zastępczych:

- 7 rodzin zawodowych,
- 13 rodzin niezawodowych,
- 17 rodzin zastępczych spokrewnionych.

W przeciągu 2023 roku 27 rodzin zastępczych miało zapewnione wsparcie trzech koordynatorów z Powiatowego Centrum Pomocy Rodzinie w Łomży. Koordynatorzy pracowali z: 7 rodzinami zastępczymi zawodowymi, 8 rodzinami zastępczymi niezawodowymi oraz 12 rodzinami spokrewnionymi. Pozostałe rodziny zastępcze otrzymują wsparcie pracownika zatrudnionego przez organizatora rodzinnej pieczy zastępczej.

Do zadań koordynatora rodzinnej pieczy zastępczej należy w szczególności: udzielanie pomocy rodzinom zastępczym w realizacji zadań wynikających z pieczy zastępczej oraz przygotowanie, we współpracy z odpowiednio rodziną zastępczą lub prowadzącym rodzinny dom dziecka oraz asystentem rodziny, a w przypadku gdy rodzinie nie został przydzielony asystent rodziny we współpracy z podmiotem organizującym pracę z rodziną, planu pomocy dziecku. Koordynator dzieciom umieszczanym w rodzinach zastępczych prowadzi dokumentację zdrowotną, szkolną i inną. Współpracuje ze środowiskiem szkolnym, z kuratorami sądowymi, ośrodkami pomocy (pracownikami socjalnymi), asystentami rodziny, z przychodniami lekarza rodzinnego, poradniami specjalistycznymi, poradniami psychologiczno-pedagogicznymi i innymi instytucjami pracującymi na rzecz dzieci przebywających w pieczy zastępczej.

Organizatorem rodzinnej pieczy zastępczej jest wyznaczona przez starostę jednostka organizacyjna powiatu lub podmiot, któremu powiat zlecił realizację tego zadania.

Zarządzeniem Nr 34 z dnia 14 października 2011 r. Starosta Łomżyński wyznaczył Powiatowe Centrum Pomocy Rodzinie w Łomży na organizatora rodzinnej pieczy zastępczej w powiecie łomżyńskim.

Realizację zadań nałożonych na organizatora pieczy zastępczej w powiecie łomżyńskim wspiera Centrum Pieczy Zastępczej w Łomży (jednostka organizacyjna Miasta Łomża) na mocy zawartego Porozumienia pomiędzy Zarządem Powiatu Łomżyńskiego a Prezydentem Miasta Łomża.

Pierwsze porozumienie zostało zawarte w dniu 19.03.2012 r. W okresie sprawozdawczym porozumienie z Miastem Łomża zostało zawarte 20.03.2023 r. z mocą obowiązującą od 01.01.2023 r. do 31.12.2023 r. Na jego realizację Starosta Łomżyński

przekazał Miastu Łomża kwotę 15.000 zł. W dniu 19.01.2024 r. Centrum Pieczy Zastępczej w Łomży przedstawiło sprawozdanie opisowe z realizacji powierzonych zadań.

W myśl art. 76 ust. 15 wyżej cyt. ustawy „Do zadań organizatora rodzinnej pieczy zastępczej należy w szczególności przedstawianie staroście i radzie powiatu corocznego sprawozdania z efektów pracy”.

Zgodnie z art. 182 ust. 5 ustawy z dnia 9 czerwca 2011r. o wspieraniu rodziny i systemie pieczy zastępczej (Dz. U. z 2023 roku, poz. 1426, ze zm.) „Kierownik powiatowego centrum pomocy rodzinie składa zarządowi powiatu coroczne sprawozdanie z działalności powiatowego centrum pomocy rodzinie oraz przedstawia zestawienie potrzeb w zakresie systemu pieczy zastępczej”.

1.1. Zadania własne powiatu z zakresu systemu pieczy zastępczej.

Do zadań własnych powiatu należy:

1.1.1. Opracowanie i realizacja 3 – letnich powiatowych programów dotyczących rozwoju pieczy zastępczej, zawierających m.in. coroczny limit rodzin zastępczych zawodowych.

Uchwałą Nr XXVI//160/2021 z dnia 27 października 2021 roku Rada Powiatu Łomżyńskiego przyjęła do realizacji Powiatowy Program Rozwoju Pieczy Zastępczej na lata 2021 – 2023.

Głównym celem programu jest organizowanie w powiecie łomżyńskim efektywnego systemu wsparcia dziecka i rodziny, w tym skutecznego rozwoju systemu pieczy zastępczej z ukierunkowaniem na formy rodzinne.

Cele szczegółowe to:

- 1) Współpraca instytucji i służb funkcjonujących na terenie powiatu łomżyńskiego, działających na rzecz pomocy rodzinom naturalnym przeżywającym trudności w opiece i wychowaniu.
- 2) Promocja i rozwój rodzinnych form pieczy zastępczej.

- 3) Organizowanie wsparcia dla rodzin zastępczych funkcjonujących na terenie powiatu.
- 4) Wspieranie rozwoju psychofizycznego dzieci przebywających w pieczy zastępczej.
- 5) Wspieranie procesu usamodzielnienia pełnoletnich wychowanków z rodzin zastępczych i placówek opiekuńczo – wychowawczych.

1.1.2. Zapewnienie dzieciom pieczy zastępczej w rodzinach zastępczych, rodzinnych domach dziecka oraz placówkach opiekuńczo – wychowawczych.

a) piecza rodzinna:

Na terenie powiatu łomżyńskiego w przeciągu całego 2023 roku funkcjonowało **37 rodzin zastępczych wychowujących 68 dzieci**. Z ogólnej liczby 37 rodzin zastępczych:

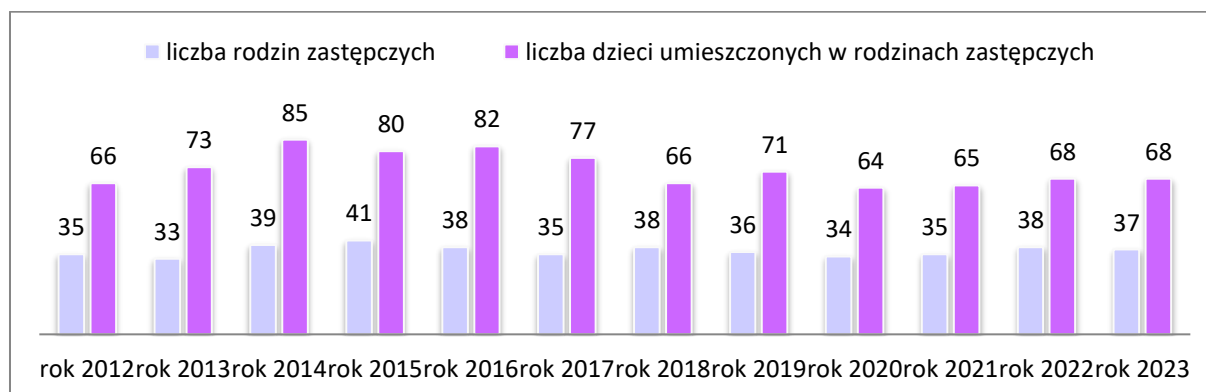
- **17 to rodziny spokrewnione z 18 dziećmi**, w tym 3 dzieci z innych powiatów,
- **13 to rodziny niezawodowe z 25 dziećmi**, w tym 17 dzieci z innych powiatów,
- **7 to rodziny zawodowe z 25 dziećmi**, w tym 11 dzieci z innych powiatów.

Z dniem 1 sierpnia 2023 r. jedna rodzina zastępcza zawodowa pełniąca opiekę nad jedną wychowanką przekształciła się w rodzinę zastępczą niezawodową, i tak:

- **14 to rodziny niezawodowe z 26 dziećmi**, w tym 17 dzieci z innych powiatów,
- **6 to rodziny zawodowe z 24 dziećmi**, w tym 11 dzieci z innych powiatów.

Poniższy wykres ilustruje dynamikę rozwoju rodzinnych form pieczy zastępczej na terenie powiatu łomżyńskiego w latach 2012 – 2023:

Rysunek 2: Liczba rodzin zastępczych i liczba dzieci w nich przebywających na terenie powiatu łomżyńskiego w latach 2012-2023.



Źródło: opracowanie własne na podstawie danych zastanych.

W ciągu roku sprawozdawczego powstało 9 nowych rodziny zastępczych (4 spokrewnione, 5 niezawodowa – w tym 1 sierpnia 2023r. jedna rodzina zawodowa została przekształcona w rodzinę niezawodową), natomiast rozwiązano 4 rodziny zastępcze – (2 spokrewnione, 1 niezawodową, 1 zawodową).

Ustawa o wspieraniu rodziny i systemie pieczy zastępczej wprowadziła obowiązek planowania i limitowania rodzin zastępczych zawodowych funkcjonujących w powiecie. W „*Powiatowym Programie Rozwoju Pieczy Zastępczej na lata 2021 – 2023*”, na podstawie analizy danych dotyczących funkcjonowania pieczy zastępczej, uwzględniając realne możliwości finansowe Powiatu, ustalono limit rodzin zastępczych zawodowych na lata 2021 – 2023 w liczbie jednej nowej rodziny utworzonej w roku 2022.

Na terenie powiatu łomżyńskiego nie funkcjonuje żadna rodzina zastępcza zawodowa specjalistyczna ani zawodowa pełniąca funkcję pogotowia rodzinnego.

Na terenie Powiatu Łomżyńskiego na dzień 31.12.2023 r. Powiatowe Centrum Pomocy Rodzinie obejmowało swoją opieką 34 rodziny zastępczych wychowujących 62 dzieci, z czego:

- 15 rodzin spokrewnionych, wychowujących 16 dzieci (w tym jedno dziecko posiadające orzeczenie o niepełnosprawności albo o znacznym lub umiarkowanym stopniu niepełnosprawności),
- 13 rodzin niezawodowych, wychowujących 24 dzieci (w tym jedno dziecko posiadające orzeczenie o niepełnosprawności albo o znacznym lub umiarkowanym stopniu niepełnosprawności),
- 6 rodzin zawodowych, wychowujących 22 dzieci (w tym troje dzieci posiadające orzeczenie o niepełnosprawności albo o znacznym lub umiarkowanym stopniu niepełnosprawności).

W ciągu roku sprawozdawczego **siedemnaścioro dzieci zostało umieszczonych w rodzinnej pieczy zastępczej** (czworo w rodzinach spokrewnionych, jedenaścioro w niezawodowych, dwoje w zawodowych).

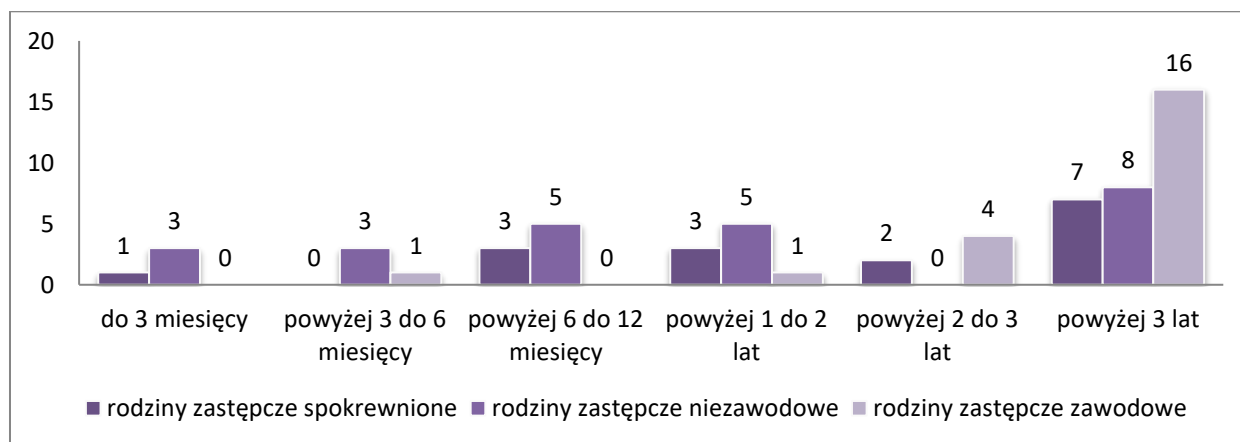
Tabela 1: Liczba dzieci umieszczonych w rodzinach zastępczych.

Typ rodziny	z 1 dzieckiem	z 2 dzieci	z 3 dzieci	z 4 dzieci i więcej	Razem
spokrewniona	14	1	0	0	15
niezawodowa	6	5	1	1	13
zawodowa	0	1	1	4	6
Razem	20	7	2	5	34

Źródło: opracowanie własne na podstawie danych zastanych (stan na 31.12.2023)

W rodzinie zastępczej zawodowej lub niezawodowej, w tym samym czasie, może przebywać łącznie nie więcej niż troje dzieci lub osób, które osiągnęły pełnoletniość przebywając w pieczy zastępczej. W razie konieczności umieszczenia w rodzinie zastępczej rodzeństwa, za zgodą rodziny zastępczej oraz po uzyskaniu pozytywnej opinii koordynatora rodzinnej pieczy zastępczej, jest dopuszczalne umieszczenie w tym samym czasie większej liczby dzieci.

Rysunek 3: Okres przebywania dziecka w rodzinnej pieczy zastępczej.



Źródło: opracowanie własne na podstawie danych zastanych (stan na 31.12.2023)

Warty odnotowania jest fakt, iż spośród wszystkich dzieci (62), połowa (50%) przebywa w rodzinnej pieczy zastępczej ponad 3 lata, co oznacza, że w przypadku braku możliwości powrotu dziecka do rodziny lub jego przysposobienia, rodzina zastępcza stanowi dla dziecka trwałe środowisko wychowawcze.

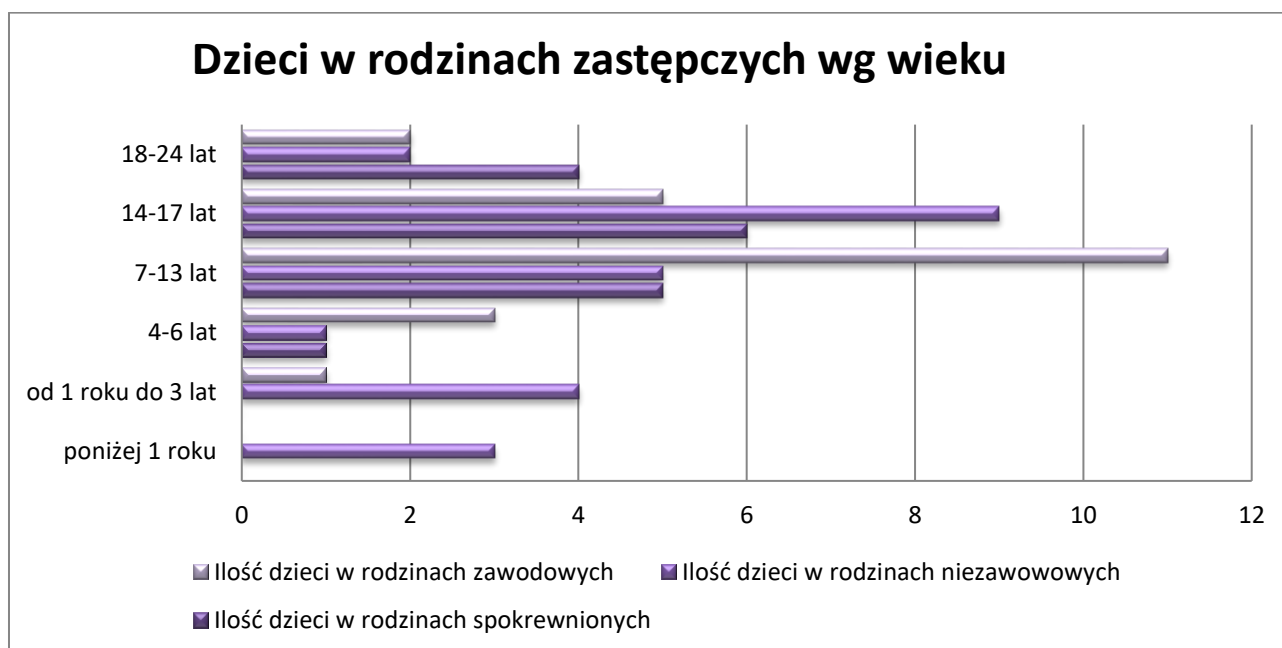
Tabela 2: Liczba rodzin zastępczych w poszczególnych gminach powiatu łomżyńskiego.

Gmina	Liczba rodzin zastępczych spokrewnionych	Liczba rodzin zastępczych niezawodowych	Liczba rodzin zastępczych zawodowych	Razem:
Jedwabne	1	1	-	2
Łomża	3	5	1	9
Miastkowo	-	-	-	-
Nowogród	-	1	-	1
Piątnica	3	2	1	6
Przytuły	1	0	-	1
Śniadowo	3	2	4	9
Wizna	1	1	-	2
Zbójna	3	1	-	4
				34

Źródło: opracowanie własne na podstawie danych zastanych (stan na 31.12.2023 r.)

Najwięcej rodzin zastępczych funkcjonuje na terenie gminy Łomża – 9 rodzin oraz na terenie gminy Śniadowo (9 rodzin).

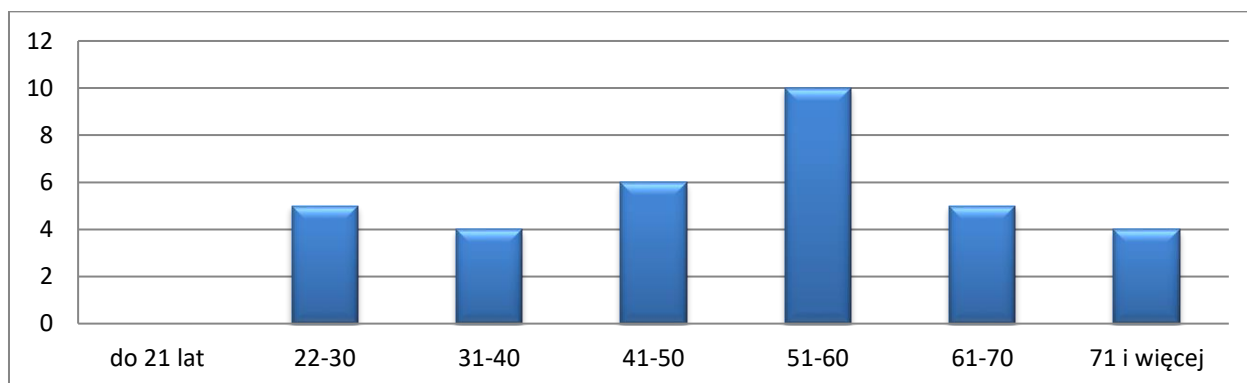
Rysunek 4: Dzieci przebywające w rodzinnej pieczy zastępczej wg wieku.



Źródło: opracowanie własne na podstawie danych zastanych (stan na 31.12.2023)

Najwięcej dzieci przebywających w rodzinach zastępczych znajduje się w przedziale wiekowym 7 – 13 lat (34%) oraz 14 – 17 lat (32%). 8 dzieci, które osiągnęły pełnoletniość pozostaje przy dotychczasowych rodzinach zastępczych kontynuując naukę.

Rysunek 5: Osoby pełniące funkcję rodziny zastępczej wg wieku (w przypadku małżeństw os. młodsza).

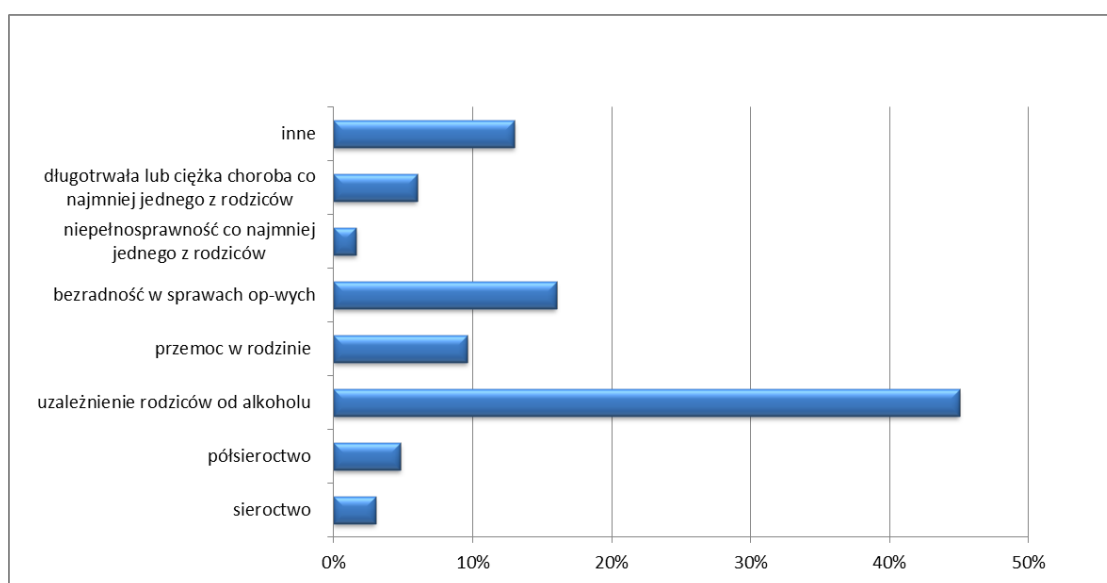


Źródło: opracowanie własne na podstawie danych zastanych (stan na 31.12.2023)

Na terenie powiatu łomżyńskiego na dn. 31.12.2023 r. funkcjonowały 34 rodziny zastępcze:

- 15 rodzin zastępczych spokrewnionych, z czego 4 rodziny w wieku 22-30 lat, 1 rodzina w wieku 31-40 lat, 3 rodziny w wieku 51-60 lat, 4 rodziny w wieku 61-70 lat oraz 4 rodziny w wieku 71 lat i więcej;
- 13 rodzin zastępczych niezawodowych, z czego 1 rodzina w wieku 22-30 lat, 3 rodziny w wieku 31-40 lat, 5 rodzin w wieku 41-50 lat, 3 rodziny w wieku 51-60 lat oraz 1 rodzina w wieku 71 lat i więcej;
- 6 rodzin zastępczych zawodowych, z czego 1 rodzina w wieku 41-50 lat, 4 rodziny w wieku 51-60 lat oraz 1 rodzina w wieku 61-70 lat.

Rysunek 6: Przyczyny umieszczenia dzieci w rodzinnej pieczy zastępczej.



Źródło: opracowanie własne na podstawie danych zastanych (stan na 31.12.2023).

Jak wynika z danych zilustrowanych na powyższym wykresie, zła sytuacja materialna rodziny biologicznej (ubóstwo, bezrobocie rodziców, brak odpowiednich warunków mieszkaniowych) nie jest powodem umieszczania dzieci w pieczy zastępczej. Przyczyny umieszczania dzieci w pieczy zastępczej mają zazwyczaj charakter sprzężony (wykres ilustruje jedynie główną przyczynę umieszczenia) – zazwyczaj niewydolność opiekuńczo – wychowawcza wynika z uzależnienia rodziców biologicznych od substancji psychoaktywnych (alkohol, narkotyki) bądź wiąże się z długotrwałą chorobą, uniemożliwiającą prawidłowe sprawowanie funkcji opiekuńczo-wychowawczej (choroba psychiczna, upośledzenie umysłowe).

W przypadku stwierdzenia ustania przyczyny umieszczenia dziecka w rodzinie zastępczej organizator rodzinnej pieczy zastępczej informuje właściwy sąd o możliwości powrotu dziecka do jego rodziny, załączając opinię gminy lub podmiotu prowadzącego pracę z rodziną i opinię koordynatora rodzinnej pieczy zastępczej.

b) piecza instytucjonalna:

Art. 112 Kodeksu Rodzinnego i Opiekuńczego stanowi, że Sąd umieszcza dziecko w instytucjonalnej pieczy zastępczej, jeżeli brak jest możliwości umieszczenia dziecka w rodzinnej pieczy zastępczej lub z innych ważnych względów nie jest to zasadne.

Powiat łomżyński nie prowadzi własnej placówki opiekuńczo – wychowawczej, a zatem poszukuje miejsc dla swoich dzieci w placówkach prowadzonych przez inne powiaty.

W roku 2023 **siedmioro wychowanków** z Powiatu przebywało w placówkach opiekuńczo – wychowawczych, w tym:

- 2 wychowanków w Placówce Opiekuńczo – Wychowawczej w Łomży;
- 3 wychowanków w Centrum Obsługi Placówek Opiekuńczo – Wychowawczych w Zambrowie;
- 1 wychowanek w Placówce Opiekuńczo – Wychowawczej „Nadzieja” w Białymstoku;
- 1 wychowanka w Placówce Opiekuńczo – Wychowawczej „Dom Nr 1” w Suwałkach.

W okresie sprawozdawczym dwoje wychowanków umieszczono w instytucjonalnej pieczy zastępczej zaś jeden ją opuścił, z czego:

- jedno dziecko przebywające w rodzinie zastępczej przeniesiono do Placówki Opiekuńczo – Wychowawczej w Suwałkach;
- jedno dziecko umieszczono z w Placówce Opiekuńczo – Wychowawczej w Łomży;
- jedna wychowanka z Placówki Opiekuńczo Wychowawczej w Łomży usamodzielniała się i przeszła na kontynuację nauki.

Zgodnie z Ustawą, w instytucjonalnej pieczy nie mogą być umieszczane dzieci poniżej 10 roku życia. Ustawodawca dopuszcza wyjątki w zakresie umieszczania małych dzieci w instytucjonalnej pieczy – dziecko poniżej 10 roku życia może być umieszczone w placówce, gdy przebywa w niej jego matka lub ojciec albo rodzeństwo albo gdy przemawia za tym stan zdrowia dziecka.

W instytucjonalnej pieczy zastępczej na dzień 31.12.2023 r. łącznie przebywało 6 dzieci z terenu powiatu łomżyńskiego, wszystkie powyżej 10 roku życia.

1.1.3. Organizowanie wsparcia osobom usamodzielnianym opuszczającym rodziny zastępcze, rodzinne domy dziecka oraz placówki opiekuńczo – wychowawcze i regionalne placówki opiekuńczo – terapeutyczne, przez wspieranie procesu usamodzielnienia.

Powiatowe Centrum Pomocy Rodzinie w Łomży w 2023 r. obejmowało opieką **dziesięcioro** pełnoletnich wychowanków – **siedmioro** z rodzin zastępczych i **troje** wychowanków z placówek opiekuńczo – wychowawczych.

W ubiegłym roku PCPR w Łomży udzielało wychowankom następujących form pomocy:

- pomocy pieniężnej na kontynuowanie nauki – 9 wychowankom,
- pomocy pieniężnej na usamodzielnienie – 4 wychowankom,
- pomocy na zagospodarowanie – w formie rzeczowej – 2 wychowankom
- pracy socjalnej – 10 wychowankom.

Usamodzielnionym wychowankom udzielono wsparcia i specjalistycznej pomocy, zgodnie ze zgłaszanymi potrzebami, m.in. poprzez monitorowanie realizacji zadań

w umówionych terminach, wsparcie emocjonalne i motywowanie do podejmowania kolejnych zadań, udzielania informacji w zakresie przepisów związanych z procesem usamodzielniania.

Zgodnie z obowiązującymi przepisami warunkiem otrzymania powyższych świadczeń jest złożenie przez osobę usamodzielnianą co najmniej miesiąc przed osiągnięciem pełnoletniości indywidualnego programu usamodzielnienia zatwierdzonego przez dyrektora powiatowego centrum pomocy rodzinie. Program opracowuje wychowanek wspólnie z opiekunem usamodzielnienia lub koordynatorem pieczy zastępczej. Aby umożliwić wychowankom opracowanie indywidualnego programu usamodzielnienia, zgodnie z ich indywidualnymi potrzebami i możliwościami, PCPR w Łomży proponuje wsparcie dla młodzieży przygotowującej się do sporządzania programów.

1.1.4. Tworzenie warunków do powstawania i działania rodzin zastępczych, rodzinnych domów dziecka i rodzin pomocowych.

a) propagowanie rodzinnej pieczy zastępczej:

Propagowaniem rodzinnej pieczy zastępczej w środowisku poprzez pokazywanie dobrych wzorców w mediach zajmowało się Powiatowe Centrum Pomocy Rodzinie w Łomży oraz Centrum Pieczy Zastępczej w Łomży, realizując następujące działania:

- dobre wzorce prezentowane na stronach internetowych PCPR w Łomży oraz CPZ w Łomży i Stowarzyszenie Edukacyjno-Pomocowe *Empatia*, spotkania integracyjne oraz foldery informacyjne o funkcjonowaniu rodzinnej pieczy zastępczej;
- 22 czerwca 2023 roku w parku Muzeum Przyrody – Dworze Lutosławskich w Drozdowie, odbył się piknik integracyjny z okazji Święta Rodzicielstwa Zastępczego, zorganizowany przez PCPR w Łomży oraz rozstrzygnięcie konkursu plastycznego na plakat promujący rodzicielstwo zastępcze;

- Plakat promujący rodzinną pieczę zastępczą, który jest tytułową stroną kalendarza stworzonego przez PCPR w Łomży na potrzeby realizacji działań profilaktycznych związanych z przeciwdziałaniem przemocy domowej.



b) szkolenie kandydatów na rodziny zastępcze:

Centrum Pieczy Zastępczej w 2023 r. przeprowadziło jeden cykl szkoleniowy dla kandydatów na rodziny zastępcze programem „PRIDE - Rodzinna Piecza Zastępcza” (cykl szkoleniowy to 12 sesji grupowych czterogodzinnych, 7 godzin konsultacji i 10 godzin praktyk w rodzinach zastępczych zawodowych na terenie Powiatu lub miasta Łomża). Z terenu Powiatu uczestniczyły 2 rodziny niezawodowe. Po zakończeniu szkolenia, przeprowadzeniu badań psychologicznych pod kątem osobowości i postaw wychowawczych, przeprowadzeniu wywiadu społecznego oraz zaświadczeń, o których mowa w art. 42 ustawy o wspieraniu rodziny i systemie pieczy zastępczej, komisja kwalifikacyjna składająca się z: trenerów, psychologa i dyrektora CPZ wydała zaświadczenie kwalifikacyjne na rodzinę zastępczą niezawodową.

Ponadto CPZ przeprowadziło procedurę przygotowującą 3 rodziny – kandydaci na rodzinę zastępczą spokrewnioną z terenu Powiatu.

Szkolenie uzupełniające „PRIDE – Zawodowa Opieka Zastępcza 2020” do pełnienia funkcji rodziny zastępczej zawodowe- 1 rodzina. Spotkania szkoleniowe odbywały się co 2 tygodnie tj. 3 spotkania po 5 godzin szkoleniowych.

1.1.5. Prowadzenie placówek opiekuńczo – wychowawczych oraz placówek wsparcia dziennego.

Powiat Łomżyński nie ma placówek opiekuńczo – wychowawczych, ale w 2023 roku finansował pobyt swoich dzieci na terenie innych powiatów, tj. w Łomży, Zambrowie, Białymstoku i Suwałkach. W roku 2023 miesięczny koszt utrzymania dziecka w Placówce Łomżyńskiej wynosił **5.503 zł**, w Zambrowie **5.500 zł**, w Białymstoku POW „Nadzieja” **7.544 zł**, w Suwałkach POW „Dom Nr 1” **6.929,79 zł**.

1.1.6. Organizowanie szkoleń dla rodzin zastępczych, prowadzących rodzinne domy dziecka i dyrektorów placówek opiekuńczo – wychowawczych typu rodzinnego oraz kandydatów do pełnienia funkcji rodziny zastępczej, prowadzenia rodzinnego domu dziecka lub pełnienia funkcji dyrektora placówki opiekuńczo – wychowawczej typu rodzinnego.

W ramach zawartego porozumienia Centrum Pieczy Zastępczej w Łomży w roku 2023 przeprowadziło następujące szkolenia dla rodzin zastępczych:

- w dniu 30.03.2023 r. 5 rodzin zastępczych uczestniczyło w szkoleniu „Uważni online – czyli jak zapobiegać uwodzeniu online”;
- w dniu 31.05.2023 r. 9 rodzin zastępczych uczestniczyło w szkoleniu: „Jak chronić dziecko przed nałogowymi zachowaniami?”;
- w dniu 21.07.2023 r. 4 rodziny zastępcze zawodowe uczestniczyły w wyjazdowym szkoleniu „RAD – Reaktywne zaburzenia przywiązania u dzieci”;
- w dniu 19.07.2023 r. 4 rodziny zastępcze uczestniczyły w wyjazdowym szkoleniu: „Dorastanie – kryzys i powtórna szansa na rozwój. Jak wspierać dorastające dziecko”;
- w dniu 18.10.2023 r. 6 rodzin zastępczych uczestniczyło w szkoleniu „Jak chronić dziecko przed nałogowymi zachowaniami? – część II zajęcia warsztatowe”;
- w dniu 15.11.2023 r. 1 rodzina zastępcza spokrewniona uczestniczyła w szkoleniu „Jak chronić dziecko przed nałogowymi zachowaniami? – część II zajęcia warsztatowe”.

1.1.7. Organizowanie wsparcia dla rodzinnej pieczy zastępczej, w szczególności przez tworzenie warunków do powstawania:

a) grup wsparcia,

Rodziny zastępcze mają zapewnioną możliwość spotkań podczas których są analizowane bieżące trudności w opiece i wychowaniu dzieci powierzonych ich opiece.

b) specjalistycznego poradnictwa.

Rodzicom zastępczym oraz dzieciom pozostającym pod ich opieką zostało zapewnione bezpłatne **poradnictwo psychologiczne oraz prawne**, które służyło wspieraniu rodzin w rozwiązywaniu problemów życiowych (w tym problemów interpersonalnych, wychowawczych, psychospołecznych, problemów dotyczących przemocy w rodzinie).

1.1.8. Powołanie centrów administracyjnych do obsługi placówek opiekuńczo – wychowawczych.

Powiat Łomżyński nie ma placówek opiekuńczo – wychowawczych, a zatem nie było potrzeby powoływania centrum.

1.1.9. Wyznaczenie organizatora rodzinnej pieczy zastępczej.

Zarządzeniem Nr 34 z dnia 14 października 2011 r. Starosta Łomżyński wyznaczył Powiatowe Centrum Pomocy Rodzinie w Łomży na organizatora rodzinnej pieczy zastępczej w powiecie łomżyńskim.

1.1.10. Zapewnienie przeprowadzenia przyjętemu do pieczy zastępczej dziecku niezbędnych badań lekarskich.

Przy umieszczaniu dziecka w pieczy zastępczej Centrum Pieczy Zastępczej i PCPR w Łomży przekazywało rodzinom zastępczym informację o stanie zdrowia dziecka, niezbędną dokumentację medyczną oraz udzielało pomocy w dotarciu do specjalistów.

1.1.11. Prowadzenie rejestru danych, o których mowa w art. 46.

Starosta Łomżyński prowadzi rejestr danych o osobach sprawujących funkcję rodziny zastępczej i osób zakwalifikowanych do pełnienia funkcji rodziny zastępczej. Wyciąg z rejestru danych będzie przekazany do Sądu Rejonowego w Łomży przez Starostę w marcu 2024r.

1.1.12. Kompletowanie we współpracy z właściwym ośrodkiem pomocy społecznej dokumentacji związanej z przygotowaniem dziecka do umieszczenia w rodzinie zastępczej albo rodzinnym domu dziecka.

Centrum Pieczy Zastępczej w Łomży i PCPR w Łomży przekazuje niezbędną dokumentację dzieci rodzinom zastępczym, m.in. książeczki zdrowia, akty urodzenia, dokumenty szkolne.

1.1.13. Finansowanie:

- a) świadczeń pieniężnych dotyczących dzieci z terenu powiatu, umieszczonych w rodzinach zastępczych, rodzinnych domach dziecka, placówkach opiekuńczo – wychowawczych, regionalnych placówkach opiekuńczo – terapeutycznych, interwencyjnych ośrodkach preadopcyjnych lub rodzinach pomocowych, na jego terenie lub na terenie innego powiatu oraz pomocy dla usamodzielnianych wychowanków.
- b) pomocy przyznawanej osobom usamodzielnianym opuszczającym rodziny zastępcze, rodzinne domy dziecka, placówki opiekuńczo-wychowawcze lub regionalne placówki opiekuńczo-terapeutyczne,

Za finansowanie pobytu dziecka w rodzinnej pieczy zastępczej odpowiada powiat właściwy ze względu na miejsce zamieszkania dziecka przed umieszczeniem go po raz pierwszy w pieczy zastępczej.

Zgodnie z ustawą dla rodzin zastępczych przysługuje świadczenie na częściowe pokrycie wydatków związanych z utrzymaniem dziecka.

Tabela 5: Wysokość miesięcznego świadczenia na pokrycie kosztów utrzymania dziecka w rodzinie zastępczej.

<u>Rodzaj rodziny:</u>	<u>Wysokość miesięcznego świadczenia na pokrycie częściowych kosztów utrzymania dziecka, zgodnie z ustawą nie niższe niż:</u>	
	<u>w przypadku dziecka zdrowego:</u>	<u>w przypadku dziecka z niepełnosprawnością:</u>
<u>Spokrewniona</u>	<u>899 zł</u>	<u>1.173 zł</u>
<u>Niezawodowa</u>	<u>1.361 zł</u>	<u>1.635 zł</u>
<u>Zawodowa</u>	<u>1.361zł plus koszty wynagrodzenia rodziny</u>	<u>1.635 zł.</u>

Źródło: opracowanie własne na podstawie ustawy z dnia 9 czerwca 2011 r. o wspieraniu rodziny i systemie pieczy zastępczej

W 2023 roku dyrektor PCPR wydał **131 decyzji administracyjnych** dotyczących przyznania świadczeń rodzinom zastępczym i pełnoletnim wychowankom z pieczy oraz **60 decyzji administracyjnych** dotyczących odpłatności rodziców biologicznych za pobyt dzieci w rodzinach zastępczych /z czego 7 dotyczy ustalonej odpłatności./

Powiatowe Centrum Pomocy Rodzinie w Łomży w 2023 r. na pomoc dla **38** rodzin zastępczych i 10 pełnoletnich wychowanków wydatkowano ogółem kwotę **1.301.189,03 zł** z tego:

- kwota **430.667,40 zł** została zrefundowana przez inne powiaty, tj. Powiat Zambrowski, Wys. Mazowiecki, Grajewski, Miasto Łomża, Suwałki, Grudziądz oraz Piaseczno na **31** dzieci przebywające w rodzinach zastępczych na terenie naszego powiatu,
- kwotę **347.311,15 zł** PCPR w Łomży przekazało innym powiatom: wołomińskiemu, oraz miastu Łomża na **19** dzieci pochodzących z powiatu łomżyńskiego,
- kwotę **417.580,98 zł** wydatkowano na **38** dzieci z naszego powiatu z rodzin zastępczych zamieszkujących na terenie powiatu łomżyńskiego, uwzględnione jedno dziecko z rodziny spokrewnionej /wyrok Naczelnego Sądu Administracyjnego/,
- kwotę **15.000,00 zł** wydatkowano na realizację zadań pieczy zastępczej zgodnie z zawartym porozumieniem z Centrum Pieczy Zastępczej w Łomży,
- kwotę **90.629,50 zł** wydatkowano dla **10** wychowanków z rodzin zastępczych i placówek opiekuńczo – wychowawczych usamodzielniających się z tego:

- 9 wychowanków z racji kontynuowania nauki otrzymało pomoc na ogólną kwotę 52.626,50 zł,
- 4 wychowanków otrzymało pomoc pieniężną na usamodzielnienie w kwocie łącznej 28.003,00 zł,
- 2 wychowanków otrzymało pomoc rzeczową na zagospodarowanie w kwocie 10.000,00 zł.

Powiatowe Centrum Pomocy Rodzinie w Łomży finansowało także koszty pobytu **7 wychowanków** w placówkach opiekuńczo – wychowawczych. Na ten cel wydatkowano **414.708,79 zł**, w tym:

- **64.386,43 zł** za 2 wychowanków w Placówce Opiekuńczo – Wychowawczej w Łomży,
- **194.400,00 zł** za 3 wychowanków w Centrum Placówek Opiekuńczo-Wychowawczych w Zambrowie,
- **91.101,00 zł** za 1 wychowanka w Placówce Opiekuńczo – Wychowawczej „Nadzieja” w Białymstoku,
- **64.821,36 zł** za 1 wychowanka w Placówce Opiekuńczo – Wychowawczej „Dom Nr 1 w Suwałkach”.

Wszystkie środki finansowe zostały wykorzystane zgodnie z przeznaczeniem.

Odpłatność gmin za pobyt dzieci w pieczy zastępczej

Od 2012 r. gmina właściwa ze względu na miejsce zamieszkania dziecka przed umieszczeniem go po raz pierwszy w pieczy zastępczej (w rodzinie zastępczej lub w placówce opiekuńczo – wychowawczej) partycypuje w wydatkach na opiekę i wychowanie dziecka ponosząc wydatki w wysokości:

- 10% wydatków na opiekę i wychowanie dziecka – w pierwszym roku pobytu dziecka w pieczy zastępczej;
- 30% wydatków na opiekę i wychowanie dziecka – w drugim roku pobytu

dziecka w pieczy zastępczej;

- 50% wydatków na opiekę i wychowanie dziecka – w trzecim roku i następnych latach pobytu dziecka w pieczy zastępczej.

W 2023 r. wszystkie gminy z powiatu łomżyńskiego refundowały koszty pobytu dzieci w pieczy zastępczej w wysokości 10%, 30% i 50%. Łączny koszt gmin wyniósł **398 345,88 zł** (w latach ubiegłych wynosił odpowiednio: w roku 2022 – **444 319,99 zł**, w roku 2021 – **358 999,03 zł**, w roku 2020 – **268 914,18 zł**, w roku 2019 – **232 131,83 zł**, w roku 2018 – **201 636,92 zł**, w roku 2017 – **183 547,17 zł**, w roku 2016 – **146 852,5 zł**, w roku 2015 – **135 502,85 zł**, w roku 2014 – **68 366 zł**).

Tabela 6: Refundacja kosztów pobytu dzieci w pieczy zastępczej przez gminy powiatu łomżyńskiego.

Gmina	Koszty pobytu refundowane przez gminy w wysokości 10%:	Koszty pobytu refundowane przez gminy w wysokości 30%:	Koszty pobytu refundowane przez gminy w wysokości 50%:	Łączna kwota refundacji
Łomża	4 573,13 zł	1 173,60 zł	107 408,07 zł	113 154,80 zł
Przytuły	- zł	- zł	5 109,00 zł	5 109,00 zł
Miastkowo	386,26 zł	- zł	36 888,74 zł	37 275,00 zł
Nowogród	3 227,92 zł	1 227,88 zł	81 657,75 zł	86 113,55 zł
Jedwabne	2 488,26 zł	17 105,56 zł	27 034,20 zł	46 628,02 zł
Wizna	- zł	- zł	14 123,28 zł	14 123,28 zł
Zbójna	2 603,97 zł	- zł	23 356,03 zł	25 960,00 zł
Śniadowo	971,20 zł	1 044,52 zł	54 527,54 zł	56 543,26 zł
Piątnica	1 181,68 zł	631,96 zł	11 625,33 zł	13 438,97 zł
ŁĄCZNIE:	15 432,42 zł	21 183,52zł	361 729,94 zł	398 345,88 zł

Źródło: opracowanie własne na podstawie danych zastanych.

Wytaczanie powództwa alimentacyjnego od rodziców biologicznych

Zgodnie z art. 38 ustawy o wspieraniu rodziny i systemie pieczy zastępczej kierownik powiatowego centrum pomocy rodzinie wytacza powództwo o zasądzenie świadczeń alimentacyjnych, w przypadku gdy od umieszczenia dziecka pieczy upłynął rok. W 2023 roku Dyrektor Powiatowego Centrum Pomocy Rodzinie w Łomży złożył do Sądu Rejonowego Wydziału Rodzinnego i Nieletnich w Łomży ogółem **3 pozwy o alimenty** na rzecz dzieci umieszczonych w rodzinach zastępczych. Jedna sprawy została zakończona. Sąd rodzinny zasądził alimenty od dwojga rodziców biologicznych (jeden wyrok sądu), trwa postępowanie

sądowe w sprawie pozostałych dwóch pozwów (procedura doręczenia pozwów od komornika)

- c) szkoleń dla kandydatów do pełnienia funkcji rodziny zastępczej, prowadzenia rodzinnego domu dziecka lub pełnienia funkcji dyrektora placówki opiekuńczo – wychowawczej typu rodzinnego oraz szkoleń dla rodzin zastępczych, prowadzących rodzinne domy dziecka oraz dyrektorów placówek opiekuńczo – wychowawczych typu rodzinnego**

Powiatowe Centrum Pomocy Rodzinie w Łomży szkolenia rodzin zastępczych i kandydatów na rodziny zastępcze zleciło Centrum Pieczy Zastępczej w Łomży, na mocy Porozumienia. O tej kwestii jest mowa w pkt. 1.1.4 b sprawozdania.

1.1.14. Sporządzanie sprawozdań rzeczowo – finansowych z zakresu wspierania rodziny i systemu pieczy zastępczej oraz przekazywanie ich właściwemu wojewodzie, w wersji elektronicznej, z zastosowaniem systemu teleinformatycznego, o którym mowa w art. 187 ust. 3.

Powiatowe Centrum Pomocy Rodzinie w Łomży w 2023 r. przekazało elektronicznie dwa półroczne sprawozdania rzeczowo – finansowe Wojewodzie Podlaskiemu z zastosowaniem systemu informatycznego.

1.1.15. Przekazywanie do biura informacji gospodarczej informacji, o której mowa w art. 193 ust. 8.

W 2023 r. Powiatowe Centrum Pomocy Rodzinie w Łomży nie przekazywało informacji do biura informacji gospodarczej.

1.2. Współpraca międzyinstytucjonalna.

W 2023 r. PCPR w Łomży ściśle współpracowało z:

- ❖ **Centrum Pieczy Zastępczej w Łomży**, z którym razem realizowało zadania z pieczy zastępczej na podstawie zawartego porozumienia. CPZ m.in. zapewniało m.in:
 - pozyskiwanie, szkolenie i kwalifikowanie osób chętnych do pełnienia funkcji rodziny zastępczej niezawodowej i zawodowej / punkt 1.1.4 b/,

- dla osób sprawujących rodzinną pieczę zastępczą i ich dzieci oraz dzieci umieszczonych w pieczy zastępczej pomoc m.in.: zapewnienie im szkoleń mających na celu podnoszenie ich kwalifikacji; prowadzenie poradnictwa i terapii, w tym zapewnianie pomocy psychologicznej i poradnictwa mającego na celu przeciwdziałanie zjawisku wypalenia zawodowego
/punkt 1.1.4 a; 1.1.6; 1.1.7; wsparcie koordynatora - str. 11-12/

- diagnozowanie dzieci przebywających w rodzinnej pieczy zastępczej /punkt 1.1.7 b/;
- **dokonywanie okresowej oceny sytuacji dzieci przebywających w rodzinnej pieczy zastępczej,**

PCPR w Łomży oraz CPZ w Łomży, zgodnie z art. 128-131 ustawy, dokonują systematycznej oceny sytuacji dzieci przebywających w opiece zastępczej (dla dzieci poniżej 3 lat nie rzadziej niż co 3 miesiące, a dzieci powyżej 3 lat nie rzadziej niż co 6 miesięcy). Wyciągi z protokołów są przesyłane do Sądu Rodzinnego według właściwości. do

Oceny dokonywane przez PCPR w Łomży – w roku 2023 zorganizowano 73 zespoły oceniające sytuację 57 małoletnich dzieci przebywających w rodzinach zastępczych spokrewnionych, niezawodowych i zawodowych.

Na posiedzenia zespołów zapraszani są: rodzice zastępczy, rodzice biologiczni (o ile nie są pozbawieni władzy rodzicielskiej), koordynatorzy: PCPR i CPZ, przedstawiciele: Ośrodka Adopcyjnego Filia w Łomży, ośrodków pomocy społecznej, policji, kuratorzy, pedagodzy i wychowawcy ze szkół, specjaliści z Poradni Psychologiczno – Pedagogicznych. W posiedzeniach biorą udział również małoletni – jeżeli wiek i stopień dojrzałości dziecka na to pozwalają – ze względu na wprowadzony w nowelizacji ustawy obowiązek wysłuchania dziecka.

- **regulowanie sytuacji prawnej dzieci i zgłaszanie ich do adopcji.**

CPZ w Łomży wnioskowało do Sądu Rodzinnego o uregulowanie sytuacji prawnej czwórki dzieci (rodzeństwo) przebywających w niezawodowej rodzinie zastępczej na terenie Powiatu. Postępowanie sądowe jest w toku.

PCPR w Łomży, zgodnie z art. 47 ust. 7 ustawy z dnia 9 czerwca 2011 roku o wspieraniu rodziny i systemie pieczy zastępczej, wnioskował do Sądu Rodzinnego o wydanie zarządzeń wobec dwojga małoletnich dzieci celem uregulowania ich

sytuacji prawnej. Zgłoszono do Ośrodka Adopcyjnego informacje o 2 dzieciach z uregulowaną sytuacją prawną.

- ❖ **ośrodkami pomocy społecznej** m.in. w zakresie: zabezpieczania dzieci w pieczy zastępczej, gromadzenia dokumentacji niezbędnej do umieszczenia dziecka w pieczy zastępczej rodzinnej i instytucjonalnej; urlopowania małoletnich dzieci do domu rodzinnego na czas wolny od nauki, ustalenia odpłatności rodziców biologicznych za pobyt swoich dzieci w rodzinach zastępczych; współpracy w budowaniu więzi oraz nawiązywaniu pozytywnych relacji dzieci z rodzinami biologicznymi; wymiany informacji na temat przyczyn trudnej sytuacji rodziny, jej potrzeb, istniejących zasobów: własnych, środowiska, instytucjonalnych. Podmioty realizujące pracę z rodziną biologiczną (OPS) mają obowiązek monitorowania sytuacji rodziców biologicznych oraz uczestniczą w tworzeniu i realizacji Planów Pomocy Dzieciom umieszczonych w rodzinach zastępczych. Ośrodki Pomocy Społecznej z powiatu łomżyńskiego refundowały w ubiegłym roku koszty pobytu swoich dzieci w rodzinach zastępczych i placówkach (10%, 30% i 50% świadczeń).
- ❖ **ze szkołami** kontaktowano się w celu ustalenia sytuacji dydaktyczno – wychowawczej dzieci, oceny współpracy rodziców biologicznych i rodziców zastępczych ze szkołą oraz współpracy w celu optymalnego wspierania podopiecznych w sprostaniu wymogom edukacyjnym.
- ❖ **z sądami** polegała na sporządzaniu i przekazywaniu, zgodnie z terminami wskazanymi przez Ustawę, ocen sytuacji małoletnich przebywających w rodzinach zastępczych wraz z oceną zasadności ich dalszego pobytu; sprawozdań dotyczących sytuacji rodziny, udzielonej pomocy oraz realizacji planu z rodziną zastępczą; regulowaniu sytuacji prawnej dzieci; wnioskowaniu o alimenty na rzecz dzieci umieszczonych w rodzinach zastępczych i placówkach opiekuńczo – wychowawczych; badaniu sytuacji małoletnich przebywających w rodzinach biologicznych pod kątem tego czy zachodzi potrzeba ich zabezpieczenia w pieczy, w sprawach urlopowania małoletnich dzieci do domu rodzinnego.
- ❖ **z kuratorami zawodowymi i społecznymi** w celu wymiany informacji o swoich klientach.
- ❖ **z innymi powiatowymi centrami pomocy rodzinie** zawierając porozumienia w sprawie przyjęcia, warunków pobytu oraz wysokości wydatków na opiekę i wychowanie dzieci przebywających w rodzinach zastępczych i placówkach. W roku 2023 r. powiat łomżyński

zawarł 5 nowych porozumień z innymi powiatami. W związku ze zmianą ustawy wszystkie dotychczasowe porozumienia zostały zawarte na nowych zasadach. Powiat Białogardzki odmówił podpisania porozumienia – sprawa trafiła do Naczelnego Sądu Administracyjnego, pozew został złożony w dniu 09.01.2023r. – wyrok został wydany 06.09.2023r. – wniosek oddalono, w związku z czym powiat łomżyński wypłacił należność rodzinie zastępczej.

Współpraca międzyinstytucjonalna jest niezbędna do zapewnienia dzieciom przebywającym w pieczy zastępczej optymalnych warunków do rozwoju. Rodziny zastępcze borykają się na co dzień z wieloma problemami w prawidłowym sprawowaniu funkcji opiekuńczo – wychowawczej. Z obserwacji pracowników Organizatora wynika, iż istnieje duże zapotrzebowanie na wsparcie specjalistyczne rodzin zastępczych, zwłaszcza spokrewnionych wychowujących nastolatków, które obok problemów finansowych borykają się z poważnymi problemami wychowawczymi. Przepaść pokoleniowa znacznie utrudnia dziadkom porozumienie z dojrzewającym, zbuntowanym nastolatkiem. Młodzieży umieszczonej w rodzinach zastępczych trudno uniknąć dziedziczenia określonych patologii rodzinnych – nieodpowiedzialności, słabych więzi emocjonalnych, bezradności, zaś dziadkowie czasami powielają wzorce i metody wychowawcze stosowane – bez powodzenia – wobec własnych dzieci. Rodzice zastępczy potrzebują wsparcia w zakresie: rozwijania umiejętności wychowawczych, komunikacji, konstruktywnego rozwiązywania sytuacji trudnych oraz wiedzy dotyczącej potrzeb rozwojowych dzieci powierzonych ich pieczy. Szczególnego wsparcia wymagają również rodziny z dziećmi niepełnosprawnymi, których wychowywanie implikuje konieczność stałego współdziałania na co dzień opiekuna dziecka w procesie jego leczenia, rehabilitacji i edukacji. Problemem jest również fakt, iż na naszym terenie brakuje specjalistów pracujących z dziećmi z pewnego rodzaju schorzeniami typu: FAS czy rzadkimi chorobami genetycznymi.

II. Domy pomocy społecznej

Zgodnie z art. 54 ust. 1 ustawy z dnia 12 marca 2004 r. o pomocy społecznej (Dz. U. z 2023 roku, poz. 901, ze zm.) „**Osobie wymagającej całodobowej opieki z powodu wieku, choroby lub niepełnosprawności, niemogącej samodzielnie funkcjonować w codziennym życiu, a której nie można zapewnić niezbędnej pomocy w formie usług opiekuńczych, przysługuje prawo do umieszczenia w domu pomocy społecznej**”.

Wyróżnia się następujące typy domów pomocy dla:

- 1) osób w podeszłym wieku,
- 2) osób przewlekle somatycznie chorych,
- 3) osób przewlekle psychicznie chorych,
- 4) dorosłych niepełnosprawnych intelektualnie,
- 5) dzieci i młodzieży niepełnosprawnych intelektualnie,
- 6) osób niepełnosprawnych fizycznie,
- 7) osób uzależnionych od alkoholu.

Powiat Łomżyński prowadzi dwa domy pomocy społecznej, które mają zezwolenia wydane przez Wojewodę Podlaskiego na czas nieokreślony:

- **Dom Pomocy Społecznej Polskiego Komitetu Pomocy Społecznej im. Wiktorii Kowalewskiej w Łomży, przy ul. Sikorskiego 222** dla 30 osób w podeszłym wieku oraz **Filia Domu w Kownatach 85, gm. Piątnica** dla 20 osób przewlekle psychicznie chorych;
- **Dom Pomocy Społecznej pw. św. Franciszka z Asyżu w Tykocinie Caritas Diecezji Łomżyńskiej** dla 56 osób przewlekle psychicznie chorych (kobiet).

Na dzień 31 grudnia 2023 roku w domach pomocy społecznej przebywało **105 mieszkańców**, z tego:

- skierowanych przed 2004 rokiem – 18 mieszkańców;
- skierowanych i umieszczonych po 2004 roku – 87 mieszkańców.

Na osoby skierowane do domów pomocy społecznej przed 1 stycznia 2004 roku, powiat otrzymuje dotację celową.

Osoby ponoszą miesięczną odpłatność za pobyt w domu pomocy społecznej w wysokości 70% posiadanego dochodu.

Dla osób skierowanych i umieszczonych w domach po 1 stycznia 2004 r., zgodnie z art. 60, ust. 1 ustawy o pomocy społecznej – pobyt w domu pomocy społecznej jest odpłatny do wysokości średniego miesięcznego kosztu utrzymania.

Opłatę za pobyt w domu wnoszą w kolejności:

- 1) mieszkaniec domu, nie więcej niż 70% dochodu,
- 2) małżonek, zstępni przed wstępnymi, zgodnie z zawartą umową z gminą,
- 3) gmina, z której osoba została skierowana – w wysokości różnicy między średnim kosztem utrzymania w domu pomocy społecznej, a opłatą mieszkańca i rodziny.

W kwestii domów pomocy społecznej Dyrektor PCPR w Łomży wydał **31 decyzji administracyjnych**.

Na dzień 31 grudnia 2023 roku na umieszczenie w DPS **oczekiwało 10 osób**, w tym: na Dom Pomocy Społecznej w Łomży – 3 osoby, na Dom Pomocy Społecznej w Kownatach – 1 osoba, na Dom Pomocy Społecznej w Tykocinie – 6 osób (3 osoby zwróciły się o odroczenie terminu przyjęcia).

Domy Pomocy Społecznej działające na zlecenie Powiatu Łomżyńskiego świadczą swoim podopiecznym usługi: bytowe, opiekuńcze i wspomagające na poziomie obowiązującego standardu w zakresie i formach wynikających z indywidualnych potrzeb osób w nich przebywających. I tak:

1. bytowe:

- a) miejsce zamieszkania,
- b) wyżywienie,
- c) odzież i obuwie,
- d) utrzymanie czystości,

2. opiekuńcze polegające na:

- a) udzielaniu pomocy w podstawowych czynnościach życiowych,
- b) pielęgnacji,
- c) niezbędnej pomocy w załatwianiu spraw osobistych,

3. wspomagające, polegające na:

- a) umożliwieniu udziału w terapii zajęciowej,
- b) podnoszeniu sprawności i aktywizowaniu mieszkańców domu,
- c) umożliwieniu zaspokojenia potrzeb religijnych i kulturalnych,
- d) zapewnieniu warunków do rozwoju samorządności mieszkańców domu,
- e) stymulowaniu nawiązywania, utrzymywania i rozwijania kontaktu z rodziną i społecznością lokalną,
- f) działaniu zmierzającym do usamodzielnienia mieszkańca domu w miarę jego możliwości,
- g) pomocy usamodzielniającemu się mieszkańcowi domu w podjęciu pracy, szczególnie mającej charakter terapeutyczny, jeżeli mieszkaniec spełnia warunki do takiego usamodzielnienia,
- h) zapewnieniu bezpiecznego przechowywania środków pieniężnych i przedmiotów wartościowych,
- i) finansowaniu mieszkańcowi domu nieposiadającemu własnego dochodu wydatków na niezbędne przedmioty osobistego użytku, w kwocie nieprzekraczającej 30% zasiłku stałego o którym mowa w ustawie o pomocy społecznej,
- j) zapewnieniu przestrzegania praw mieszkańców domu oraz zapewnieniu mieszkańcom dostępności do informacji o tych prawach,
- k) sprawnym wnoszeniu i załatwianiu skarg i wniosków mieszkańców domu.

Organizacja domów pomocy społecznej, zakres i poziom usług świadczonych przez domy uwzględnia w szczególności wolność, intymność, godność i poczucie bezpieczeństwa mieszkańców domów oraz stopień ich fizycznej i psychicznej sprawności.

Dla każdego mieszkańca opracowywane są indywidualne plany wsparcia, które koordynują „pracownicy pierwszego kontaktu” działający w ramach zespołu terapeutyczno – opiekuńczego. Domy pomocy zapewniają swoim mieszkańcom kontakty z rodziną i opiekunami prawnymi. Podopieczni jeżdżą do swoich domów rodzinnych i są odwiedzani na miejscu w DPS. Nieliczna grupa jest samotna i pozostaje w Domu.

Domy pomocy społecznej są kontrolowane przez Podlaski Urząd Wojewódzki Wydział Polityki Społecznej w Białymstoku w zakresie przestrzegania standardów usług, Sędziów Sądów Rodzinnych w Łomży i Białymstoku (opieka nad osobami całkowicie

ubezpieczeniowymi i skierowanymi do DPS na podstawie postanowienia Sądu – bez ich zgody) oraz Powiatowe Centrum Pomocy Rodzinie w Łomży.

2.1. Dom Pomocy Społecznej PKPS im. Wiktorii Kowalewskiej w Łomży.

Dom Pomocy Społecznej im. Wiktorii Kowalewskiej w Łomży prowadzi Polski Komitet Pomocy Społecznej na zlecenie Starosty Łomżyńskiego. Placówka dysponuje 30 miejscami. Na dzień 31 grudnia 2023 r. w DPS przebywało **4 mieszkańców umieszczonych przed 1 stycznia 2004 r.** utrzymywanych z dotacji celowej budżetu państwa i **25 mieszkańców umieszczonych po 1 stycznia 2004 r.**, za których koszt poza mieszkańcem ponosi rodzina i gmina z której pensjonariusz pochodzi.

W 2023 r. koszt utrzymania mieszkańca w Domu Pomocy Społecznej w Łomży wynosił **5 105 zł miesięcznie.**

Charakterystyka mieszkańców.

Na koniec okresu sprawozdawczego w Domu przebywało **29 mieszkańców**, w tym **17 mężczyzn i 12 kobiet** w wieku:

- od 51 do 60 lat – 6 osób, w tym 4 mężczyzn,
- od 61 do 70 lat – 10 osób, w tym 8 mężczyzn,
- od 71 do 80 lat – 8 osób, w tym 4 mężczyzn,
- od 81 do 90 lat – 4 osoby, w tym 1 mężczyzna,
- powyżej 90 lat – 1 osoba – kobieta.

Z ogólnej liczby mieszkańców:

Sprawność:

- 1 osoba porusza się bardzo słabo tylko przy pomocy opiekuna,
- 12 osób jest samodzielnych,
- **6 osób leżących,**
- 10 osób poruszających się przy pomocy sprzętu ortopedycznego (wózek inwalidzki, trójnóg, chodzik, laska).

Spożywanie posiłków:

- 4 osoby wymagające karmienia,
- 25 osób jest samodzielnych w spożywaniu posiłków.

Pielęgnacja i higiena:

- **22 osoby są pampersowane,**
- 7 osób samodzielnie dba o higienę.

Główne schorzenia mieszkańców:

- choroby otępienne, w tym choroba Alzheimera,
- nadciśnienie tętnicze,
- stany po udarze mózgu, niedowład,
- cukrzyca,
- choroby tarczycy,
- schizofrenia,
- upośledzenie umysłowe,
- parkinson.

Na dzień 31.12.2023 r. w DPS przebywało **11 osób ubezwłasnowolnionych całkowicie**. Opiekunami prawnymi osób ubezwłasnowolnionych byli: członkowie rodzin (6 osób), pracownicy DPS i OPS (5 osób).

W okresie od 1 stycznia 2023 r. do 31 grudnia 2023 r. decyzją Dyrektora i pracowników Powiatowego Centrum Pomocy Rodzinie w Łomży w Domu Pomocy Społecznej PKPS w Łomży, ul. Sikorskiego 222 zostało umieszczonych **2 mieszkańców**.

W okresie objętym sprawozdaniem **2 osoby zmarły**. Pogrzebami mieszkańców zajmowały się rodziny.

Z ogólnej liczby osób przebywających w DPS:

- 26 osób posiad stopień znaczny lub I grupę inwalidzką,
- 2 osoby posiadają stopień umiarkowany lub II grupę inwalidzką,
- 1 osoba ma lekki stopień niepełnosprawności.

Z ogólnej liczby 29 mieszkańców:

- 5 osób ma zasiłek stały,
- 11 osób ma renty z KRUS lub ZUS,
- 12 osób ma emerytury z KRUS lub ZUS,
- 1 osoba ma zasiłek okresowy.

Na koniec roku 2023 mieszkańcy umieszczeni po 1 stycznia 2004 r. na tzw. „nowych zasadach” (25 osób) pochodzili z następujących gmin:

Lp.	Gmina / Miasto	Liczba osób
1.	Miasto Łomża	13
2.	Przytuły	1
3.	Miasto Mława	1
4.	Miasto – Gmina Jedwabne	1
5.	Miastkowo	3
6.	Miasto Kolno	1
7.	Wizna	1
8.	Miasto Zambrów	1
9.	Piątnica	2
10.	Stawiski	1
	Razem:	25

Zdecydowaną większość stanowią mieszkańcy Miasta Łomży (13 osób). Miesięczny koszt utrzymania tych osób wyniósł **66 365 zł (wg średniego kosztu utrzymania mieszkańca w DPS – 5 105 zł miesięcznie)**. Kwotę **15 315 zł** płaci za 3 podopiecznych Gmina Miastkowo, kwotę **10 210 zł** za 2 podopiecznych Gmina Piątnica. Pozostałe gminy ponoszą koszt **5 105 zł** za 1 podopiecznego.

W zakresie usług bytowych Dom zapewnia miejsce zamieszkania w budynku 3 kondygnacyjnym, bez barier architektonicznych, wyposażonym w windę osobową oraz system instalacji przeciwpożarowej i przyzywowej.

W celu określenia indywidualnych potrzeb mieszkańca oraz zakresu usług powołany jest zespół terapeutyczno – opiekuńczy, którego zadaniem jest opracowanie indywidualnych planów wsparcia mieszkańca oraz wspólna z mieszkańcem ich realizacja.

W 2023 r. w skład Zespołu Terapeutyczno – Opiekuńczego działającego w Domu Pomocy Społecznej PKPS w Łomży wchodziło **15 pracowników**.

2.2. Dom Pomocy Społecznej PKPS – filia w Kownatach.

W dniu 24 marca 2015 r. Polski Komitet Pomocy Społecznej Zarząd Okręgowy w Łomży uruchomił Filię Domu Pomocy Społecznej w Kownatach dla 20 osób (kobiet i mężczyzn) przewlekłe psychicznie chorych. Na koniec grudnia 2023 r. w placówce przebywało 20 osób, z czego **11 było ubezwłasnowolnionych, tym 8 całkowicie**

i 3 częściowo. Opiekunami prawnymi tych mieszkańców są członkowie rodzin, pracownicy DPS i inne osoby wyznaczone przez Sąd.

W 2023 r. koszt utrzymania mieszkańca w Domu Pomocy Społecznej PKPS – filii w Kownatach wynosił **5 105 zł miesięcznie**.

Charakterystyka mieszkańców.

Na koniec okresu sprawozdawczego w Domu przebywało 20 mieszkańców w wieku:

- od 30 do 40 lat – 5 osób,
- od 41 do 50 lat – 3 osoby,
- od 51 do 60 lat – 4 osoby,
- od 61 do 70 lat – 5 osób,
- od 71 do 80 lat – 3 osoby

Z ogólnej liczby mieszkańców:

Sprawność:

- 8 osób wymaga pomocy opiekuna przy wykonywaniu codziennych czynności,
- 12 osób jest samodzielnych w czynnościach dnia codziennego,
- 3 osoby poruszają się przy pomocy sprzętu ortopedycznego (kule, wózek. chodzik).

Spożywanie posiłków:

- wszyscy mieszkańcy spożywają posiłki samodzielnie.

Pielęgnacja i higiena:

- 2 osoby są pampersowane.

Główne schorzenia mieszkańców:

- różne odmiany schizofrenii (paranoidalna, katatoniczna, niezróżnicowana),
- organiczne zaburzenia osobowości,
- choroby otępienne, w tym choroba Alzheimera,
- choroba dwubiegunowa,
- nadciśnienie tętnicze,
- stany po udarze mózgu, niedowład,
- cukrzyca,
- choroby tarczycy,
- upośledzenie umysłowe,
- zaburzenia poalkoholowe,
- choroby nowotworowe.

W 2023 r. w Domu Pomocy Społecznej w Kownatach przebywało **19 mieszkańców „na nowych zasadach”**, tj. skierowanych po 1 stycznia 2004 r. przez gminy, z których pochodzą i **1 mieszkaniec na starych zasadach** umieszczony w DPS przed 1 stycznia 2004 roku, którego pobyt finansowany jest z dotacji celowej budżetu państwa.

Na koniec 2023 r. mieszkańcy pochodzili z następujących gmin:

Lp.	Gmina / Miasto	Liczba
1.	Miastkowo	1
2.	Wizna	1
3.	Przytuły	1
4.	Miasto Łomża	3
5.	Gmina Łomża	2
6.	Miasto Dąbrowa Białostocka	2
7.	Piątnica	2
8.	Miasto Grajewo	2
9.	Śniadowo	1
10.	Miasto Białystok	1
11.	Miasto Zambrów	2
12.	Miasto Wasilków	1
	Razem:	19

Kwotę **15 315 zł miesięczne** płaci Miasto Łomża za pobyt swoich 3 mieszkańców, kwotę po **10 210 zł** płaci **5 gmin** za pobyt swoich mieszkańców w DPS w Kownatach, tj. Gmina Łomża, Miasto Dąbrowa Białostocka, Gmina Piątnica, Miasto Grajewo, Miasto Zambrów. Pozostałe gminy ponoszą koszt w kwocie **5 105 zł miesięcznie na 1 podopiecznego**.

W okresie od 1 stycznia 2023 r. do 31 grudnia 2023 r. decyzją Dyrektora i pracowników Powiatowego Centrum Pomocy Rodzinie w Łomży w DPS w Kownatach zostały umieszczone **2 osoby**. W okresie objętym sprawozdaniem **2 osoby odeszły (1 została umieszczona w Hospicjum, a 1 została skreślona z listy mieszkańców z powodu długotrwałego pobytu w szpitalu psychiatrycznym)**.

Z ogólnej liczby osób przebywających w DPS:

- 13 osób posiada stopień znaczny,
- 7 osób posiada stopień umiarkowany (lub całkowitą niezdolność do pracy).

Z ogólnej liczby 20 mieszkańców:

- 1 osoba utrzymuje się z dzierżawy ziemi,
- 2 osoby mają zasilek stały,
- 12 osób ma renty z KRUS i ZUS ,

- 5 osób ma emerytury z KRUS i ZUS.

Dom Pomocy Społecznej mieści się na paterze w budynku 2 kondygnacyjnym, bez barier architektonicznych, wyposażonym w windę osobową oraz system instalacji przeciwpożarowej i przyzywowej. Na piętrze znajduje się Środowiskowy Dom Samopomocy.

W celu określenia indywidualnych potrzeb mieszkańca oraz zakresu usług powołany jest zespół terapeutyczno - opiekuńczy, którego zadaniem jest opracowanie indywidualnych planów wsparcia mieszkańca oraz wspólna z mieszkańcem ich realizacja.

W 2023 r. skład Zespołu działającego w Domu Pomocy Społecznej PKPS w Łomży wchodziło **11 pracowników** zatrudnionych na umowę o pracę.

2.3. Dom Pomocy Społecznej pw. Św. Franciszka z Asyżu w Tykocinie.

Dom Pomocy Społecznej pw. Św. Franciszka z Asyżu w Tykocinie prowadzi Caritas Diecezji Łomżyńskiej na zlecenie Starosty Łomżyńskiego. Decyzją nr PS-V.9423.5.2016.MN z dnia 27.04.2016 r. Wojewoda Podlaski zwiększył liczbę miejsc w DPS z 54 do 56.

Placówka dysponuje 56 miejscami dla kobiet przewlekle psychicznie chorych. Na koniec 2023 r. w DPS przebywało **13 mieszkank** umieszczonych przed **1 stycznia 2004 r.** utrzymywanych z dotacji celowej budżetu państwa i **43 mieszkanki umieszczone po 1 stycznia 2004 r.**, za których koszt poza mieszkańcem ponosi rodzina i gmina z której pensjonariuszka pochodzi.

W 2023 r. koszt utrzymania mieszkanki w Domu Pomocy Społecznej w Tykocinie wynosił **4 794 zł miesięcznie**.

Na koniec okresu sprawozdawczego w Domu przebywało 56 mieszkank w wieku:

- od 18 do 39 lat – 3 osoby,
- od 40 do 59 lat – 24 osoby,
- od 60 do 64 lat – 3 osoby,
- od 65 do 74 lat – 15 osób,
- od 75 do 79 lat – 5 osób,
- 80 lat i więcej – 6 osób.

Z ogólnej liczby mieszkańców:

Sprawność:

- 17 osób wymaga całkowitej pomocy przy wykonywaniu codziennych czynności,
- 20 osób wymaga częściowej pomocy przy wykonywaniu codziennych czynności,
- 19 osób jest samodzielnych,
- nie ma osób leżących,
- 12 osób porusza się na wózkach inwalidzkich,
- 3 osoby poruszają się przy pomocy sprzętu ortopedycznego (2 osoby – balkonik, 1 osoba – laska).

Spożywanie posiłków:

- 7 osoba wymaga karmienia,
- 5 osób wymaga pomocy opiekuna przy karmieniu,
- 37 osób jest na dietach (wątrobowej, wegetariańskiej, cukrzycowej, bezmlecznej, bezglutenowej).

Higiena i pielęgnacja

- 23 osoby są pampersowane

Główne schorzenia mieszkanek:

- schizofrenia różnego typu (paranoidalna, rezydualna, nieodróżnicowana, hebefroniczna)
- zespół psychoorganiczny,
- upośledzenie umysłowe (umiarkowane, znaczne),
- choroby otępienne, w tym choroba Alzheimera,
- zaburzenia depresyjne ,
- organiczne zaburzenia : urojeniowe, nastroju, osobowości i zachowania,
- epilepsja,
- parkinsonizm,
- choroba Huntingtona.

Na dzień 31.12.2023 r. w DPS przebywało **19 osób ubezwłasnowolnionych**, w tym 15 osób całkowicie, których opiekunami prawnymi są: członkowie rodziny, radca prawny (1 osoba) i pracownik DPS (2 osób) oraz 4 osoby częściowo ubezwłasnowolnione.

W okresie od 1 stycznia 2023 r. do 31 grudnia 2023 r. decyzją Dyrektora i pracowników Powiatowego Centrum Pomocy Rodzinie w Łomży w DPS w Tykocinie zostały umieszczone **4 osoby**. W okresie objętym sprawozdaniem 2 osoby zmarły. Pogrzebami mieszkanek zajmowały się rodziny.

Z ogólnej liczby 56 mieszkanek:

- 20 osób pobiera emeryturę,
- 33 osoby pobierają rentę,
- 3 osoby pobierają zasiłek stały.

Na koniec 2023 r. mieszkanki umieszczone po 1 stycznia 2004 r. na tzw. „nowych zasadach” (43 osoby) pochodziły z następujących gmin:

Lp.	Gmina / Miasto	Liczba osób
1.	Miasto Białystok	11
2.	Miasto Łomża	3
3.	Miasto – Gmina Michałowo	3
4.	Miasto – Gmina Tykocin	3
5.	Gmina Zawady	1
6.	Rutki	1
7.	Miasto Ciechanowiec	1
8.	Miasto Zambrów	2
9.	Miasto Hajnówka	1
10.	Miasto – Gmina Kobylin	1
11.	Trzcianne	1
12.	Miasto Dąbrowa Białostocka	2
13.	Gmina Wysokie Mazowieckie	1
14.	Brańsk	1
15.	Gmina Grajewo	1
16.	Miasto Supraśl	1
17.	Miastkowo	1
18.	Gmina Turośl	1
19.	Miasto Knyszyn	1
20.	Miasto Łapy	1
21.	M – G Nowogród	1
22.	Gmina Gródek	1
23.	M – G Lipsk	1
24.	Gmina Krypno	1
25.	M – G Choroszcz	1
	Razem:	43

Zdecydowaną większość stanowią mieszkańcy Miasta Białegostoku (11 osób). Miesięczny koszt utrzymania tych osób wynosi **52 734 zł (według średniego kosztu utrzymania mieszkańca w DPS - 4 794 zł miesięcznie)**. Kwotę **14 382 zł** płaci Miasto – Gmina Michałowo, Miasto Łomża i Miasto – Gmina Tykocin za swoje **3** mieszkanki, zaś kwotę **9 588 zł** przekazują na konto DPS Miasto Zambrów i Miasto Dąbrowa Białostocka. Pozostałe gminy ponoszą koszt **4 794 zł** za swoją 1 mieszkankę.

W zakresie usług bytowych Dom zapewnia miejsce zamieszkania w budynku dwukondygnacyjnym bez barier architektonicznych, wyposażonym w windę oraz system instalacji przeciwpożarowej i przyzywowej. Mieszkańcy zamieszkują w 15 pokojach, spełniających wymogi obowiązującego standardu. Dom zapewnia mieszkańcom 3 posiłki dziennie, z uwzględnieniem zalecanych diet.

W celu określenia indywidualnych potrzeb mieszkańca oraz zakresu usług powołany jest Zespół terapeutyczno - opiekuńczy, którego zadaniem jest opracowanie indywidualnych planów wsparcia mieszkańca oraz wspólna z mieszkańcem ich realizacja.

W 2023 r. skład Zespołu działającego w Domu Pomocy Społecznej w Tykocinie wchodziło **29 pracowników**.

W budynku należącym do Caritas Diecezji Łomżyńskiej, w którym mieści się Dom Pomocy Społecznej większą część poddasza zajmuje **Środowiskowy Dom Samopomocy**, który przeznaczony jest dla 20 mieszkańców miasta i gminy Tykocin. Jest to placówka **typu A, B i C** (*typ A – dla osób przewlekle psychicznie chorych, typ B – dla osób upośledzonych umysłowo i typ C – dla osób wykazujących inne przewlekle zaburzenia czynności psychicznych*). Dom Pomocy Społecznej współpracuje ze Środowiskowym Domem Samopomocy poprzez różne spotkania organizacyjne oraz wspólne wyjazdy. Pokoje spełniają wymagane standardy i wyposażone są w meble i niezbędny sprzęt. Pomieszczenia są czyste i estetyczne. W ramach zajęć odbywają się różnego rodzaju treningi mające na celu usamodzielnienie uczestników. Posiłki przyrządzane są w ramach treningu kulinarnego.

III. Realizacja zadań pomocy społecznej z zakresu administracji rządowej realizowanych przez powiat

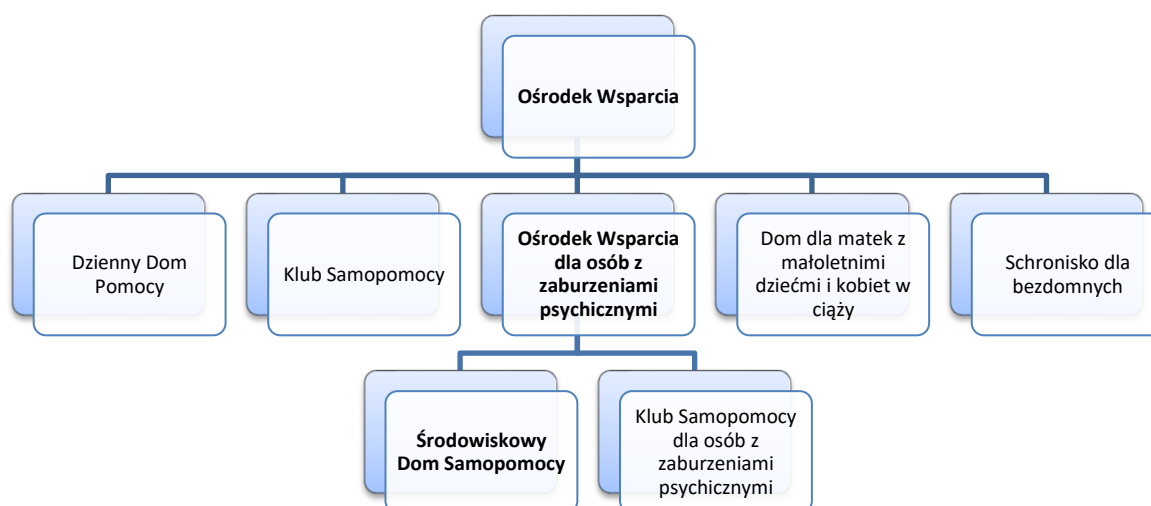
3.1. Środowiskowy Dom Samopomocy w Kownatach.

Zgodnie z art. 20 ust 1, pkt 2 ustawy o pomocy społecznej – „Do zadań z zakresu administracji rządowej realizowanych przez powiat należy prowadzenie i rozwój infrastruktury ośrodków wsparcia dla osób z zaburzeniami psychicznymi”.

Osobom, które ze względu na wiek, chorobę lub niepełnosprawność wymagają częściowej opieki i pomocy w zaspokajaniu niezbędnych potrzeb życiowych, mogą być przyznane usługi opiekuńcze, specjalistyczne usługi opiekuńcze lub posiłek, świadczone w ośrodku wsparcia³.

Ośrodkami wsparcia dla osób z zaburzeniami psychicznymi są: środowiskowy dom samopomocy lub klub samopomocy dla osób z zaburzeniami psychicznymi, które w wyniku upośledzenia niektórych funkcji organizmu lub zdolności adaptacyjnych wymagają pomocy do życia w środowisku rodzinnym i społecznym, w szczególności w celu zwiększania zaradności i samodzielności życiowej, a także ich integracji społecznej.

Rysunek 7: Struktura organizacyjna ośrodków wsparcia w Polsce.



Źródło: opracowanie własne na podstawie ustawy o pomocy społecznej.

³ Zgodnie z art. 51 ust.1 ustawy o pomocy społecznej.

Na terenie powiatu łomżyńskiego funkcjonuje jeden środowiskowy dom samopomocy o zasięgu ponadgminnym – **Środowiskowy Dom Samopomocy w Kownatach** (do dnia 31 grudnia 2015 roku funkcjonujący pod nazwą Powiatowy Ośrodek Wsparcia dla Osób z Zaburzeniami Psychicznymi w Kownatach).

Środowiskowy Dom Samopomocy w Kownatach prowadzony jest przez Polski Komitet Pomocy Społecznej – Zarząd Okręgowy w Łomży na zlecenie Powiatu Łomżyńskiego. Podstawowym zadaniem Domu jest świadczenie usług w ramach indywidualnych lub zespołowych treningów samoobsługi i treningów umiejętności społecznych, polegających na nauce, rozwijaniu lub podtrzymywaniu umiejętności w zakresie czynności dnia codziennego i funkcjonowania w życiu społecznym.

ŚDS w Kownatach posiada 53 miejsca dziennego pobytu (w tym 8 miejsc z możliwością całodobowego pobytu) dla osób z zaburzeniami psychicznymi. W kwestii dziennego pobytu Ośrodek funkcjonuje od poniedziałku do piątku w godzinach od 7³⁰ do 15³⁰, w tym co najmniej przez 6 godzin dziennie prowadzone są zajęcia z uczestnikami, a pozostały czas przeznaczony jest na czynności porządkowe, przygotowanie zajęć, prowadzenie dokumentacji, a także zapewnienie opieki uczestnikom w trakcie dowożenia na zajęcia i odwożenia po zajęciach.

Osoby korzystające z miejsc całodobowego pobytu mają zapewnione usługi odpowiednie do ich niezbędnych potrzeb, w tym co najmniej 10 godzin na dobę przeznaczają się na czas wolny i wypoczynek nocny uczestników.

Okres korzystania z miejsca całodobowego pobytu w Domu nie może być jednorazowo dłuższy niż 3 miesiące, z możliwością przedłużenia do 6 miesięcy w uzasadnionych przypadkach, przy czym maksymalny okres pobytu całodobowego osoby w roku kalendarzowym nie może być dłuższy niż 8 miesięcy.

Osoby zainteresowane skierowaniem do ŚDS w Kownatach wniosek o skierowanie na pobyt dzienny lub całodobowy składają do ośrodka pomocy społecznej właściwego na miejsce swojego zamieszkania, dołączając zaświadczenie lekarskie, wydane przez lekarza psychiatrę lub lekarza neurologa, o występujących zaburzeniach psychicznych oraz zaświadczenie lekarza rodzinnego o stanie zdrowia i o braku przeciwwskazań do uczestnictwa w zajęciach domu wraz z informacją o sprawności w zakresie lokomocji osób niepełnosprawnych fizycznie, a także orzeczenie o stopniu niepełnosprawności, o ile osoba takie posiada.

Rysunek 8: Procedura ubiegania się o skierowanie do ŚDS.



Źródło: opracowanie własne na podstawie rozporządzenia MPIPS w sprawie ŚDS.

Po skompletowaniu dokumentacji ośrodki pomocy społecznej przekazują wniosek wraz z dokumentami i rodzinnym wywiadem środowiskowym do Powiatowego Centrum Pomocy Rodzinie w Łomży w celu wydania decyzji administracyjnej o skierowaniu do ŚDS.

Na dzień 31 grudnia 2023 roku w Środowiskowym Domu Samopomocy w Kownatach przebywało 55 osób, w tym:

- typu A – osoby przewlekle psychicznie chore – 27 osób,
- typu B – osoby z niepełnosprawnością intelektualną – 28 osób.

W okresie sprawozdawczym na zajęcia dzienne organizowane przez ŚDS uczęszczało łącznie 64 osoby. Z wszystkich osób uczęszczających na zajęcia 24 to kobiety, a 40 to mężczyźni. Wiek uczestników plasował się w przedziale od 22 lat do 68 lat. Wśród uczestników 12 osób było ubezwłasnowolnionych całkowicie, ich opiekunami prawnymi są członkowie rodziny. Główne schorzenia uczestników Domu to:, niepełnosprawność intelektualna, schizofrenia oraz zaburzenia neurologiczne. Dziesięciu uczestników posiadało niepełnosprawność sprzężoną. W 2023 roku w ŚDS w Kownatach nie było osób korzystających z pobytu całodobowego.

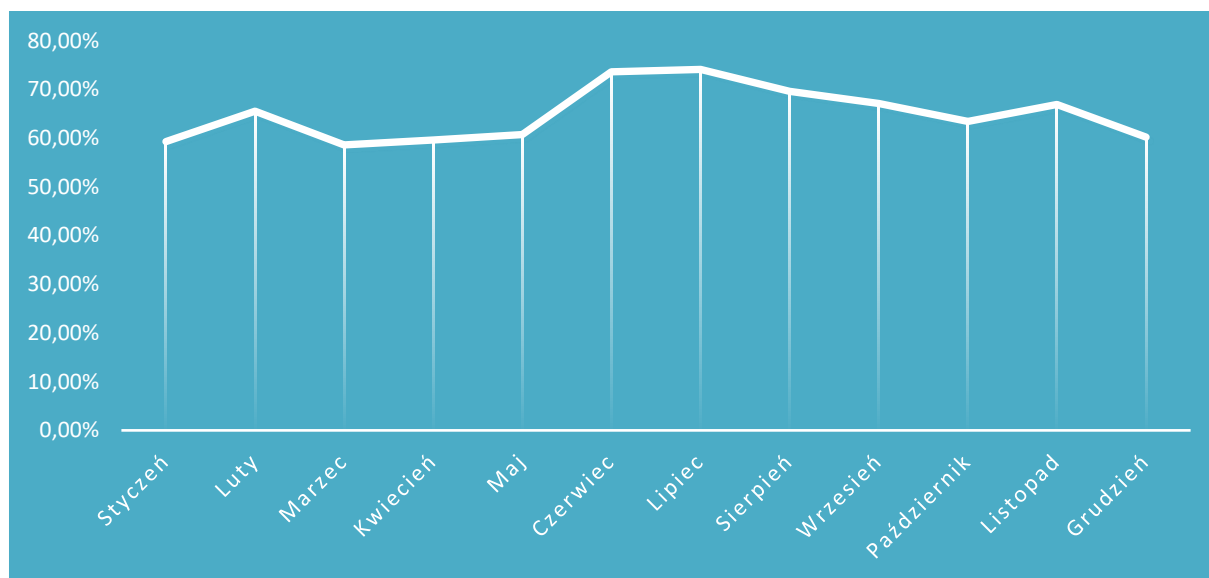
Na 64 uczestników ŚDS najczęściej – 36 osób (56%) posiadało orzeczenie o znacznym stopniu niepełnosprawności, 26 osób (41%) legitymowało się orzeczeniem o umiarkowanym stopniu niepełnosprawności, a 2 uczestników Ośrodka pomimo występowania zaburzeń psychicznych nie miało orzeczonego stopnia niepełnosprawności.

W 2023 roku średnia frekwencja uczestników dziennego pobytu wyniosła 64,9%.

W poszczególnych miesiącach frekwencja przedstawiała się następująco:

- styczeń 2023 – 59,3 %
- luty 2023 – 65,5 %
- marzec 2023 – 58,6 %
- kwiecień 2023 – 59,6 %
- maj 2023 – 60,7 %
- czerwiec 2023 – 73,6 %
- lipiec 2023 – 74,1 %
- sierpień 2023 – 69,6 %
- wrzesień 2023 – 67,1 %
- październik 2023 – 63,4 %
- listopad 2023 – 66,9 %
- grudzień 2023 – 60,2 %

Rysunek 9: Frekwencja uczestników ŚDS w Kownatach w poszczególnych miesiącach roku.

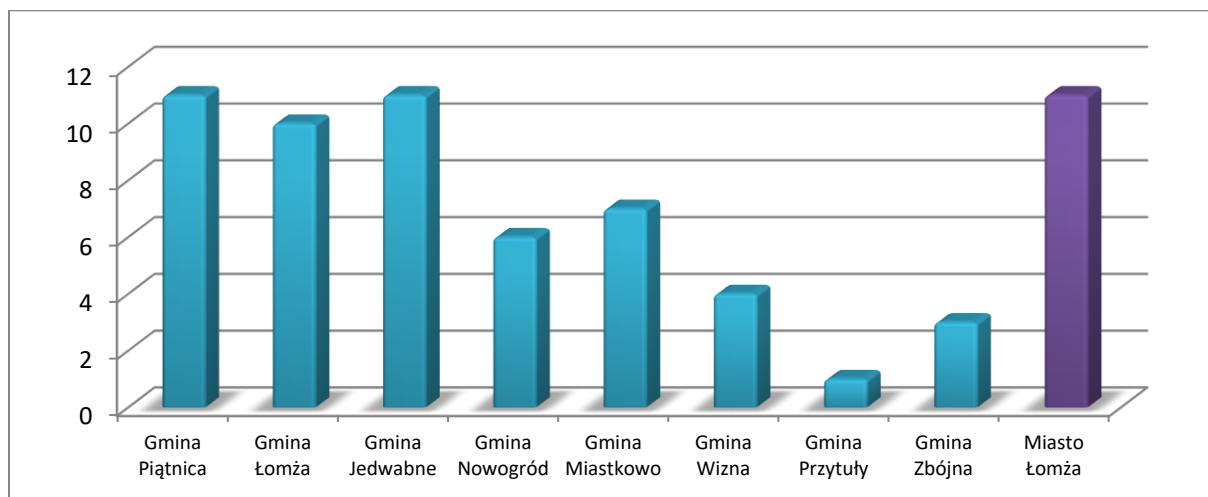


Źródło: opracowanie własne na podstawie sprawozdania z działalności ŚDS w Kownatach za 2023 rok.

Najwyższą frekwencję pobytu uczestników w ŚDS w Kownatach odnotowano w miesiącach czerwiec – lipiec, osiągając maksymalnie 74,1%. Najmniejsza frekwencja (58,6%) była w miesiącu marzec 2023 r.

Uczestnicy ŚDS pochodzą głównie z terenu powiatu łomżyńskiego – 53 osoby (z gmin: Piątnica – 11 osób, Gmina Łomża – 10 osób, Jedwabne – 11 osób, Nowogród – 6 osób, Miastkowo – 7 osób, Wizna – 4 osoby, Przytuły – 1 osoba, Zbójna – 3 osoby). Ponadto na podstawie zawartego porozumienia z usług Domu korzystało 11 mieszkańców miasta Łomża.

Rysunek 10: Liczba uczestników ŚDS w Kownatach wg miejsca zamieszkania.



Źródło: opracowanie własne na podstawie danych PCPR w Łomży.

Uczestnicy dziennego pobytu na zajęcia organizowane w ŚDS dowożeni byli z terenu ośmiu gmin powiatu łomżyńskiego (łącznie z 34 różnych miejscowości) oraz z miasta Łomża. Dowóz odbywał się czterema samochodami: trzema wynajętymi autobusami przystosowanymi do przewożenia osób na wózkach inwalidzkich oraz własnym środkiem transportu – 9 osobowym mikrobusem należącym do PKPS.

Dziennie, aby dowieźć do ŚDS i z powrotem do miejsca zamieszkania wszystkich uczestników, kierowcy pokonywali trasę średnio **534 km**.

Na utrzymanie Środowiskowy Dom Samopomocy w Kownatach otrzymuje dotacje od Wojewody Podlaskiego oraz środki finansowe z rezerwy celowej budżetu państwa.

W 2023 roku wojewódzka kwota dotacji na jednego uczestnika ŚDS wynosiła **2 250,40 zł** miesięcznie. Ponadto dla osób z niepełnosprawnościami sprzężonymi lub spektrum autyzmu, które posiadają orzeczenie o znacznym stopniu niepełnosprawności, Wojewoda Podlaski zwiększył dotację o kwotę **675,12 zł** miesięcznie.

Całość środków finansowych przeznaczonych na funkcjonowanie placówki w 2023 roku wyniosła **1 562 366,40 zł**, z czego:

- 1 431 254,40 zł – dotacja Wojewody Podlaskiego na bieżące prowadzenie placówki,
- 63 600 zł – zwiększenie dotacji Wojewody na dowożenie uczestników do ŚDS,
- 67 512 zł – środki finansowe z rezerwy celowej budżetu państwa, przyznawane na podstawie art. 51c ust. 5 ust. o pomocy społecznej (dla osób z niepełnosprawnościami sprzężonymi).

W Środowiskowym Domu Samopomocy w Kownatach, na koniec grudnia 2023 roku zatrudnionych było 20 osób (łącznie 17,10 etatów), z czego 12 osób wchodziło w skład zespołu wspierająco – aktywizującego.

Tabela 7: Liczba zatrudnionych pracowników w ŚDS, z podziałem na stanowiska pracy i etaty.

L.p.	Nazwa stanowiska pracy	Wielkość etatu
1.	Główny księgowy	0,50 etatu
2.	Z-ca głównego księgowego	0,50 etatu
3.	Księgowy	1 etat
4.	Specjalista	0,50 etatu
5.	Kierownik stołówki / dietetyk	0,50 etatu
6.	Pracownik gospodarczy	1 etat
7.	Sprzątaczką	1 etat
8.	Pomoc kuchenna	1 etat
Zespół Wspierająco – Aktywizujący:		
1.	Dyrektor	0,50 etatu
2.	Kierownik Zespołu	0,50 etatu
3.	Pracownik socjalny	1 etat
4.	Pedagog	1 etat
5.	Logopeda	0,50 etatu
6. – 8.	Terapeuta	3 etaty
9.	Terapeuta zajęciowy	1 etat
10. – 12.	Opiekun	3 etaty
13.	Psycholog	0,60 etatu
14.	Pielęgniarka	0,50 etatu

Źródło: Sprawozdanie z działalności Środowiskowego Domu Samopomocy w Kownatach za 2023 rok.

Od dnia 30 maja 2021 r., w związku ze zmianą ustawy o pomocy społecznej, wszystkie osoby korzystające z dziennego pobytu w ŚDS w Kownatach są ustawowo zwolnione z ponoszenia odpłatności.

Wszystkie osoby skierowane zostały do Środowiskowego Domu Samopomocy w Kownatach decyzją administracyjną Dyrektora Powiatowego Centrum Pomocy Rodzinie w Łomży. Pierwsze decyzje kierujące na zajęcia dziennego pobytu wydawane są na trzy miesiące, kolejne na 12 miesięcy. W 2023 roku Dyrektor PCPR w Łomży wydał ogółem **66 decyzji administracyjnych** o skierowaniu do Środowiskowego Domu Samopomocy w Kownatach.

IV. Działania z zakresu przeciwdziałania przemocy domowej

Kwestia przemocy w rodzinie od wielu lat uważana jest za istotny problem społeczny. Najczęściej ofiarami przemocy są kobiety i dzieci, czy też osoby starsze. Zauważalnym jest, iż ludzie niechętnie przyznają się do przemocy wewnątrz rodziny, jednakże jest to zjawisko coraz częściej ujawniane. Występuje ono we wszystkich warunkach społeczno-ekonomicznych, we wszystkich grupach społecznych, niezależnie od poziomu wykształcenia, czy też sytuacji materialnej. Przemoc jest demonstracją siły i chęci przejęcia kontroli nad drugą osobą. Przemoc powoduje u ofiary niską samoocenę, poczucie bezsilności i bezradności, ciągły niepokój, depresję oraz choroby związane ze stresem. Doznawanie lub bycie świadkiem przemocy przez dzieci prowadzi do nieodwracalnych skutków, które mogą objawić się dopiero w życiu dorosłym. Rodzina jest miejscem, w którym kształtuje się osobowość, system wartości i styl życia człowieka. Dbanie o odpowiednie relacje wewnątrz rodzinne, ochrona dóbr osobistych, zapewnienie poczucia bezpieczeństwa jest także zadaniem państwa, dlatego też niezbędne jest objęcie pomocą i wsparciem ofiar przemocy, a także podjęcie stanowczych działań wobec sprawców, by przemoc nie powtarzała się.

Zgodnie z art. 6 ustawy o przeciwdziałaniu przemocy domowej⁴, zadania w zakresie przeciwdziałania przemocy domowej są realizowane przez organy administracji rządowej i jednostki samorządu terytorialnego.

Do zadań własnych powiatu należy w szczególności:

- 1) opracowanie i realizacja powiatowego programu przeciwdziałania przemocy domowej i ochrony osób doznających przemocy domowej;
- 2) opracowanie i realizacja programów służących działaniom profilaktycznym mającym na celu udzielenie specjalistycznej pomocy, zwłaszcza w zakresie promowania i wdrożenia prawidłowych metod wychowawczych w stosunku do dzieci w rodzinach zagrożonych przemocą domową;
- 3) zapewnienie osobom doznającym przemocy domowej miejsc w ośrodkach wsparcia;
- 4) zapewnienie osobom doznającym przemocy domowej miejsc w ośrodkach interwencji kryzysowej.

⁴ Ustawa z dnia 29 lipca 2005 roku o przeciwdziałaniu przemocy domowej (Dz. U. z 2021 r., poz. 1249, ze zm.)

Do zadań z zakresu administracji rządowej realizowanych przez powiat należy w szczególności:

- 1) tworzenie i prowadzenie specjalistycznych ośrodków wsparcia dla osób doznających przemocy domowej;
- 2) opracowywanie i realizacja programów korekcyjno-edukacyjnych dla osób stosujących przemoc domową;
- 3) opracowywanie i realizacja programów psychologiczno-terapeutycznych dla osób stosujących przemoc domową;
- 4) wydawanie zaświadczeń o zgłoszeniu się osoby stosującej przemoc domową do uczestnictwa w programach, o których mowa w pkt 2 i 3, oraz o ich ukończeniu.

Zgodnie ze swoimi kompetencjami odpowiednie działania w zakresie przeciwdziałania przemocy w rodzinie na terenie powiatu łomżyńskiego podejmują: Ośrodki Pomocy Społecznej, Komenda Miejska Policji w Łomży, Poradnia Psychologiczno-Pedagogiczna Nr 1 w Łomży, Biuro Porad Obywatelskich w Łomży oraz Powiatowe Centrum Pomocy Rodzinie w Łomży.

Powiatowe Centrum Pomocy Rodzinie w Łomży w 2023 roku uczestniczyło w realizacji następujących programów dotyczących problematyki przeciwdziałania przemocy w rodzinie:

- 1) *„Powiatowy program przeciwdziałania przemocy w rodzinie oraz ochrony ofiar przemocy w rodzinie na lata 2022 – 2027”;*
- 2) *„Powiatowy program oddziaływań korekcyjno-edukacyjnych dla osób stosujących przemoc w rodzinie na lata 2022 – 2027”;*
- 3) *„Powiatowy program profilaktyczno-edukacyjny dla dzieci i młodzieży w rodzinach zagrożonych przemocą na lata 2022 – 2027”.*

Ponadto w roku sprawozdawczym PCPR w Łomży, w związku ze zmianą ustawy o przeciwdziałaniu przemocy domowej, opracowało niżej wymienione programy:

- 1) *„Powiatowy program przeciwdziałania przemocy domowej oraz ochrony ofiar przemocy domowej na lata 2024 – 2029”;*
- 2) *„Powiatowy program oddziaływań korekcyjno-edukacyjnych dla osób stosujących przemoc domową na lata 2024 – 2029”;*
- 3) *„Powiatowy program psychologiczno – terapeutyczny dla osób stosujących przemoc domową na lata 2024 – 2029”;*
- 4) *„Powiatowy program profilaktyczny w zakresie promowania i wdrożenia prawidłowych metod wychowawczych w stosunku do dzieci w rodzinach zagrożonych przemocą domową na lata 2024 – 2029”;*

4.1. Realizacja powiatowego programu przeciwdziałania przemocy domowej.

Uznając, że wszyscy mieszkańcy Powiatu Łomżyńskiego mają prawo do spokojnego i bezpiecznego życia za naczelny cel programu przeciwdziałania przemocy w rodzinie na lata 2022 – 2027, który jest kontynuacją wcześniejszego programu przyjęto: *„Zwiększenie skuteczności działań podejmowanych w obszarze przeciwdziałania przemocy w rodzinie oraz zmniejszenie skali tego zjawiska”.*

Wszelkie cele i działania zaplanowane do realizacji w ramach Programu mają służyć poprawie sytuacji rodzin doznających przemocy jak i ochronie rodzin zagrożonych przemocą. Aby efektywnie zapobiegać problemowi przemocy w rodzinie i zwalczać zachowania przemocowe, niezbędne jest stworzenie spójnego i wielopoziomowego systemu pomocy osobom uwikłanym w przemoc, systemu opartego o aktywizację i rozwój zasobów lokalnych, zwłaszcza ilości dostępnych form pomocy oraz specjalistów.

W 2023 roku Powiatowe Centrum Pomocy Rodzinie w Łomży w ramach działań profilaktycznych i edukacyjnych dot. zjawiska przemocy opracowało i wydało kalendarz na rok 2024 dotyczący kwestii związanych z przemocą w rodzinie. Publikacja, której głównym tematem jest zjawisko przemocy, zawiera również treści traktujące o pieczy zastępczej. W kalendarzu zostały wykorzystane prace laureatów konkursów plastycznych dotyczących ważnych spraw społecznych organizowanych przez PCPR w Łomży w ostatnich latach. Opracowany materiał wydrukowano w ilości 200 sztuk (dystrybucja w instytucjach

działających na terenie powiatu łomżyńskiego) i udostępniono na stronie internetowej Centrum.



LUTY • February		2024	
Weekend	Weekend	Weekend	Weekend
5	29 30 31	1	2
6	5 6 7 8	9	10
7	12 13 14	15	16
8	19 20 21 22	23	24
9	26 27 28 29	1	2

SIERPIEŃ • August		2024	
Weekend	Weekend	Weekend	Weekend
31	29 30 31	1	2
32	5 6 7 8	9	10
33	12 13 14	15	16
34	19 20 21 22	23	24
35	26 27 28 29	30	31

GRUDZIEŃ • December		2024	
Weekend	Weekend	Weekend	Weekend
48	25 26 27 28	29	30
49	2 3 4 5	6	7
50	9 10 11 12	13	14
51	16 17 18 19	20	21
52	23 24 25 26	27	28
1	30 31	1	2

Ponadto Powiatowe Centrum Pomocy Rodzinie w Łomży, zgodnie z wytycznymi Krajowego Programu Przeciwdziałania Przemocy w Rodzinie na rok 2023, opracowało oraz opublikowało Informator dla osób stosujących przemoc w rodzinie, oraz ewidencje instytucji samorządowych oraz spis instytucji rządowych i podmiotów oraz organizacji pozarządowych, które realizują działania dla osób stosujących przemoc w rodzinie a w szczególności realizujących programy: korekcyjno – edukacyjne oraz psychologiczno - terapeutyczne dla sprawców przemocy w rodzinie.

To informator dzięki, któremu można dowiedzieć się jak poradzić sobie z negatywnymi emocjami oraz jak je rozpoznawać i wyrażać w kontrolowany sposób. Jak rozpoznać czym jest przemoc i jakie przybiera formy, a także jak jej przeciwdziałać oraz poznać bazą teled adresową instytucji przeciwdziałających zjawisku przemocy na terenie Powiatu Łomżyńskiego.

— kradzież lub kradzież z włamaniem na szkodę osoby najbliższej - art. 278 k.k. i art. 279 k.k. (ściganie na wniosek pokrzywdzonego);

— morderstwo, uszkadzanie ciałej rzeczy lub czynienie jej niegodną do użytku - art. 298 k.k. (ściganie na wniosek pokrzywdzonego);

— porażenie wbrew obowiązki iroszczenia się o małoletniego lub fizyczny - art. 210 k.k.;

— obwołanie powoż z małoletnim poniżej lat 15 lub dopuszczenie się wobec takiej osoby innej czynności seksualnej lub doprowadzenie jej do poddania się takim czynnościom albo do ich wykonania - art. 200 k.k.

Kiedy przestępstwo zostało stwierdzone jego sprawca jest wówczas pociągany do odpowiedzialności karnej. W ten sposób zabezpiecza się interes pokrzywdzonego.

8. Instytucje realizujące program korekcyjno-edukacyjny oraz program psychologiczno - terapeutyczny dla osób stosujących przemoc w rodzinie.

Powiatowe Centrum Pomocy Rodzinie w Łomży
Adres: ul. Szosa zambrowska 1127, 18-400 Łomża Tel: (86) 215-69-42
Fax: (86) 215-69-70 e-mail: pcpr@pccp.gov.pl

Miejski Ośrodek Pomocy Społecznej w Łomży
Adres: ul. Dworka, 23b, 18-400 Łomża Tel: (86) 216-42-60.

9. Instytucje oraz organizacje pozarządowe realizujące bezpłatne wsparcie psychologiczne oraz pomoc prawną dla mieszkańców powiatu łomżyńskiego.

Powiatowe Centrum Pomocy Rodzinie w Łomży
Adres: ul. Szosa zambrowska 1127, 18-400 Łomża Tel: (86) 215-69-42
Fax: (86) 215-69-70 e-mail: pcpr@pccp.gov.pl

Oleśpański Ośrodek Pomocy Pokrzywdzonym Prześlattanem w Łomży

Powiatowe Centrum Pomocy Rodzinie w Łomży w maju 2023 r. zorganizowało spotkanie dla kadr pomocy społecznej z terenu Powiatu Łomżyńskiego. W spotkaniu wzięło udział ok 60 osób, w tym kierownicy i pracownicy Ośrodków Pomocy Społecznej z terenu naszego powiatu, przedstawiciele PCPR-ów w Kolnie, Zambrowie, Grajewie oraz Wysokiem Mazowieckim, pracownicy MOPS w Łomży oraz CPZ w Łomży.

Część roboczą dotyczącą zmian w Ustawie o przeciwdziałaniu przemocy domowej oraz Ustawie o wspieraniu rodziny i systemie pieczy zastępczej – moderowaną przez przedstawicieli Wydziału Polityki Społecznej Podlaskiego Urzędu Wojewódzkiego w Białymstoku, tj.

- Panią Małgorzatę Czyżewską - Worobiej – Zastępcę Dyrektora Wydziału Polityki Społecznej PUW w Białymstoku,
- Panią Małgorzatę Osipowicz – Kierownika Oddziału Kontroli Wspierania Rodziny i Pieczy Zastępczej,
- Panią Idalię Wyszynską – Kierownika Oddziału do Spraw Rodziny,
- Panią Annę Żądziłko – Głównego Specjalistę.

Część edukacyjno-konsultacyjna dotycząca deinstytucjonalizacji (DI), modelu opieki nad osobami zależnymi i chorymi oraz Koszyka Usług Społecznych – prowadzona była natomiast przez przedstawiciela ROPS w Białymstoku – Panią Annę Tomulewicz.

4.2. Program korekcyjno-edukacyjny dla osób stosujących przemoc domową.

Realizacja programu oddziaływań korekcyjno-edukacyjnych wobec osób stosujących przemoc w rodzinie, jest zadaniem z zakresu administracji rządowej realizowanym przez powiat. Program stanowi element całego systemu przeciwdziałania przemocy w rodzinie oraz uzupełnienie różnych form interwencji prawnych i administracyjnych podejmowanych wobec sprawców przemocy. Ukierunkowany jest na zmianę zachowania i postaw osób stosujących przemoc, a w rezultacie na redukcję ryzyka kontynuowania stosowania przez te osoby przemocy oraz zwiększenie ich możliwości do samokontroli agresywnego zachowania i do konstruktywnego współżycia w rodzinie.

Program opracowany został z uwzględnieniem wytycznych do tworzenia modelowych programów korekcyjno-edukacyjnych dla osób stosujących przemoc w rodzinie określonych w „Krajowym Programie Przeciwdziałania Przemocy w Rodzinie na rok 2023”⁵.

Podstawowymi celami działań programu korekcyjno-edukacyjnego są:

- a) powstrzymanie osoby stosującej przemoc w rodzinie przed dalszym stosowaniem przemocy;
- b) rozwijanie umiejętności samokontroli i współżycia w rodzinie;
- c) kształtowanie umiejętności w zakresie wychowania dzieci bez używania przemocy w rodzinie;
- d) uznanie przez osobę stosującą przemoc w rodzinie swojej odpowiedzialności za stosowanie przemocy;
- e) zdobycie i poszerzenie wiedzy na temat mechanizmów powstawania przemocy w rodzinie;
- f) zdobycie umiejętności komunikowania się i rozwiązywania konfliktów w rodzinie bez stosowania przemocy;
- g) uzyskanie informacji o możliwościach podejmowania działań terapeutycznych.

Założone cele i działania zaplanowane do realizacji programu oddziaływań korekcyjno-edukacyjnych mają głównie za zadanie zmianę w zakresie zachowania i postaw osób stosujących przemoc wobec bliskich.

Adresami programu są:

1. Osoby stosujące przemoc w rodzinie:

- zobowiązane przez sąd do udziału w zajęciach, wobec których sąd zawiesił warunkowo wykonanie kary i zobowiązał je do uczestnictwa w programie korekcyjnoedukacyjnym;
- osoby zmotywowane przez członków zespołów interdyscyplinarnych bez formalnego obowiązku udziału w programie;
- osoby skazane za czyny z użyciem przemocy w rodzinie, odbywający karę pozbawienia wolności w zakładach karnych;
- uczestnicy, którzy chcą wziąć udział w programie z własnej inicjatywy, na skutek obserwacji u siebie zmian zachowania i konsekwencji jakie w związku z tym pojawiły się w ich życiu.

⁵ Uchwała Rady Ministrów Nr 183 z dnia 21 grudnia 2021 r. w sprawie ustanowienia Krajowego Programu Przeciwdziałania Przemocy w Rodzinie na rok 2023 (M.P. z 2021 r., poz. 1204)

Działania korekcyjno-edukacyjne dla sprawców przemocy w rodzinie są realizowane poprzez:

- konsultacje indywidualne - mające charakter nawiązania pierwszego kontaktu, diagnozy zgłaszanych problemów, omówienia rozwiązań stosowanych do tej pory i konsekwencji z nich wynikających, odpowiedzialności za własne zachowania, nazwania problemu i omówienia skutków dotychczasowych rozwiązań - jakie poniosła rodzina jak i sama osoba stosująca przemoc,
- prowadzenie grupy korekcyjno-edukacyjnej - grupy tworzone w ramach programów korekcyjno-edukacyjnych dla sprawców przemocy powinny mieć jasno ustalone zasady uczestnictwa i naboru (kontrakt, wspólnie ustalone zasady). Należy pamiętać, że udział w grupie nie jest formą psychoterapii. Uczestnicy grupy mają możliwość skonfrontowania się z problemami i przekonaniami, które prowadziły do stosowania przemocy i jej usprawiedliwiania. Uczą się prawidłowej komunikacji i wyrażania emocji w sposób asertywny. Rozpoznanie zniekształceń poznawczych dotyczących siebie i otaczającego świata jest pomocne w pozbyciu podtrzymywanych mitów i stereotypów dotyczących przemocy, a poznanie prawidłowych wzorców zachowania wobec dzieci, współmałżonka/ki, rodziców i innych członków rodziny daje możliwość uwrażliwienia wypracowania empatycznej postawy. Uczestnicy mają możliwość nabycia zachowań prospołecznych, poprzez udział w treningach i ćwiczeniach.
- edukację w zakresie prawidłowych postaw rodzicielskich - praca nad relacją z dzieckiem w zakresie dbałości o jego potrzeby i wspierania jego rozwoju,
- pomoc prawną - polegającą na poradnictwie w zakresie ustalenia własnej sytuacji prawnej, procedur prawnych,
- konsultacje dla członków rodzin - omówienie bieżących problemów wynikających z życia z osobą stosującą przemoc, poszukanie skutecznych i konstruktywnych rozwiązań, jak też zebranie informacji dotyczących funkcjonowania sprawcy, jak i zmian zachowań,
- udostępnianie materiałów edukacyjnych - ulotek, literatury, filmów, broszur, na temat przemocy w rodzinie.

Program został zrealizowany po zebraniu grupy osób chętnych do udziału w zajęciach.

W sesji indywidualnej kwalifikującej wzięło udział 15 osób. Zajęcia grupowe rozpoczęło 15 osób (15 mężczyzn), ukończyło natomiast 10 osób. Osobom, które ukończyły program w wymiarze min. 75% godzin wydano zaświadczenia, zawierające termin odbywania się zajęć, dane podmiotu i osoby prowadzącej oraz wymiar godzin w jakich uczestniczyli. Żadna z osób nie była sędownie zobowiązana do udziału w programie, uczestniczyli w nim dobrowolnie.

Podmiot realizujący zadanie: Powiatowe Centrum Pomocy Rodzinie w Łomży.

4.3. Program psychologiczno – terapeutyczny dla osób stosujących przemoc domową.

Założenia do tworzenia programu opierają się na aktualnym stanie wiedzy na temat przemocy domowej i prowadzą do stwierdzenia, że:

- 1) przemoc domowa jest wyuczonym zachowaniem, które przynosi zyski i straty dla sprawcy, rezygnacja z osiągniętych zysków wymaga długotrwałego treningu i wsparcia.
- 2) przemoc domowa ma uwarunkowania kulturowe - jest tolerowana i wzmocniana przez postawy i poglądy ludzi, jest zakorzeniona we wzorach postępowania przekazywanych z pokolenia na pokolenie, dzięki zwiększeniu świadomości możliwe jest przerwanie rodzinnych przekazów.
- 3) przemoc domowa jest szkodliwym i raniącym nadużyciem siły i władzy oraz dąży do kontrolowania i zniewolenia osoby zależnej, nie przynosi korzyści ale powoduje trwale starty i można tego uniknąć zmieniając swój sposób przeżywania, myślenia, zachowania.
- 4) stosowanie przemocy jest wyborem, za który sprawca ponosi odpowiedzialność moralną i prawną.
- 5) nie stosowania przemocy domowej można się nauczyć, co jest możliwe dzięki modelowaniu zdrowych zachowań, treningowi i utrwalaniu nowych sposobów reagowania.

Mając na uwadze powyższe założenia program opiera się na współczesnych rozwiązaniach uwzględniających podejście integracyjne, łączące wybrane elementy tradycyjnych modeli pracy ze sprawcami przemocy, do których należą:

- edukacja i uświadomienie sobie kulturowo-obyczajowych zjawisk wspierających i przeciwstawiających się przemocy.
- promocja wartości i idei wspierających godność osoby, dobro rodziny, równość płci oraz prawa kobiet i dzieci a także odpowiedzialność za osobiste decyzje i gotowość ochrony słabszych.
- stosowanie procedur i technik psychologiczno-terapeutycznych w celu korygowania postaw i zachowań związanych z przemocą.
- uczenie umiejętności konstruktywnej komunikacji interpersonalnej oraz samokontroli.

Głównym założeniem programu jest pomoc sprawcom przemocy w zaprzestaniu stosowania przemocy poprzez edukację, modelowanie, korygowanie i wspieranie nowych zachowań.

Program przewiduje 1 spotkanie indywidualne i 25 godzin dydaktycznych – spotkania grupowe których celem jest zatrzymanie przemocy w rodzinie i utrwalenie pozytywnych zmian wzorców zachowań.

Cele szczegółowe:

Prowadzenie pogłębionych działań psychologiczno- terapeutycznych poprzez:

- kształtowanie umiejętności zastępowania agresji konstruktywnymi sposobami reagowania;
- pogłębienie wglądu w doświadczane stany emocjonalne;
- rozwój samokontroli w sytuacjach trudnych;
- opanowanie asertywnych form komunikowania się w rodzinie: - analiza trudności uczestników w dokonywaniu zmian zachowań;
- wzmacnianie motywacji i podtrzymywanie strategii radzenia sobie z zachowaniami agresywnymi.

Program został zrealizowany po zebraniu grupy osób chętnych do udziału w zajęciach.

W sesji indywidualnej kwalifikującej wzięło udział 10 osób. Zajęcia grupowe rozpoczęło 10 osób (10 mężczyzn), ukończyło natomiast 9 osób. Osobom, które ukończyły program w wymiarze min. 75% godzin wydano zaświadczenia, zawierające termin odbywania się zajęć, dane podmiotu i osoby prowadzącej oraz wymiar godzin w jakich uczestniczyli. Żadna z osób nie była sędownie zobowiązana do udziału w programie, uczestniczyli w nim dobrowolnie.

Podmiot realizujący zadanie: Powiatowe Centrum Pomocy Rodzinie w Łomży.

4.4. Program profilaktyczny dla dzieci w rodzinach zagrożonych przemocą domową.

Rodzina definiowana przez J. Szczepańskiego to grupa osób połączonych stosunkiem małżeńskim i rodzicielskim. Uwarunkowania biologiczne, relacje interpersonalne zachodzące między członkami rodziny, wspólne miejsce zamieszkania, majątek, nazwisko, kultura duchowa stanowią o związku emocjonalnym łączącym domowników.

Jakość związków rodzinnych wywiera głęboki i istotny wpływ na rozwój psychiczny dzieci. Rodzina, która jest zdolna do wykonywania konsekwentnie i z powodzeniem swych rodzicielskich zadań, zapewnia poczucie bezpieczeństwa i więzi każdemu ze swoich członków. Nadaje sens ich zamierzeniom, kierunkom działania, osiągnięciom i daje poczucie własnej wartości. Dla dziecka rodzina jest niezwykle ważna, ponieważ stanowi pomost między nim, a otaczającą rzeczywistością. W przypadku dezorganizacji role wewnątrz rodzinne ulegają zaburzeniu, łamane są reguły, a zachowania poszczególnych członków stają się coraz bardziej niezgodne z normami prawnymi i moralnymi.

Przemoc domowa może być skutkiem, ale również i przyczyną istniejących dysfunkcji w rodzinie. Współczesne rodziny coraz częściej dotykają różnego rodzaju kryzysy, znamienne w skutkach i raniące najmłodszych członków rodziny.

Zadaniem Programu Profilaktyczno-Edukacyjnego jest ograniczenie skali problemu jak też skutków przemocy domowej i zmiana w świadomości społecznej mitów oraz stereotypów na temat przemocy w rodzinie, w szczególności tych, które wykorzystywane są jako argument do stosowania przemocy albo do jej usprawiedliwiania, ukrywania czy bagatelizowania.

Powiatowe Centrum Pomocy Rodzinie w Łomży informuje, iż w 2023 r. prowadziło także bezpłatne poradnictwo specjalistyczne: prawne i psychologiczne. W ramach poradnictwa psychologicznego udzielane były porady odnośnie problemów rodzinnych, małżeńskich, problemów z dziećmi i młodzieżą, przemocy w domu. Zakres poradnictwa prawnego obejmuje: prawo pracy, prawo cywilne, prawo gospodarcze, prawo karne, prawo administracyjne. Z ogólnej liczby 161 godzin konsultacji specjalistycznych, 121 to porady udzielone przez psychologa 2 z nich dotyczyły problematyki przemocy domowej skorzystało z nich 2 osoby (1 kobieta i 1 dziecko). Z ogólnej liczby 40 godzin konsultacji i porad udzielonych przez prawnika, 3 godziny były poświęcone sprawom związanym z przemocą skorzystało z nich 2 kobiet i 1 mężczyzna.

V. Rehabilitacja społeczna i zawodowa osób niepełnosprawnych

Powiatowe Centrum Pomocy Rodzinie w Łomży realizuje następujące zadania powiatu z zakresu ustawy o rehabilitacji zawodowej i społecznej oraz zatrudnianiu osób niepełnosprawnych⁶:

- 1) opracowywanie i realizacja, zgodnych z powiatową strategią dotyczącą rozwiązywania problemów społecznych, powiatowych programów działań na rzecz osób niepełnosprawnych, w zakresie rehabilitacji społecznej, rehabilitacji zawodowej i zatrudniania oraz przestrzegania praw osób niepełnosprawnych;
- 2) podejmowanie działań zmierzających do ograniczania skutków niepełnosprawności;
- 3) opracowywanie i przedstawianie planów zadań i informacji z prowadzonej działalności oraz ich udostępnianie na potrzeby samorządu województwa;
- 4) współpraca z organizacjami pozarządowymi i fundacjami działającymi na rzecz osób niepełnosprawnych w zakresie rehabilitacji społecznej i zawodowej tych osób;
- 5) dofinansowanie:
 - a) uczestnictwa osób niepełnosprawnych i ich opiekunów w turnusach rehabilitacyjnych,
 - b) sportu, kultury, rekreacji i turystyki osób niepełnosprawnych,
 - c) zaopatrzenia w sprzęt rehabilitacyjny, przedmioty ortopedyczne i środki pomocnicze przyznawane osobom niepełnosprawnym na podstawie odrębnych przepisów,
 - d) likwidacji barier architektonicznych, w komunikowaniu się i technicznych, w związku z indywidualnymi potrzebami osób niepełnosprawnych,
 - e) rehabilitacji dzieci i młodzieży,
- 6) dofinansowanie kosztów tworzenia i działania warsztatów terapii zajęciowej;
- 7) realizacja programów celowych Państwowego Funduszu Rehabilitacji Osób Niepełnosprawnych.

⁶ Zgodnie z art. 35a ustawy z dnia 27 sierpnia 1997 roku o rehabilitacji zawodowej i społecznej oraz zatrudnianiu osób niepełnosprawnych (tekst jednolity: Dz. U. z 2024 roku, poz. 44).

Rehabilitacja społeczna ma na celu umożliwianie osobom niepełnosprawnym uczestnictwa w życiu społecznym. Realizowana jest przede wszystkim przez:

- 1) wyrabianie zaradności osobistej i pobudzanie aktywności społecznej osoby niepełnosprawnej;
- 2) wyrabianie umiejętności samodzielnego wypełniania ról społecznych;
- 3) likwidację barier, w szczególności architektonicznych, urbanistycznych, transportowych, technicznych, w komunikowaniu się i dostępie do informacji;
- 4) kształtowanie w społeczeństwie właściwych postaw i zachowań sprzyjających integracji z osobami niepełnosprawnymi.

Rehabilitacja zawodowa natomiast, ma na celu ułatwienie osobie niepełnosprawnej uzyskania i utrzymania odpowiedniego zatrudnienia i awansu zawodowego przez umożliwienie jej korzystania z poradnictwa zawodowego, szkolenia zawodowego i pośrednictwa pracy. Na terenie powiatu łomżyńskiego zadania dotyczące rehabilitacji zawodowej osób niepełnosprawnych są realizowane przez Powiatowy Urząd Pracy w Łomży.

Do podstawowych form aktywności wspomagającej proces rehabilitacji zawodowej i społecznej osób niepełnosprawnych zalicza się uczestnictwo tych osób w warsztatach terapii zajęciowej oraz turnusach rehabilitacyjnych.

W 2019 roku Powiatowe Centrum Pomocy Rodzinie w Łomży opracowało aktualnie obowiązujący „*Powiatowy program działań na rzecz osób niepełnosprawnych na lata 2019 – 2024*”. Celem głównym programu jest wyrównywanie szans osób niepełnosprawnych umożliwiającym funkcjonowanie w społeczności lokalnej oraz przeciwdziałanie wykluczeniu społecznemu. Cele szczegółowe to:

- 1) inicjowanie, prowadzenie i wspieranie działań zmierzających do likwidacji barier utrudniających osobom niepełnosprawnym pełne uczestnictwo w życiu społecznym;
- 2) rozwój usług rehabilitacyjnych, pomagających osiągnąć i utrzymać optymalny poziom niezależności i funkcjonowania osób niepełnosprawnych w środowisku zamieszkiwania;
- 3) integracja społeczna, zapobieganie społecznemu wykluczeniu – wspieranie aktywnego udziału osób niepełnosprawnych w życiu społecznym (kultura, sport, turystyka);
- 4) integracja i aktywizacja zawodowa osób niepełnosprawnych.

5.1. Rehabilitacja społeczna.

Na realizację zadań z zakresu rehabilitacji zawodowej i społecznej osób niepełnosprawnych zamieszkałych na terenie powiatu łomżyńskiego, Państwowy Fundusz Rehabilitacji Osób Niepełnosprawnych w 2023 roku przyznał kwotę **1.640.247 zł**. Rada Powiatu Łomżyńskiego uchwałą Nr XXXVII/231/2023 z 5 kwietnia 2023 r., na zadania rehabilitacji społecznej, realizowane przez PCPR w Łomży, przeznaczyła kwotę 489.085,20zł. Uchwałą Nr XLII/253/2023 Rady Powiatu Łomżyńskiego z dnia 8 listopada 2023 roku, zwiększono kwotę środków PFRON do **1.640.247 zł** natomiast wydatki na zadania z zakresu rehabilitacji społecznej zwiększono do **564.224,67 zł**.

Ze środków Funduszu realizowane były niżej wymienione zadania na rzecz osób niepełnosprawnych:

- 1) dofinansowanie uczestnictwa osób niepełnosprawnych i ich opiekunów w turnusach rehabilitacyjnych – **dofinansowano kwotę 88 151 zł dla 63 osób niepełnosprawnych** (w tym dzieci, młodzieży do 24 roku życia, oraz osób dorosłych);
- 2) dofinansowanie do likwidacji barier architektonicznych osobom niepełnosprawnym w miejscu ich zamieszkania – **dofinansowano kwotę 42 000 zł dla 7 osób niepełnosprawnych** na przystosowanie łazienek do potrzeb osób niepełnosprawnych;
- 3) dofinansowanie do likwidacji barier technicznych osobom niepełnosprawnym w miejscu ich zamieszkania – **dofinansowano kwotę 14 820 zł dla 3 osób niepełnosprawnych**;
- 4) dofinansowanie do likwidacji barier w komunikowaniu osobom niepełnosprawnym – **dofinansowano kwotę 28 337,41 zł dla 18 osób niepełnosprawnym**;
- 5) dofinansowanie zakupu sprzętu rehabilitacyjnego – **dofinansowano kwotę 36 783,73 zł dla 16 osób niepełnosprawnych**;
- 6) dofinansowanie zaopatrzenia w przedmioty ortopedyczne i środki pomocnicze – w 2022 roku ze środków PFRON **dofinansowano 236 wnioski osób niepełnosprawnych na kwotę 354 132,53 zł**, dotyczyły one zakupu:
 - środków pomocniczych:
 - aparatów słuchowych i wkładek usznych,
 - materaców i poduszek przeciwodleżynowych,
 - pielucho majtek,
 - cewników;

- przedmiotów ortopedycznych:
 - wózków inwalidzkich,
 - indywidualnych przedmiotów pionizujących,
 - obuwia ortopedycznego,
 - protez kończyn,
 - balkoników,
 - stabilizatora stawu kolanowego,
 - aparatów do bezdechu;

5.2. Realizacja programu „Aktywny Samorząd”.

Powiatowe Centrum Pomocy Rodzinie w Łomży, w ramach programu celowego PFRON, od 2012 roku realizuje pilotażowy program „Aktywny Samorząd” na podstawie umowy podpisanej przez Powiat Łomżyński z Podlaskim Oddziałem Państwowego Funduszu Rehabilitacji Osób Niepełnosprawnych w Białymstoku.

Celem głównym programu jest wyeliminowanie lub zmniejszenie barier ograniczających uczestnictwo beneficjentów programu w życiu społecznym, zawodowym i w dostępie do edukacji. Cele szczegółowe programu to:

- a) przygotowanie beneficjentów programu z zaburzeniami ruchu, słuchu i percepcji wzrokowej do pełnienia różnych ról społecznych poprzez umożliwienie im włączenia się do tworzącego się społeczeństwa informacyjnego;
- b) przygotowanie beneficjentów programu do aktywizacji społecznej, zawodowej lub wsparcie w utrzymaniu zatrudnienia poprzez likwidację lub ograniczenie barier w poruszaniu się oraz barier transportowych;
- c) umożliwianie beneficjentom programu aktywizacji zawodowej poprzez zastosowanie elementów wspierających ich zatrudnienie;
- d) poprawa szans beneficjentów programu na rywalizację o zatrudnienie na otwartym rynku pracy poprzez podwyższanie kwalifikacji.

Adresatami programu są niepełnosprawni mieszkańcy powiatu łomżyńskiego, którzy w jego ramach – w 2023 roku – mogli z PCPR otrzymać następujące wsparcie:

1) MODUŁ I:

- pomoc w zakupie i montażu oprzyrządowania do posiadanego samochodu;
- pomoc w uzyskaniu prawa jazdy;
- pomoc w zakupie sprzętu elektronicznego lub jego elementów oraz oprogramowania;
- dofinansowanie szkoleń w zakresie obsługi nabytego w ramach programu sprzętu elektronicznego i oprogramowania;
- pomoc w utrzymaniu sprawności technicznej posiadanego sprzętu elektronicznego;
- pomoc w zakupie wózka inwalidzkiego o napędzie elektrycznym;
- pomoc w utrzymaniu sprawności technicznej posiadanego skutera lub wózka inwalidzkiego o napędzie elektrycznym;
- pomoc w zakupie protezy kończyny, w której zastosowano nowoczesne rozwiązania techniczne (min. III poziom jakości);
- pomoc w utrzymaniu sprawności technicznej posiadanej protezy kończyny, w której zastosowano nowoczesne rozwiązania techniczne (min. III poziom jakości);
- pomoc w zakupie skutera inwalidzkiego o napędzie elektrycznym lub oprzyrządowania elektrycznego do wózka ręcznego;
- pomoc w utrzymaniu aktywności zawodowej poprzez zapewnienie opieki dla osoby zależnej;

2) MODUŁ II:

- pomoc w uzyskaniu wykształcenia na poziomie wyższym.

PCPR w Łomży w ramach realizacji pilotażowego programu „Aktywny Samorząd” w 2023 roku udzieliło pomocy łącznie **30 osobom niepełnosprawnym** liczonym według unikalnego nr PESEL. Pomoc w likwidacji barier utrudniających aktywizację społeczną i zawodową (Moduł I) otrzymało 18 osób niepełnosprawnych, natomiast z dofinansowania lub refundacji kosztów uzyskania wykształcenia na poziomie wyższym (Moduł II) skorzystało 12 osób.

Łącznie w 2023 roku do Powiatowego Centrum Pomocy Rodzinie w Łomży wpłynęło 37 wniosków o dofinansowanie, na łączną kwotę 340 094,50 zł. Z przekazanych przez PFRON środków **zrealizowano 37 wniosków na łączną kwotę 316 649,90 zł.**

MODUŁ I

W 2023 roku podpisano i zrealizowano **18 umów** na łączną kwotę **236 077,90 zł**, w tym:

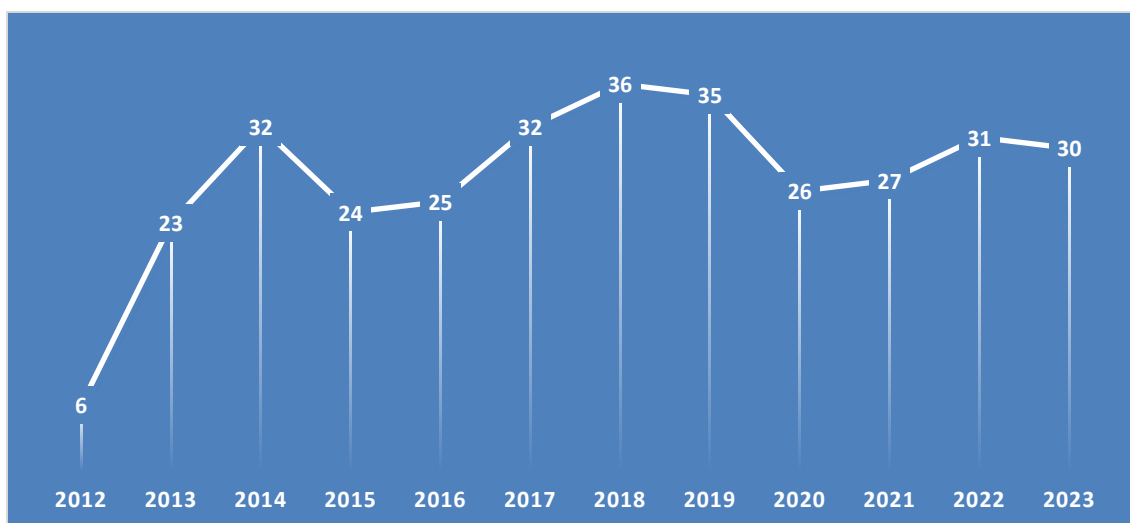
- **1 umowa na Obszar A, Zadanie 2** – pomoc w uzyskaniu prawa jazdy kat. B, dla osób niepełnosprawnych z dysfunkcją narządu ruchu, na kwotę **2 310 zł**;
- **6 umów na Obszar B, Zadanie 1** – pomoc w zakupie sprzętu elektronicznego lub jego elementów oraz oprogramowania dla osób niepełnosprawnych z dysfunkcją narządu wzroku lub dysfunkcją obu kończyn górnych, na łączną kwotę **53 802,90 zł**;
- **1 umowa na Obszar B, Zadanie 2** – dofinansowanie szkoleń w zakresie obsługi nabytego w ramach programu sprzętu elektronicznego i oprogramowania, na kwotę **2 200 zł**;
- **1 umowa na Obszar B, Zadanie 4** – pomoc w zakupie sprzętu elektronicznego lub jego elementów oraz oprogramowania dla osób niepełnosprawnych z dysfunkcją narządu słuchu, na kwotę **6 000 zł**;
- **2 umowy na Obszar C, Zadanie 1** – pomoc w zakupie wózka inwalidzkiego o napędzie elektrycznym dla osoby niepełnosprawnej z dysfunkcją narządu ruchu, na łączną kwotę **30 400 zł**;
- **1 umowa na Obszar C, Zadanie 2** – pomoc w utrzymaniu sprawności technicznej posiadanego skutera lub wózka inwalidzkiego o napędzie elektrycznym, na kwotę **898 zł**;
- **3 umowy na Obszar C, Zadanie 3** – pomoc w zakupie protezy kończyny, w której zastosowano nowoczesne rozwiązania techniczne dla osoby niepełnosprawnej po amputacji kończyny, na łączną kwotę **123 800 zł**;
- **2 umowy na Obszar C, Zadanie 5** – pomoc w zakupie skutera inwalidzkiego o napędzie elektrycznym lub oprzyrządowania elektrycznego do wózka ręcznego, na łączną kwotę **15 375 zł**;
- **1 umowa na Obszar D** – pomoc w utrzymaniu aktywności zawodowej poprzez zapewnienie opieki dla osoby zależnej, na kwotę **1 292 zł**.

MODUŁ II

W 2023 roku podpisano i zrealizowano łącznie **19 umów** o dofinansowanie na łączną kwotę **80 572 zł**, z czego:

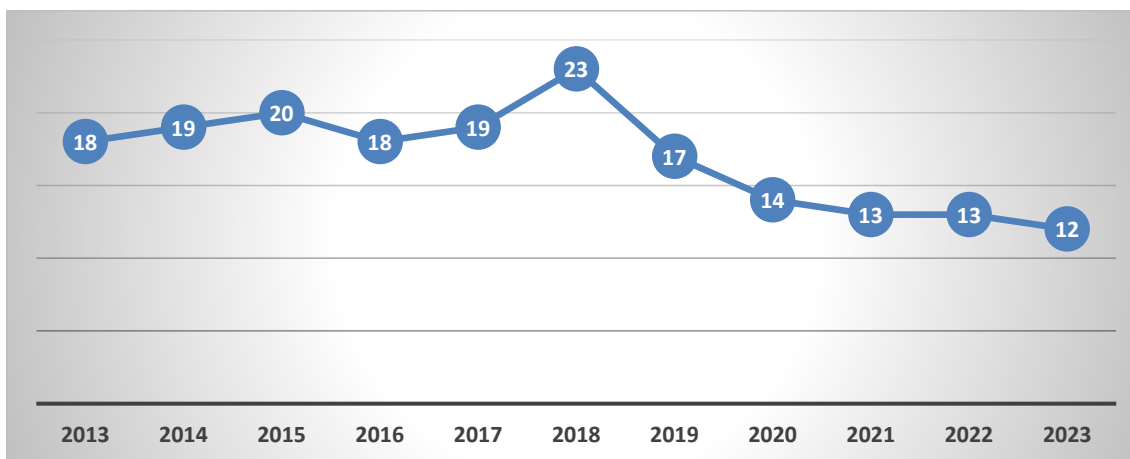
- I tura naboru wniosków miała miejsce w okresie od 1 do 31 marca 2023 r. Zawarto i zrealizowano **11 umów** o dofinansowanie kosztów nauki na łączną kwotę **45 510 zł**;
- II tura naboru wniosków miała miejsce w okresie od 1 września do 10 października 2023 r. Zawarto i zrealizowano **8 umów** o dofinansowanie kosztów nauki na łączną kwotę **35 062 zł**.

Rysunek 11: Liczba niepełnosprawnych mieszkańców powiatu łomżyńskiego, którzy otrzymali w PCPR wsparcie z pilotażowego programu „Aktywny Samorząd”, w latach 2012 – 2023.



Źródło: opracowanie własne na podstawie danych PCPR w Łomży.

Rysunek 12: Liczba osób niepełnosprawnych, którzy otrzymali w PCPR pomoc w uzyskaniu wykształcenia na poziomie wyższym, w latach 2013 – 2023.



Źródło: opracowanie własne na podstawie danych PCPR w Łomży.

5.3. Dofinansowanie tworzenia i działalności warsztatów terapii zajęciowej.

Wiele osób niepełnosprawnych, ze względu na rodzaj schorzenia nie jest w stanie pracować zarobkowo, niejednokrotnie osoby te mają kłopoty z opanowaniem codziennych czynności. Dla tych osób przeznaczone są warsztaty terapii zajęciowej – placówki, w których osoby niepełnosprawne mogą korzystać z szeroko rozumianej rehabilitacji, zmierzającej do poprawy ich rozwoju ogólnego, zaradności osobistej, sprawności psychofizycznej oraz przystosowania do funkcjonowania społecznego.

Na terenie powiatu łomżyńskiego działa Warsztat Terapii Zajęciowej w Nowym Cydzynie. Powstał 1 grudnia 1999 roku, a rozpoczął swoją działalność 3 lutego 2000 roku. Warsztat funkcjonuje na podstawie umowy w sprawie prowadzenia i finansowania kosztów działalności Warsztatu Terapii Zajęciowej zawartej pomiędzy Powiatem Łomżyńskim a Stowarzyszeniem „Rodzice Dzieciom Troski Specjalnej” w Nowym Cydzynie. WTZ w Nowym Cydzynie jest placówką typu dziennego przeznaczoną dla 35 niepełnosprawnych intelektualnie uczestników. Z ogólnej liczby 35 uczestników, 15 to mieszkańcy Miasta Łomża, zaś pozostali to mieszkańcy powiatu łomżyńskiego. Powiaty te partycypują w kosztach utrzymania swoich mieszkańców.

Podstawą finansowania działalności WTZ w Nowym Cydzynie są środki Państwowego Funduszu Rehabilitacji Osób Niepełnosprawnych przyznane na działalność warsztatu w 2023 roku w łącznej wysokości 1 032 360,00 zł (969 360,00 zł na podstawie uchwały Rady Powiatu Łomżyńskiego Nr XXXVII/231/2023 z 5 kwietnia 2023 r. i 63 000,00 zł zgodnie z uchwałą Nr XLII/253/2023 z dnia 08.11.2023 r.) oraz dotacja celowa Powiatu Łomżyńskiego w łącznej wysokości 114 706,67 zł (107 706,00 zł przyznane na podstawie umowy Nr 2/2023 zawartej w dniu 9 stycznia 2023 r. w sprawie przekazania i rozliczenia dotacji celowej na dofinansowanie kosztów działania Warsztatu Terapii Zajęciowej, 7000,00zł zgodnie z aneksem Nr 1/2023 z dnia 25 marca 2023 r. oraz 7 000,00 zł zgodnie z aneksem Nr 2/2022 z dnia 7 grudnia 2022 r.).

Warsztat Terapii Zajęciowej w Nowym Cydzynie otrzymał środki finansowe na rok 2023 w łącznej wysokości **1 147 066,67 zł.**

Zajęcia prowadzone były od poniedziałku do piątku w grupach 5-osobowych w 7 pracowniach tematycznych:

- pracownia przystosowania do życia codziennego,
- pracownia malarstwa i rękodzieła,
- pracownia multimedialna i technik graficznych,
- pracownia edukacji technicznej,
- pracownia teatralno-muzykoterapeutyczna,
- pracownia ceramiczna,
- pracownia przyrodnicza.

Każdy z uczestników realizuje indywidualny program rehabilitacji i terapii, który jest tworzony i weryfikowany na podstawie zgromadzonych dokumentów, wywiadu z rodziną, obserwacji, działań i zachowania w Warsztacie. Program jest realizowany w pracowni wiodącej i innych pracowniach według indywidualnych potrzeb. Prowadzone jest także wsparcie psychoterapeutyczne oraz rehabilitacja lecznicza w zakresie fizjoterapii. W programie terapeutycznym warsztatu przewidziane jest także prowadzenie zajęć poza godzinami pracy i siedzibą Warsztatu. Realizowane w WTZ indywidualne programy rehabilitacji i terapii są autorskimi programami tej placówki. Zostały one podzielone na działy: formy i metody rehabilitacji, zakres i planowane efekty rehabilitacji, formy współpracy z rodziną oraz osoby odpowiedzialne za realizację programu. Programy są co roku oceniane, modyfikowane i doskonalone. Rada Programowa Warsztatu dokonuje oceny postępów w rehabilitacji każdego uczestnika co pół roku i co trzy lata oceny kompleksowej. W WTZ uczestnicy odbywają trening ekonomiczny w formie gotówkowej. Główne przeznaczenie środków finansowych z treningu ekonomicznego przez uczestników Warsztatu to realizacja ich potrzeb socjalnych.

Rada Programowa Warsztatów dokonuje oceny postępów w rehabilitacji każdego uczestnika co pół roku a co trzy lata następuje ocena kompleksowa. Ocena postępów uczestnika przeprowadzana jest według dynamiki postępów uczestników w Warsztatach Terapii Zajęciowej.

WYKAZ POTRZEB W ZAKRESIE POMOCY SPOŁECZNEJ NA 2024 ROK

1. Współpraca z jednostkami organizacyjnymi pomocy społecznej z terenu powiatu łomżyńskiego w zakresie świadczonych usług.
2. Pozyskiwanie środków na wspieranie osób niepełnosprawnych w ramach programów PFRON.
3. Zatrudnienie prawnika i psychologa (w tym o charakterze interwencyjnym) na potrzeby klientów PCPR.
4. Zorganizowanie konferencji poświęconej przeciwdziałaniu przemocy w rodzinie.
5. Podejmowanie działań związanych z profilaktyką dotyczącą przemocy.
6. Podejmowanie działań związanych ze zwiększaniem świadomości społecznej dot. przeciwdziałania przemocy (konkurs plastyczny).
7. Wdrażanie działań dotyczących pracy modelem kooperacji.
8. Opracowanie „Powiatowego programu działań na rzecz osób niepełnosprawnych na lata 2025-2030”
9. Realizacja Programu "Asystent osobisty osoby z niepełnosprawnością" dla Jednostek Samorządu Terytorialnego - edycja 2024

WYKAZ POTRZEB W ZAKRESIE PIECZY ZASTĘPCZEJ NA 2024 ROK

1. Promowanie rodzicielstwa zastępczego w celu pozyskiwania kandydatów na rodziny zastępcze (konkurs plastyczny).
2. Zatrudnienie psychologa z doświadczeniem, którego obowiązkami będzie m.in.: badanie motywacji i predyspozycji do bycia rodziną zastępczą, uczestnictwo w posiedzeniach zespołów ds. oceny sytuacji opiekuńczo – wychowawczej dzieci, prowadzenie warsztatów / terapii z rodzinami zastępczymi i dziećmi.
3. Współpraca z Centrum Pieczy Zastępczej w Łomży w celu realizacji zadań z systemu pieczy zastępczej.
4. Zapewnienie dla rodzin zastępczych, rodzin biologicznych, nieodpłatnej pomocy prawnej, zwłaszcza z zakresu prawa rodzinnego i majątkowego (ograniczanie / pozbawienie / przywrócenie władzy rodzicielskiej, ustalanie opiekunów prawnych, rozwody, podział majątku, rozpoczęcie egzekucji komorniczej) oraz zabezpieczenia społecznego.
5. Utworzenie 1 nowej rodziny zastępczej zawodowej.